



Åsele Kommun

Årsredovisning

2018

# Innehållsförteckning

<b>1 Åsele kommun</b> .....	<b>4</b>
1.1 Kommunstyrelsens ordförande har ordet.....	4
1.2 Fakta om Åsele kommun .....	5
1.2.1 Nyckeltal .....	5
1.2.2 Politisk organisation.....	6
1.3 Förvaltningsberättelse .....	7
1.3.1 Omvärldsanalys .....	7
1.3.2 Verksamhet.....	9
1.3.3 Ekonomi - kommunen.....	10
1.3.4 Personal.....	19
1.3.5 Framtid .....	21
1.3.6 Verksamhetsmål.....	22
1.3.7 Kommunkoncernen .....	24
1.4 Ekonomisk redovisning.....	27
1.4.1 Driftredovisning Åsele kommun.....	27
1.4.2 Investeringsredovisning Åsele kommun.....	30
1.4.3 Resultaträkning.....	31
1.4.4 Balansräkning.....	32
1.4.5 Kassaflödesanalys.....	33
1.4.6 Noter .....	34
1.4.7 Redovisningsprinciper .....	41
<b>2 Administrativa verksamheter</b> .....	<b>42</b>
2.1 Verksamhetsberättelser .....	42
<b>3 Barn och utbildning</b> .....	<b>45</b>
3.1 Verksamhetsberättelser .....	45
<b>4 Fritid, Turism och Kultur</b> .....	<b>49</b>
4.1 Verksamhetsberättelser .....	49
<b>5 Teknik och anläggning</b> .....	<b>52</b>
5.1 Verksamhetsberättelser .....	52
<b>6 Sociala</b> .....	<b>56</b>
6.1 Verksamhetsberättelser .....	56
<b>7 Miljö- och byggnadsnämnd</b> .....	<b>61</b>
7.1 Verksamhetsberättelser .....	61
<b>8 Åsele Energiverk AB</b> .....	<b>63</b>
8.1 Kommunkoncernens bolag .....	63

<b>9 Stiftelsen Åselehus</b> .....	<b>65</b>
9.1 Kommunkoncernens bolag .....	65
<b>10 Åsele Näringslivsstiftelse (ÅNS)</b> .....	<b>67</b>
10.1 Kommunkoncernens bolag .....	67
<b>11 Destination Södra Lappland AB</b> .....	<b>70</b>
11.1 Kommunkoncernens bolag .....	70
<b>12 South Lappland Eco Invest AB</b> .....	<b>71</b>
12.1 Kommunkoncernens bolag .....	71

# 1 Åsele kommun

## 1.1 Kommunstyrelsens ordförande har ordet

2018 var ett år med blandade känslor, dessutom valår, där det till viss del blev ett nytt styre.

Om jag som nyligen tillträdd ordförande i kommunstyrelsen blickar bakåt i året som gått, så kan jag konstatera det jag redan trodde, att det finns fantastiska möjligheter.

Barnafödandet fortsätter att vara högt och inflyttningen är större än utflyttningen, om man tar ett snitt under de sista åren. Dessutom, som en av få kommuner i Lappland, så ökade vi vår befolkning under året.

Sen har det påbörjats en stor satsning i Fredrika området med 105 vindkraftsverk. Satsningen i området som görs där, är i miljardklassen och kommer att generera ett större antal stadigvarande arbetstillfällen under lång tid framåt. Fredrika ökar redan idag sin befolkning kraftigt och har stor påfyllning med barn.

Vi har i Åsele fått tillbaka värdshuset och nyföretagandet är bland de högsta i riket jämförelsevis.

Nu till utmaningarna: Vi, liksom många andra kommuner, har kraftigt ökade kostnader inom vissa områden. 2018 slutade med stort underskott, troligen det största underskottet någonsin. Ett underskott som måste balanseras senast under 2021. Det kommer att krävas ett fortsatt stort engagemang från oss alla, för att detta ska vara möjligt. Vi behöver föra en politik som vågar ta strategiska och djärva beslut om satsningar, för att gasa oss ur uppforsbacken. Vi ska **tillsammans** klara av denna utmaning. Jag är säker på att vi kommer gå stärkta ur detta.

Nästa stora utmaning är, liksom för många andra kommuner: kompetensförsörjning, en stor del av de som jobbar hos oss på Åsele Kommun är 55+. Vi kommer att arbeta långsiktigt på flera plan med detta och en del i lösningen är att satsa på ny teknik och digitalisering. Vi kommer även titta närmare på sjuktalen och göra en riktad insats.

Sen så vill jag rikta ett stort och ödmjukt tack till er alla där ute i verksamheterna som håller kommunen rullande. Från att ta hand om och lära de yngsta, till att hjälpa de äldsta, samt allt där emellan: där livet och den kommunala sektorn korsar varandra.

**Andreas From**

*Kommunstyrelsens ordförande*

## 1.2 Fakta om Åsele kommun

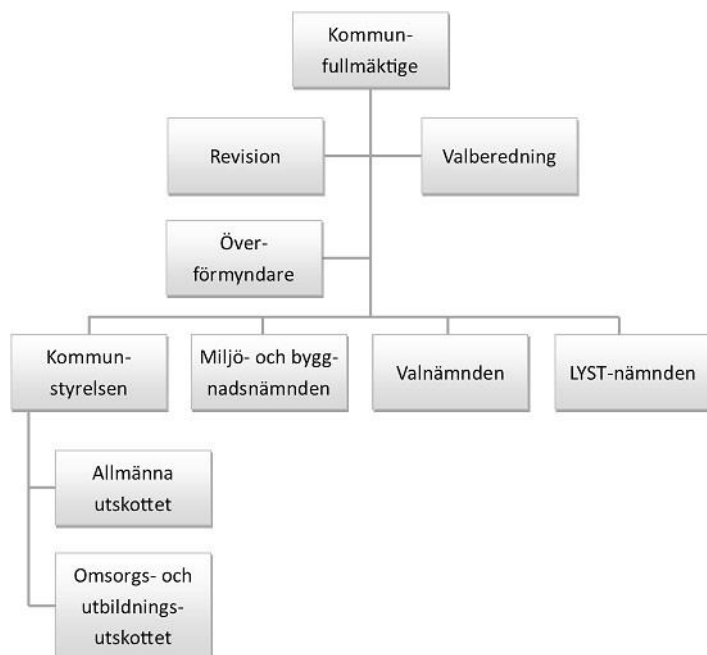
### 1.2.1 Nyckeltal

	2014	2015	2016	2017	2018
Antal invånare	2 838	2 832	2 875	2 809	2 819
Skatteintäkt kronor per invånare	39 254	40 140	40 227	41 860	42 739
Statsbidrag kronor per invånare	29 429	30 043	33 653	34 227	30 907
Nettokostnad kronor per invånare	71 663	70 389	70 121	73 400	79 769
Årets resultat tkr	-9 476	-1 267	9 771	6 683	-17 795
Årets resultat kronor per invånare	-3 339	-447	3 398	2 379	-6 313
Nettokostnadens andel av skatteintäkter och bidrag	104 %	100%	95%	96 %	108%
Nettoinvesteringar kronor per invånare	3 717	4 686	6 030	5 742	5 497
Lånefinansiering av kommunens nettoinvestering	0 %	75%	104%	0 %	0%
Långfristig låneskuld kronor per invånare	13 673	16 112	20 671	19 163	17 959
Soliditet	59 %	52%	51%	58 %	53%
Kassalikviditet	67 %	90%	119%	124 %	79%
Likvida medel per invånare	193	7 286	11 333	12 883	5 957
<b>Kommunalskatt</b>					
Kommunen*	23,10	23,10	23,15	23,15	23,15
Landstinget*	10,80	10,80	10,80	11,30	11,30

\*Inkl. skatteväxling hemsjukvården

## 1.2.2 Politisk organisation

### Organisationsstruktur



Under 2013 togs beslut om att från och med 2014 omorganisera nämndstrukturen i Åsele Kommun. Vi gick från verksamhetsspecifika nämnder till att samla all verksamhet under kommunstyrelsen. Utöver det finns krav på en myndighetsnämnd, som i Åsele utgörs av Miljö- och byggnadsnämnden.

Under 2014 gick Åsele också in i LYST-nämnden tillsammans med Lycksele och Storumans kommuner. I nämnden finns kundtjänst med telefonväxel, konsumentvägledning samt skuld- och budgetrådgivning. Samarbetet har utvecklats vidare och under 2018 har beslut tagits om att omvandla LYST-nämnden till kommunalförbundet LYSTKOM under 2019, för att öppna upp för fler samarbetsmöjligheter.

Under 2018 har beslut fattats om att tillsammans med Lycksele, Storuman, Sorsele och Dorotea kommuner bilda en gemensam Överförmyndarnämnd för Södra Lappland. Nämnden träder i kraft i januari 2019.

### Mandat i kommunfullmäktige

Antalet mandat vid valet

Partier	2018 - 2022	2014 - 2018	2010 - 2014	2006 - 2010	2002 - 2006	1998 - 2002
Moderaterna	0	0	0	1	1	2
Centerpartiet	9	3	0	4	7	6
Liberalerna	1	1	2	2	1	1
Kristdemokraterna	0	0	0	2	1	2
Socialdemokraterna	12	9	16	14	13	13
Åselepartiet	6	11	0	6	5	7
Vänsterpartiet	2	2	2	2	3	0
Åsele Kommunlista	0	0	11	0	0	0
Opinion	0	5	0	0	0	0
Sverigedemokraterna	1	0	0	0	0	0
Samtliga partier	31	31	31	31	31	31

## 1.3 Förvaltningsberättelse

### 1.3.1 Omvärldsanalys

#### Demografi

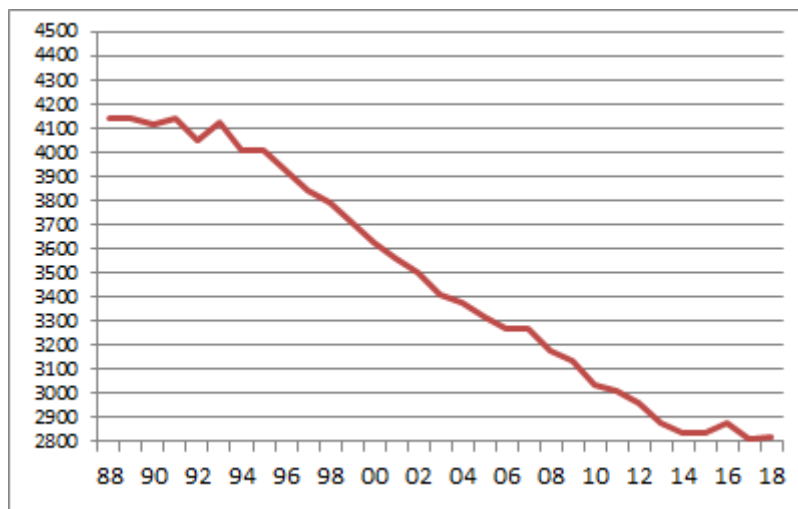
Åsele har under lång tid haft en stadig befolkningsminskning men de senaste fyra åren har det skett en förändring där invånarantalet stabiliserar sig och minskningen går långsammare. Både 2016 och 2018 har folkmängden ökat för första gången sedan tidigt 90-tal. Under 2018 ökade befolkningen med 10 personer till 2819. Flera olika faktorer spelar in på resultatet. Antalet döda överstiger antalet födda, men inte lika mycket som tidigare år. Det föddes 24 barn, vilket är den högsta siffran sedan 2007 sånär som på rekordåret 2017 då 32 barn föddes. Det dog också något färre än normalt, det lägsta antalet sedan 2004.

Inflyttningen är något mindre än 2016 och 2017 men med 163 personer den tredje största inflyttningen på hela 2000-talet. Utflyttningen med 133 personer är den näst lägsta på hela 2000-talet. Invandringen fortsätter vara relativt hög medan utvandringen är låg. Invandringsnettot är + 43 personer.

På avstämningsdagen den 1 november 2018 då beräkningen görs för skatteintäkter och statsbidrag var befolkningsunderlaget något mindre med 2817 personer. Jämfört med 2017-11-01 har det skett en minskning med 12 personer. Den genomsnittliga minskningen de senaste 10 åren har dock varit ca -33 personer.

Sett över tid sker det fortfarande en minskning av vår befolkning men det har börjat synas ett positivt trendbrott de senaste fyra åren då minskningen i alla fall går långsammare. Det är viktigt att kontinuerligt jobba vidare med aktiva åtgärder för att förstärka denna trend så att Åsele är en attraktiv plats att arbeta och bo i. Det finns extra behov av insatser för att människor i arbetande ålder stannar kvar och flyttar hit då behoven av kompetens och arbetskraft är stor i både offentligt och privat sektor.

#### Befolkningsutveckling 1988 - 2018



#### Näringsliv - arbetsmarknad

Inom näringslivet ställs allt högre krav på kvalitet och leveranssäkerhet. För att kunna följa utvecklingen måste företagen bland annat investera i maskiner, teknik, marknadsföring och utbildning för att möta den konkurrens och marknadsutveckling som sker nationellt och internationellt.

Transport och logistikverksamheter kommer att vara en viktig funktion för att möjliggöra utveckling och marknadsnärvaro. Upphandling och samordnade inköp är ett område som ökar i omfattning och det ställer högre krav på alla inblandade parter för att skapa konkurrenskraft.

Näringslivet i Åsele kommun står inför en stor generationsväxling på samma sätt som stora delar av Sverige. Det skapar möjligheter för nya aktörer att överta och investera i befintliga verksamheter, samtidigt som det är en stor utmaning för nuvarande lokala aktörer att hitta rätt lösning.

Tillväxten i området är till stor del positiv. Med ett allt mer ökat inslag av IT och tekniska lösningar i produkter och tjänster är det viktigt att möjliggöra utveckling och skapa förutsättningar för att tillgå ny teknik. Samarbete med utbildningsfunktioner och universitet skapar förutsättningar för utveckling men även tillgång till ny teknik som kan stärka det lokala näringslivet.

Vattenfall har under 2018 startat upp byggnationerna av den nya Vindkraftsparken. Bygget omsätter

miljardbelopp och bidrar starkt med möjligheter för kommunens näringsliv.

Åsele kommun har via ÅNS förstärkt sina insatser mot näringslivet under 2017 och 2018 för att på så sätt hjälpa företagen mer i deras utmaningar. Kopplat till detta så finns Möjligheternas region, som är ett projekt inom Region 10, till för att stötta företag som exempelvis befinner sig i en utvecklingsfas med kompetens och kontakter. Glädjande nog så har projektet förlängts till 2020.

Kommunen kommer under perioden 2018-2020 att få ett årligt statligt bidrag på motsvarande 1,76 mkr till aktiviteter som skall stötta det lokala näringslivet på olika sätt.

Åseles företag går generellt bra och flertalet nya företag har etablerats på orten under året.

Under 2018 har flertalet företagsbesök genomförts. Företagsmöten, företagsbesök samt andra aktiviteter sker för att förbättra företagsklimatet i kommunen.

Inlandets Teknikpark är ett annat gott exempel som bör nämnas som rullat på under 2018. Det är ett samverkansprojekt mellan samhälle, näringsliv, skola och akademi. Projektet utgörs idag av 10 företag, kommunerna Dorotea, Vilhelmina och Åsele samt Malgomauskolan och Lärcentrum i Vilhelmina. Det är ett initiativ som avser att skapa en gemensam plattform för de tillverkande industrierna i dessa kommuner med syfte att öka och behålla kompetensen i regionen. En del i detta är att matcha utbildningar med de behov som finns i näringslivet, och i slutändan bidra till att företagen kan utvecklas och växa.

Utvecklingsstrategin för Leaderområdet Lappland 2020 inom Lokalt Ledd Utveckling, där Åsele kommun är medfinansier, blev godkänt 2015 och har funnits tillgängligt under 2018. Strategin syftar till att stimulera landsbygdsutveckling genom projekt som skapar ökad trivsel och lokalt engagemang samt sysselsättning och nya företag. Lokalt ledd utveckling genom leadermetoden innebär att kunna engagera sig i utvecklingen av sin bygd och kunna få stöd för sina utvecklingsprojekt. Tanken är att lokal utveckling genomförs mest effektivt av dem som bor och verkar i ett område.

Arbetslösheten i kommunen ligger fortfarande på en hög nivå. Osäkerhet finns runt Arbetsförmedlingens närvaro i kommunen.

### **Infrastruktur – kommunikationer**

Fortsatt utbyggnad av fibernätet i Åsele Kommun för Internet och kabel TV har genomförts under året i syfte att öka kapaciteten och kvalitetssäkra nätet. Utbyggnaden planeras även fortsätta under 2019.

Arbetet har fortgått med att ta fram en plan för bebyggelse i strandnära områden (LIS-plan). Skall behandlas i kommunfullmäktige under första halvåret 2019.

Kommunen arbetar ständigt för att försöka förbättra de transportmöjligheter som ansluter till och från kommunen, samt att utveckla de kommun-interna möjligheterna att kunna röra sig enkelt och på ett så bra och billigt sätt som möjligt.

Beslutet att anlägga en rastplats i anslutning till cirkulationsplatsen kommer att lyfta möjligheterna för kommunen att förstärka attraktionskraften för orten och ge positiva effekter för handeln och besöksnäringen. Arbetet har påbörjats och rastplatsen skall stå klar under 2019.

En kontinuerlig dialog pågår runt exempelvis kollektivtrafik och övrigt resande med berörda myndigheter, för att försöka förbättra förutsättningarna för våra medborgare att kunna åka kollektivt. Kollektivtrafikfrågan har varit aktivt diskuterad i hela länet under 2018. I och med att nya Region Västerbotten träder i kraft 2019-01-01 så skall även beslut tas om organisering av den gemensamma kollektivtrafiken under 2019 för Västerbotten.

### **Samverkan**

Samverkan sker inom områden där Åsele kommun och övriga kommuner ser fördelar av att arbeta tillsammans. Region 8-samarbetet är en viktig faktor för samverkan för inlandskommunerna. Region 8 heter numera Region 10, då norrbottenskommunerna Arjeplog och Arvidsjaur anslutit till samarbetet. Namnbytet genomfördes under första halvåret 2018.

Åsele kommun är sedan 2014 part i en gemensam nämnd med Lycksele och Storumans kommuner (LYST), för att gemensamt hitta kostnadseffektiva lösningar inom olika verksamhetsområden som tillgodoser medborgarnas förväntningar på god tillgänglighet och kvalitet. 2018 övergick LYST från att vara en gemensam nämnd till förbund och kallas numera LYSTKOM. Samverkan sker för Åseles del genom en gemensam telefonväxel och kundtjänst, budget- och skuldrådgivning och konsumentvägledning. Det pågår idag en sammanslagning av Lycksele och Storumans IT-avdelningar till en gemensam verksamhet. Åsele kommun har i dagsläget inte anslutit till detta. Under våren 2017 slutförde och presenterade Åsele Kommun resultatet av den förstudien runt kommunens IT/data. Under 2018 har IT tillsammans med verksamheterna fortsatt att ta utvecklingssteg framåt. Fortsätter kommunen och genomför de utmaningar som framgår av förstudien så kan detta på sikt ge möjlighet att ansluta till Lycksele/Storumans gemensamma satsning. Första steget blir dock att skapa en förbättrad egen IT/data-användning samt administration. Kommunens kommande digitaliseringsutveckling är starkt kopplat till



detta. Samarbetet har fungerat bra under 2018.

Bildandet av en storregion mellan länen avbröts under 2016. Under 2017 fortlöpte arbetet med att istället bilda en Regionkommun fortlöpt. I tilltänkt Regionkommun skulle det regionala utvecklingsansvaret flyttas från Region Västerbotten till en gemensam region tillsammans med Västerbottens Läns Landsting. Arbetet har tagit rejäl fart under 2018 och 2019-01-01 bildas nya Region Västerbotten. Den nya organisationen skall leda till förbättrad samverkan i länet.

Övrigt runt området samverkan så sker flertalet samarbeten med andra kommuner samt landsting. Kommunens inriktning är också att utveckla ytterligare samarbeten både med hänsyn till ekonomi och svårigheten att på flertalet poster rekrytera rätt kompetens. Detta är ingen specifik utmaning för Åsele utan återfinns i de flesta av kringliggande inlandskommuner.

### **1.3.2 Verksamhet**

Några punkter som varit föremål för diskussion och beslut under året.

Kommunen fortsätter att satsa mycket pengar på investeringar. Detta till följd av att många behov varit eftersatta samt stora utvecklingsbehov.

Bredbandsutbyggnaden har fortsatt under 2018. Målsättningen är högt satt för tillgänglighet till bredband i Sverige, så utmaningen för alla glesbygdskommuner att kunna nå dessa är mycket stor.

Digitaliseringen rullar på med stormsteg i världen. Sveriges samtliga kommuner står inför stora utmaningar för att anpassa sig. Kommunerna skall serva medborgare med allt större krav på snabb och enkel hantering, samt tillgänglighet långt utöver det vi än idag kallar normal arbetstid. Digitaliseringen blir därmed oundviklig och är på samma gång en enorm möjlighet till åtskilliga förbättringar i våra verksamheter. Under 2018 har Åsele kommun lyft frågan ytterligare samt lagt mer tid och resurser för att försöka få ett bättre grepp om frågan.

Flyktingfrågan var den centrala frågan under slutet av 2015 när den stora strömmen av flyktingar kom. Sverige har inte haft ett så stort mottagande sedan andra världskriget. Åsele Kommun tillhörde de kommuner som tog emot allra mest flyktingar under 2015. Detta skedde genom flyktingar anvisade till Åsele, ensamkommande barn, asylflyktingar som migrationsverket upphandlar platser för hos entreprenör i kommunen samt att kommunen stått värd för andra kommuner som placerat ensamkommande barn hos entreprenör i Åsele kommunen. Belastningen var hård på kommunens skol- och sociala verksamhet, samtidigt som den utökade mottagningen skapar en hel del sysselsättning i kommunen. Under 2016 arbetade kommunen vidare med följderna av detta. Flyktingströmmen minskade radikalt under 2016-2017, för att likaså fortsätta 2018. Den verksamhet som kommunen byggt upp anpassas kontinuerligt till aktuellt mottagande.

## **1.3.3 Ekonomi - kommunen**

### **1.3.3.1 Ekonomisk översikt**

#### **Lag om god ekonomisk hushållning**

Lagen om god ekonomisk hushållning gäller fr o m 2005-01-01. För att kunna säkerställa god ekonomisk hushållning ställs inte bara krav på finansiella mål, utan även verksamhetsmål.

Ett omfattande arbete avseende verksamhetsmål i kommunen startades under 2006. En modell arbetades fram som används ännu idag. Effekter i form av verksamhetsmål som ett fungerande uppföljningsverktyg och styrhjälpmedel har dock uteblivit.

För att komma fram till mätbara verksamhetsmål för god ekonomisk hushållning tillsattes en fullmäktigeberedning i 2015 men som upphörde i februari 2017.

För att få nödvändig kunskap samt bättre struktur i arbetet genomfördes utbildning i mål- och resultatstyrning för politiker samt ledande tjänstemän tillsammans med andra kommuner inom Region 10 i mars 2017.

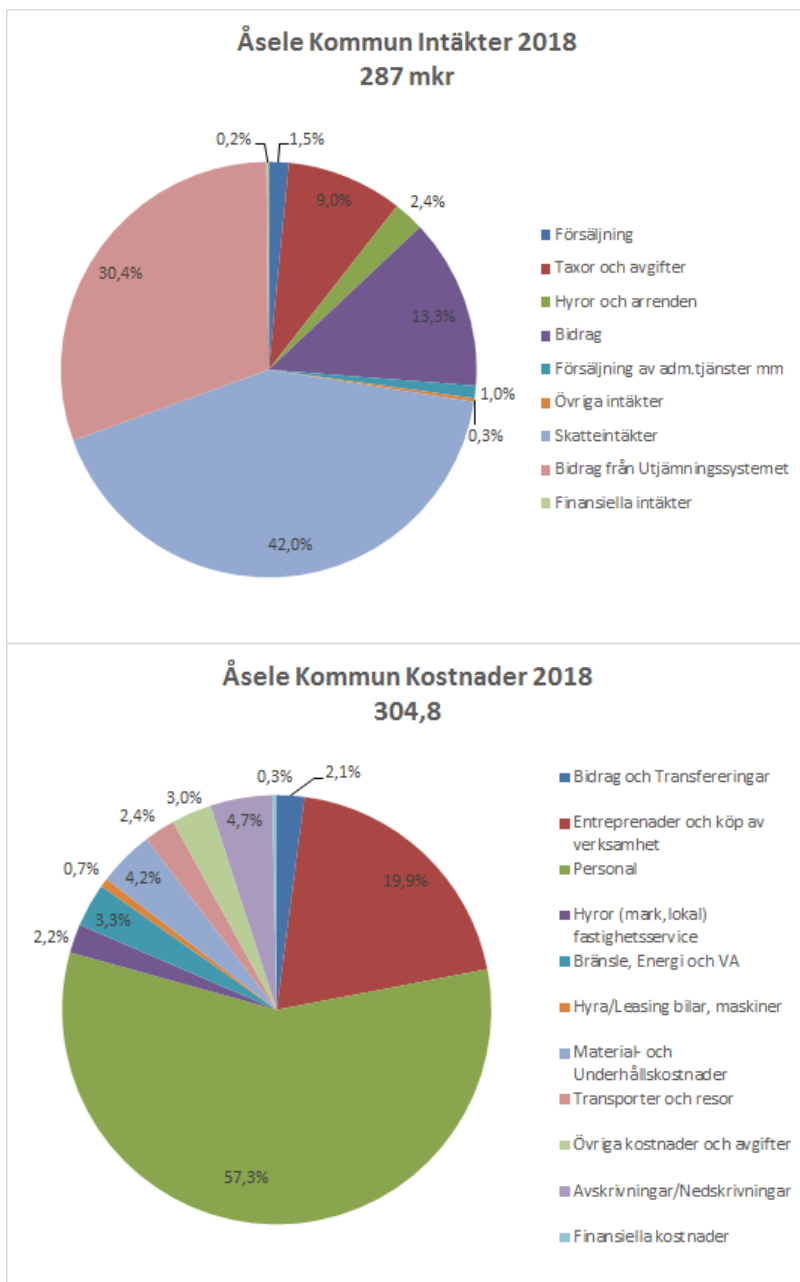
Under 2017 genomfördes implementeringen av programvaran för verksamhetsplanering (Stratsys).

Förhoppningen är att kommunfullmäktige kan fatta beslut om övergripande mål under den aktuella mandatperioden, samt att jobbet med att bryta ner dessa till "smarta" verksamhetsmål kan därefter påbörjas.

#### **VA-verksamhet**

Under 2006 antog riksdagen en lag om allmänna vattentjänster (prop 2005/ 06:78). Lagstiftningen ställer krav på att VA-verksamheten ska särredovisas från annan verksamhet. Huvudsyftet är att säkerställa att avgiftsuttaget inte blir för högt på VA-kollektivet. En sådan redovisning kommer att finnas tillgänglig 2018.

## Intäkter och Kostnader

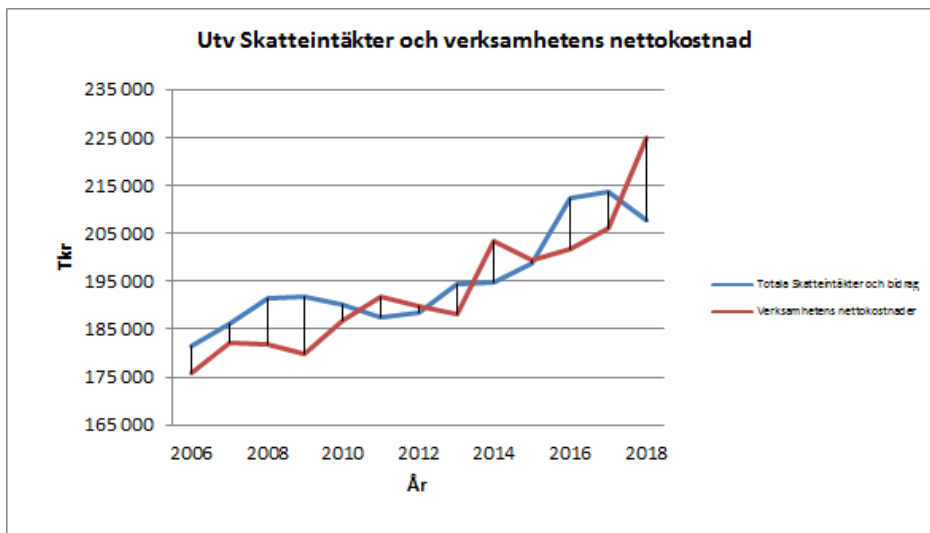


### Skatter och statsbidrag

Skatteintäkter och statsbidrag uppgår till 207,6 mkr i 2018 (213,7 i 2017). Skatteintäkter ökade mellan 2017 och 2018 med 2,9 mkr, men statsbidraget minskade med 9 mkr. Minskningen beror delvis på minskade välfärdspengar (4 mkr i 2018, 6,2 mkr i 2017, 12,6 mkr i 2016) men också på minskade kostnadsutjämningsbidrag samt LSS-Bidrag, tillsammans ca 6,9 mkr.

### Verksamhetens nettokostnader

Verksamhetens nettokostnader uppgår till 224,9 mkr i 2018 vilket är en ökning med 18,7 mkr sedan 2017. Förändringen beror på minskade intäkter (-25,5 mkr) framförallt från bidrag till flyktingverksamheten. Verksamhetens kostnader minskade med 6,8 mkr till 303,7 mkr jämfört med 2017 (310,5 mkr). Inräknad är verksamhetens kostnader är en frivillig extrainlösen av pensionsskulder till KPA med 2,7 mkr.



### 1.3.3.2 Finansiell analys

#### Utvärdering av den ekonomiska ställningen

Den finansiella analysen är ett komplement till de finansiella målen för att besvara frågan om Åsele kommun har en god ekonomisk hushållning.

Det är kommunfullmäktige som i samband med budgetarbete beslutar om riktlinjerna för god ekonomisk hushållning.

Med god ekonomisk hushållning menas att kommunens finansiella mål ska uppnås både på kort och på lång sikt.

Åsele Kommun har fyra finansiella mål som fastslagits i budgeten:

- **Nettokostnadernas andel av de totala skatteintäkterna skall inte överstiga 97 %**
- **Soliditeten, dvs. den andel av tillgångarna som kommunen själv äger skall inte understiga 60 %**
- **Likviditeten, dvs. kassan och banktillgodohavanden skall uppgå till minst 15 MKR**
- **Investeringarna skall egen-finansieras**

#### Nettokostnader

Kommunens målsättning om att nettokostnadernas andel av de totala skatteintäkterna samt bidrag inte skall överstiga 97 % är inte uppfyllt i 2018. Nettokostnader överstiger skatteintäkter och bidrag.

Verksamhetens kostnader minskade inte i samma takt som minskade bidrag från utjämningsystemet, minskade välfärdspengar samt minskade bidrag till flyktingverksamheten.

Inräknad i verksamhetens kostnader är en frivillig extrainlösen av pensionsskulder till KPA med 2,7 mkr.

#### Soliditeten

Soliditeten anger hur stor andel av kommunens tillgångar som är finansierade med eget kapital och mäter kommunens ekonomiska styrka på lång sikt.

Det negativa resultatet i 2018 minskade kommunens eget kapital och försämrade soliditeten från 57,6% till 52,9%. Målet är inte uppfyllt.

#### Likviditet

Målet att Likviditeten skall uppgå till minst 15 MKR är uppfyllt. Likviditeten minskade under 2018 med 19,4 mkr och uppgår per 2018-12-31 till 16,8 mkr på grund av det negativa resultatet.

#### Investeringar skall egenfinansieras

Investeringar klarades utan nyupplåning i 2018. Målet är uppfyllt.

## Finansiella mål under en femårsperiod

	Resultat 2014	Resultat 2015	Resultat 2016	Resultat 2017	Resultat 2018	Mål vid årets slut	Måluppfyllelse vid årets slut
Nettokostnader	104,3%	100,3%	94,9%	96,5%	108,3%	97,0%	nej
Soliditet	59,2%	51,6%	51,0%	57,6%	52,9%	60%	nej
Likviditet	0,5 mkr	20,6 mkr	32,6 mkr	36,2 mkr	16,8 mkr	15 mkr	ja
Investeringar	Egenfinans	Lån	Lån	Egenfinans	Egenfinans	Egenfinans	Ja

## Soliditet och pensionsskuld

	2014 (%)	2015 (%)	2016 (%)	2017 (%)	2018 (%)
Soliditet exkl. pensionsskuld	59,2	51,6	51,0	57,6	52,9
Soliditet inkl. pensionsskuld	8,8	9,9	14,2	19,7	13,9
Genomsnitt i länet inkl. pensionsskuld	4,2	6,1	10,4	13,6	

## Låneskuld

Kommunens långfristiga låneskuld uppgår till 50,6 mkr vid 2018 års utgång. Under 2018 har 3,2 mkr amorterats. Lånefinansieringsgraden (låneskuld i förhållande till anläggningstillgångar), uppgår till 27,5 % (29,5% 2017). Långfristig låneskuld per invånare uppgick 2018 till 17 959 kr (19 163 kr 2017). Den långsiktiga betalningsberedskapen kan betraktas som god (se Soliditet ovan).

Den genomsnittliga upplåningsräntan är historiskt låg med 1,49 %, den genomsnittliga räntebindningstiden är 3,16 år.

## Pensioner

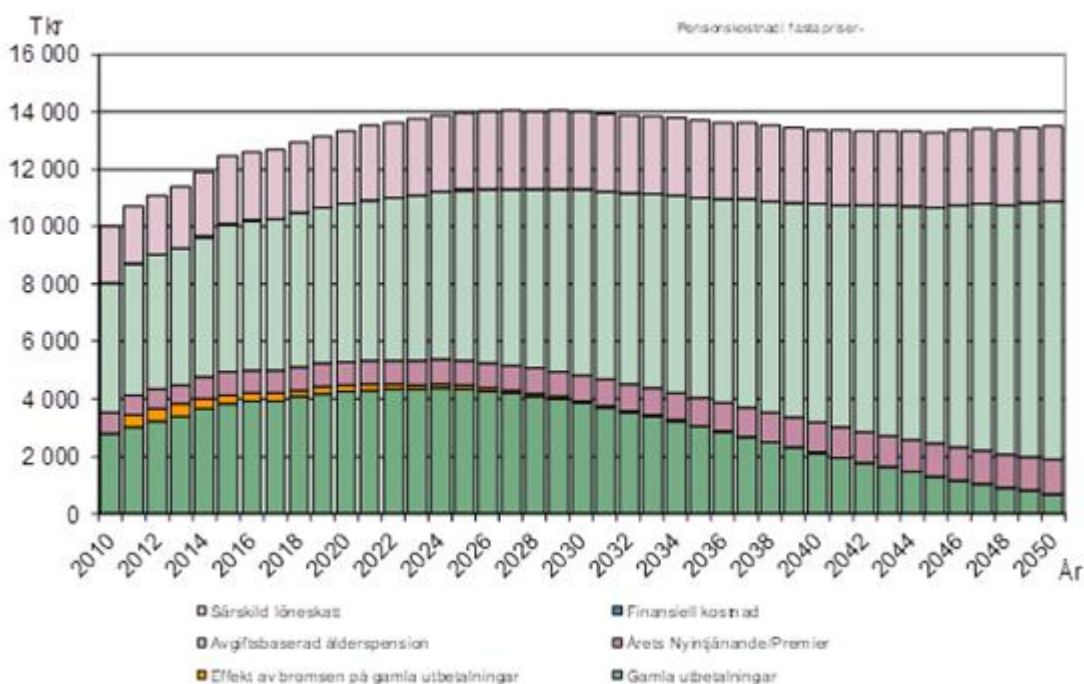
### Pensionskostnaden

Pensionskostnaden uppgår totalt sett till 15,7 mkr 2018 inklusive extra inlösen av pensioner före 1998 mot KPA med 2,7 mkr samt avsättning för ekonomisk omställningsstöd enligt "Tillämpningsanvisningar till bestämmelser om omställningsstöd och pension för förtroendevalda" med 0,4 mkr.

Fram till 2020 kommer de årliga utbetalningarna (exklusive extrainlösen och omställningsstöd) att öka till över 13 mkr enligt kommunens senaste prognos från KPA pension. Pensionsutbetalningarna redovisas på driftbudgeten som ett personalomkostnadspålägg. Den ökande PO-kostnaden innebär att det ekonomiska utrymmet för annat inom verksamheterna blir mindre. Pensionskostnaden kan delas in i två delar; Den ena delen utgörs av pensionsrätter som tjänats in fram till och med 1997, den s k pensionsförpliktelsen utanför balansräkningen. Den andra delen är de pensionsåtaganden för 1998 och framåt, avgiftsbestämd ålderspension, avsättning till pensioner samt kompletterande ålderspension.

### Avsättning för pensioner och löneskatt

Avsättningar för pensioner och löneskatt uppgår till ca 2,8 mkr per 2018, inkl. avsättning för omställningsstöd 0,4 mkr. Kommunen har 2005-12-31 löst in den kompletterande ålderspensionen, vilket innebär att istället för att redovisa denna del som en avsättning i balansräkningen, betalas fr o m 2006 en månatlig premie till KPA för naturlig uppräknings av denna. Detta är ett sätt att jämma ut kostnaderna mellan åren.



### Sammanställning Årets Pensionskostnad

#### Pensionskostnader inklusive särskild löneskatt

Tkr	2014	2015	2016	2017	2018
Pensioner intjänade före 1998	4 581	4 340	4 164	4 210	4 709
Avgiftsbestämd ålderspension	5 839	5 911	6 136	6 515	6 673
Avsättning till pensioner	-224	-262	-628	-96	312
Kompletterande ålderspension KAP-KL	1 515	781	759	1 219	1 224
Inlösen pensioner före 1998	7 757	2 415	0	3 908	2 741
Övrigt	71	83	52	57	78
<b>Totalt</b>	<b>19 540</b>	<b>13 269</b>	<b>10 482</b>	<b>15 812</b>	<b>15 737</b>

## Pensionsskulden och finansiering av framtida pensionsutbetalningar

Pensionsskulden inkl. löneskatt minskade från 90 mkr i 2017 till 88 mkr i 2018.

Under 2007 fick ekonomienheten i uppdrag av Kommunstyrelsen att utreda hur pensionsskulden skall hanteras på lång sikt. Beslutet blev att kommunen själv skall förvalta pensionsskulden genom placeringar. Detta skulle ske genom att hela eller delar av årets överskott öronmärks för pensionsutbetalningar.

Under 2011 togs ett beslut att lösa delar av pensionsskulden direkt mot KPA. 2011 till 2018 blev inlösen av pensionsskulder 23,7 mkr inkl. löneskatt. I dagsläget finns inga finansiella placeringar avsedda för att finansiera framtida pensionsutbetalningar.

## Prisbasbeloppet, Diskonteringsräntan och Bromsen

### Sammanställning Pensionsåtaganden

Pensionsförvaltning		2018	2017	2016
1	Avsättning (inklusive särskild löneskatt) för pensioner och liknande förpliktelser	2 799 495	2 430 835	2 476 647
2	Ansvarsförbindelser (inklusive särskild löneskatt), dvs pensionsförpliktelser som inte tagits upp bland avsättningarna	87 998 000	90 053 000	93 824 000
3	Totala pensionsförpliktelser	90 797 495	92 483 835	96 300 647
4	Finansiella placeringar avsedda för att finansiera framtida pensionsutbetalningar (såväl bokfört värde som marknadsvärde redovisas)			
A	Bokfört värde	0	0	86 563
B	Marknadsvärde	0	0	86 563
5	<b>Totalt Pensionsåtagande (inkl. placeringar)</b>	<b>90 797 495</b>	<b>92 483 835 kr</b>	<b>96 214 084 kr</b>
6	<b>Tillgångslag (Spec 4B)</b>			
	Ericssonaktier	0	0	86 563
	<b>Avkastning</b>			
	Ericsson-aktier	0	1 618	5 987

## Överskottsfond

Värdet i överskottsfonden beräknas som skillnaden mellan de aktuella försäkringarnas pensionskapital och kapitalvärdet av de garanterade åtagandena och den säkerhetsmarginal som KPA Pensionsförsäkring behöver. Överskottsfondens värde per 2018-12-31 är 0 kr.

## Borgensförbindelser exklusive pensionsskuld

Åsele Kommun gick in som borgen för Stiftelsen Åselehus, Åsele Energiverket och Åsele Kraft.

Borgensförbindelserna uppgår till 104,9 mkr (106 mkr i 2017, 108,7 mkr i 2016, 45 mkr i 2015). Den kraftiga ökningen 2015 till 2016 beror på en ny borgensåtaganden mot Energiverket (förvärvet Åsele Kraft samt Åsele Nät). Sedan dess sker en kontinuerlig amortering av lån från de kommunala bolagen.

Sammantaget bedöms det ekonomiska riskförhållandet i kommunen som högt.

## Budget

En god följsamhet mot budget ger bra förutsättningar för att kunna uppnå god ekonomisk hushållning. Den totala budgetavvikelsen för resultatet 2018 uppgår till -20,3 mkr (2017 + 0,9 mkr). Verksamheterna uppvisar en avvikelse på - 20,0 mkr (2016 ingen avvikelse) jämfört med budgeterad nettokostnad.

Några större påverkande faktorer att nämna runt verksamheternas nettokostnad är:

- Största delen av budgetavvikelsen finns inom den sociala verksamheten (18,9 %). Se programredovisning samt verksamhetsberättelse sociala.
- Ingen budgetering fanns i 2018 för extrainlösen pensionskulder som ökade verksamheternas nettokostnad med 2,74 mkr
- ca 0,9 mkr lägre skatteintäkter än budgeterad på grund av negativ befolkningsutveckling mellan sista prognosen och utfall per 1 november 2017

För att klara svängningar i skatter och statsbidrag är det viktigt att verksamheterna håller sig inom tilldelade budgetramar och även att prognoserna är träffsäker.

## Budgetutfall

Årets resultat uppgår totalt till minus 17,8 mkr, exklusive den frivilliga extrainlösen pensionskulder minus 15 mkr, vilket är 8,2 mkr sämre än prognosen i Halvårsbokslutet.

Budgetavvikelse (Mkr)	2014	2015	2016	2017	2018
Avvikelse årets resultat	-16,5	-8,4	5,4	0,9	-20,3
Avvikelse verksamhetens nettokostnader	17,0	9,3	4,8	0,0	-20,0



## Finansdepartementets definition av balanskravet

Balanskravet innebär att enskilda kommuner och landsting inte får besluta om en budget där kostnaderna överstiger intäkterna. Om resultatet ändå blir negativt måste det kompenseras med överskott inom tre år.

Det kommunala balanskravet är ett minimikrav. Kommunerna och landstingen ska även ha en god ekonomisk hushållning i sin verksamhet enligt kommunallagen. En exakt definition av vad god ekonomisk hushållning är, finns inte. Många kommuner och landsting har som mål att resultatet ska vara 2 procent av summan av skatteintäkterna och statsbidragen. Åsele Kommun har ett mål att 3 procent av summan av skatteintäkter och statsbidrag skall vara ett positivt resultat.

Eftersom Kommunen levererar ett minusresultat i 2018 blir balanskravsresultatet negativt med 15mkr. Detta balanskravsunderskottet ska regleras under 2019-2021. Planen är att genomföra en rad besparingsåtgärder samt budgetera för ett högre resultat för 2020 och 2021.

### Resultat enligt Balanskravsuppställning

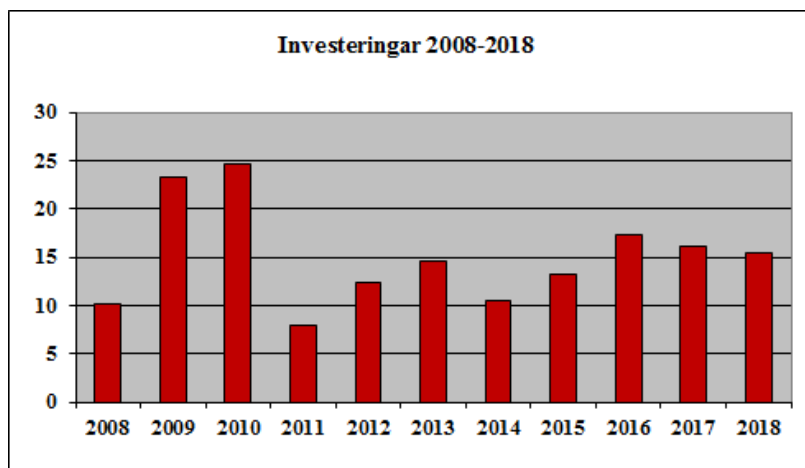
	2014	2015	2016	2017	2018
Årets resultat enligt resultaträkningen	-9 475 797	-1 266 826	9 770 634	6 682 671	-17 795 080
Avgår: samtliga realisationsvinster	-497 145	-278 400	-307 951	-411 790	-57 126
Justering för realisationsvinster enl. undantag					
Justering för realisationsförluster enl. undantag					45 058
Tillägg: orealiserade förluster i värdepapper		19497	46598		
Avgår: orealiserade vinster i värdepapper					
Återföring av orealiserade vinster o förluster i värdepapper					
Andra synnerliga skäl	7 757 158	2 415 447	0	3 908 209	2 740 987
<b>Justerat resultat</b>	<b>-2 215 784</b>	<b>889 717</b>	<b>9 509 281</b>	<b>10 179 090</b>	<b>-15 066 161</b>
<b>Totalt Balanskravsunderskott</b>	<b>-2 215 784</b>	<b>-1 326 067</b>	<b>0</b>	<b>0</b>	<b>-15 066 161</b>

## Investeringsbudgeten

Investeringarna uppgår till 15,5 mkr jämfört med budgeterade 29,3 mkr (Investeringsbudget 2018 18 mkr, tilläggsbeslut 2 mkr, ombudgetering från 2017 till 2018 9,3 mkr)

Några investeringar som kan nämnas är utbyggnad av bredband 3,8 mkr, köp av en sopbil 2,2 mkr samt stora underhållskostnader för fastigheter.

En del planerade investeringar kunde inte färdigställas i 2018 och ombudgeterades till 2019. Ombudgeteringssumman är 12,2 mkr.



## Operationell leasing

Kommunen räknar med 2,4 mkr framtida leasingavgifter som förfaller inom 5 år.

Under året har avtal tecknats gällande finansiell leasing för sju bilar. Eftersom leasingtiden löper på tre år samt att beloppet bedöms av obetydligt värde i relation till kommunens anläggningstillgångar klassificeras avtalet som operationella.

(Se not Framtida leasingkostnader)

## Solidarisk Borgen

Åsele kommun har i augusti 2005 ingått en solidarisk borgen såsom för egen skuld för Kommuninvest i Sverige AB:s samtliga förpliktelser. Samtliga 288 kommuner som per 2018-12-31 var medlemmar i Kommuninvest ekonomiska förening har ingått likalydande borgensförbindelser. För detaljer se not i Balansräkning.

## 1.3.4 Personal

### Antal årsarbetare, månadsavlönade

2017 300 st.

2018 306 st.

### Tillsvidareanställda

Tillsvidareanställda uppgick vid 2018 års slut till antalet 306 varav 233 kvinnor och 73 män, en ökning med 6 personer från 2017. Av tillsvidareanställda har vi 38,8 % deltidsanställda, kvinnor 42,1% och män 19%.

Åldersgrupp	Kvinnor	Män	Totalt
20 - 29 år	15	4	19
30 - 39 år	30	11	41
40 - 49 år	50	18	68
50 - 59 år	73	23	96
60 - år	65	17	82
Totalt	233	73	306

2018 var personalomsättningen 11,2 % för tillsvidareanställda. Vi har inga tillsvidareanställda men 10 timvikarier som har fyllt 67 år som fortfarande arbetar hos oss.

### Sysselsättningsgrad, medellön och ålder för tillsvidareanställda i snitt för 2018.

I genomsnitt har sysselsättningsgraden varit 87 %, då 86% för kvinnor och 93 % för männen. Medellönen ligger, beräknad på heltid, för 2018 på 27 487 kr, där kvinnor ligger högre än män. Kvinnor har 27 533 kr och män 27 334 kr. Kan förklaras att det är fler kvinnor som är chefer.

2018 år medelålder var 49,5 år, 49,8 år för kvinnor och 48,7 år för män.

### Visstidsanställda och timavlönade

Antalet visstidsanställda uppgick vid årets slut till 95 personer varav 77 kvinnor och 18 män. Timavlönade uppgick vid årets slut till totalt 207 varav kvinnor 156 och män 51.

**Deltidsbrandmän** Åsele kommun har deltidbrandkårer, en i Åsele och en i Fredrika. Vi har 28 tillsvidareanställda och 12 visstidsanställda brandmän, av dessa är 7 kvinnor. Förutom Räddningstjänsten ingår även bemanning av akutbilen.

**Pensionsavgångar** Under åren 2019 - 2023 har vi 64 personer som kommer att uppnå åldern 65, i verksamheterna nedan.

- Barn och utbildning 21
- Tekniska 4
- Fritid kultur och turism 2
- Sociala 34
- KS internservice 3

Det innebär att vi har 21 % av kommunens anställda som kommer att gå i pension inom en 5 - årsperiod. Av dessa är 3,1 % chefer/arbetsledare.

### Hälsa

Att värna sin hälsa och vara aktiv är viktigt för alla. Åsele kommun har för tillsvidareanställda och långtidsvikarier friskvårdscheckar som kan nyttjas hos lokala aktörer med bl.a. alternativa terapeuter som massage, akupunktur, stressbehandling. Checkarna finansieras genom särskilt budgeterade medel för friskvård. Personalen har även möjlighet till motion på arbetstid vilket skulle kunna nyttjas i större omfattning. Nu kan det vara svårt för vissa arbetsgrupper att ta ut sin friskvårdstimme pga. arbetstider. En ledarledd aktivitet har erbjudits under året. En ny metod för friskvård håller på att tas fram där en mer individuell form tas fram.

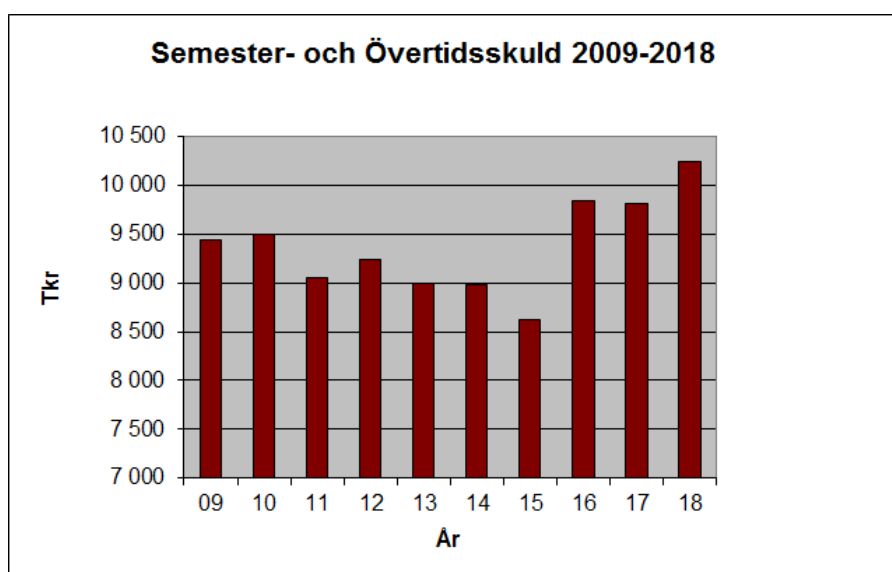
## Sjukfrånvarotid

		2014	2015	2016	2017	2018
Indikator (nyckeltal)	I förhållande till	%	%	%	%	%
Total sjukfrånvarotid	Sammanlagd ordinarie arbetstid	6,0	7,2	9,2	7,6	7,9
Summa tid med långtidssjukfrånvaro dvs. sjuktillfällen med 60 dagar eller mer	Total sjukfrånvarotid	57,6	44,6	52,4	50,7	48,9
Summa sjukfrånvarotid för kvinnor	Sammanlagd ordinarie arbetstid för kvinnor	6,3	7,9	9,7	7,6	8,3
Summa sjukfrånvarotid för män	Sammanlagd ordinarie arbetstid för män	5,2	5,1	7,8	7,8	6,6
Summa sjukfrånvarotid i åldersgruppen 29 år eller yngre	Sammanlagd ordinarie arbetstid i åldersgruppen 29 år eller yngre	2,9	6,8	11,2	7,7	8,7
Summa sjukfrånvarotid i åldersgruppen 30-49 år	Sammanlagd ordinarie arbetstid i åldersgruppen 30-49 år	4,9	5,8	7,3	7,7	8,8
Summa sjukfrånvarotid i åldersgruppen 50 år eller äldre	Sammanlagd ordinarie arbetstid i åldersgruppen 50 år eller äldre	7,4	8,2	10,0	7,5	7,0

Sjukfrånvaron för 2018 har ökat med 0,3 % - enheter från 2017 och ligger totalt på 7,9 % för hela kommunen. Det är kvinnorna som ökat sin sjukfrånvaro med 0,7 % enheter och män har minskat i sjukfrånvaro med 1,2 % . Långtidssjukfrånvaron har minskat med 1,8 % . Vi ser en minskning i åldern 50 år eller äldre år med 0,5 % - enheter, samtidigt en ökning i åldern 29 år eller yngre där ökningen är 1,0 % . Åldern 30-49 år har ökat med 1,1 % .

För år 2018 är den totala sjukkostnaden 1 288 tkr, delat upp i kön så har kvinnor den största kostnaden med 1 045 tkr och männen 243 tkr. Vikariekostnad, PO-påslag eller Previas rehabilitering är ej inräknat i kostnaderna. Det är en ökning från föregående år med 89 tkr. Bakgrunden till sjukskrivningarna kan vara bl.a. att det är stor arbetsbelastning för många anställda, därav ökningen av sjukskrivningar.

## Semester- och övertidsskulden



Semester- och övertidsskulden uppgick 2018-12-31 till 10,2 mkr, uppdelat på 8,3 mkr på semesterlöneskuld och 1,9 mkr övertidsskuld. Det är en ökning med ca 0,4 mkr övertidsskulden från 2017.

## 1.3.5 Framtid

### Demografi

I de långsiktiga ekonomiska förutsättningarna budgeteras folkmängden med -30 personer årligen, baserat på historik och sett till nya prognoser. Kommunen arbetar dock för att få befolkningsminskningen att vända.

Befolkningstappet motsvarar cirka 2,5 mkr årligen i minskade skatteintäkter och statsbidrag samtidigt som en minskande befolkning innebär svårigheter att upprätthålla såväl kommunal som övrig service och handel inom kommunen. För att kunna behålla nuvarande befolkning och även få ett positivt flyttnetto måste åtgärder för att öka antalet arbetstillfällen och erbjuda goda villkor för befintliga företag och nyetablering prioriteras.

### Infrastruktur

Översiktsplanen, som är styrdokument för dessa frågor i kommunen, fastställdes 2013 i nära dialog med kommunmedborgarna. Planen bör agera ledstjärna för kommunens utveckling inom olika områden, som beskriver mål och visioner med sikte på år 2030. Planen står inför behovet av översyn och uppdatering. Under 2015 arbetades en Lokal utvecklingsstrategi (LUS) fram som skall komplettera kommunens Översiktsplan (ÖP) samt den Regionala utvecklingsstrategin (RUS). En ny RUS för länet är på gång att tas fram och det arbetet är också påbörjat under 2018. Politiken har under 2018 inlett diskussioner om övergripande målsättningar. Detta kommer fortsätta under 2019.

Digitalisering är ett begrepp som aktualiserats ordentligt under 2017-2018. Kommunen står inför en stor utmaning att ytterligare ta steg för att hänga med i den utveckling som sker på området. Arbetet kommer att öka ytterligare under 2019.

Som tidigare nämnt finns ett beslut att anlägga en rastplats i anslutning till cirkulationsplatsen, vilket ytterligare kommer att förstärka attraktionskraften för orten och ge positiva effekter för samhället.

### Näringsliv och arbetsmarknad

Den industriella verksamhet med inriktning mot metallindustrin har en stabil och komplett verksamhet som skapar utveckling och tillväxt. Inlandets teknikpark, som tidigare nämnts, drivs i samarbete mellan kranskommuner, Umeå universitet och näringslivet med syfte att stärka konkurrenskraft samt utveckla processerna inom industrin. En målsättning är att tillgängliggöra ny teknik för fler företag.

Skogsindustri och transportverksamhet kommer att vara stora aktörer inom näringslivet i framtiden och en nyckelfunktion för Åsele kommun samt för närliggande kommuner. Transportnäringen är i ständig utveckling och förutsättningarna för fortsatt utveckling är goda.

E-handeln är en stark konkurrent för de lokala handlarna men med IT-infrastruktur i hög klass och rätt förutsättningar kan branschen utvecklas väl och dra nytta av kommunens infrastruktur för om möjligt anpassa sig till omvärldsutvecklingen.

Besöksnäring och turism är en bransch som har hög potential för tillväxt och som även skapar mervärden för samhällets utveckling samt möjliggör ett större utbud av fritidsaktivitet. Under kommande år är besöks- och turismnäringen ett utpekat regionalt utvecklingsområde vilken möjliggör riktade insatser för branschen.

Nya branscher växer fram lokalt med unga kreativa entreprenörer. Tillgång till industri- och kontorslokaler skapar förutsättningar för att komma igång med ny eller befintlig verksamhet, vilket är en styrka i framtiden.

### Ekonomi

Kommunens ekonomiska utveckling är ogynnsam på grund av en fortlöpande befolkningsminskning och därmed en försämring av skatteintäkter och bidrag. Därtill kommer ökade kostnader i kommunens olika verksamheter. Många kostnader är en följd av rättighetslagstiftning som är svåra att påverka och beräkna, men anpassning av verksamheter måste kontinuerligt ske i relation till kommunkassan. Kommunen skall samtidigt tillhandahålla en god service för medborgarna och verka för att kommunen är attraktiv för inflyttning och nyetablering.

Nödvändiga effektiviseringar och besparingar måste genomföras för att klara en ekonomi i balans, men samtidigt satsa inom de områden som krävs för att vända den negativa befolkningsutvecklingen.

Pensionsskulden och de ökade pensionsbetalningarna är en framtida utmaning. Detta måste mötas med en god ekonomisk hushållning som möjliggör resurser för att möta dessa kostnader.

Investeringsbehovet är stort med hänsyn till behovet av underhåll av kommunala anläggningar, myndighetskrav och nyinvesteringar. Investeringsvolymen har varit mycket hög under en följd av år, och kommer också att vara under kommande år, vilket medför stora påfrestningar på den kommunala ekonomin. Exempelvis en anpassning av kommunens fastighetsbestånd är av största vikt för att klara detta.

## 1.3.6 Verksamhetsmål

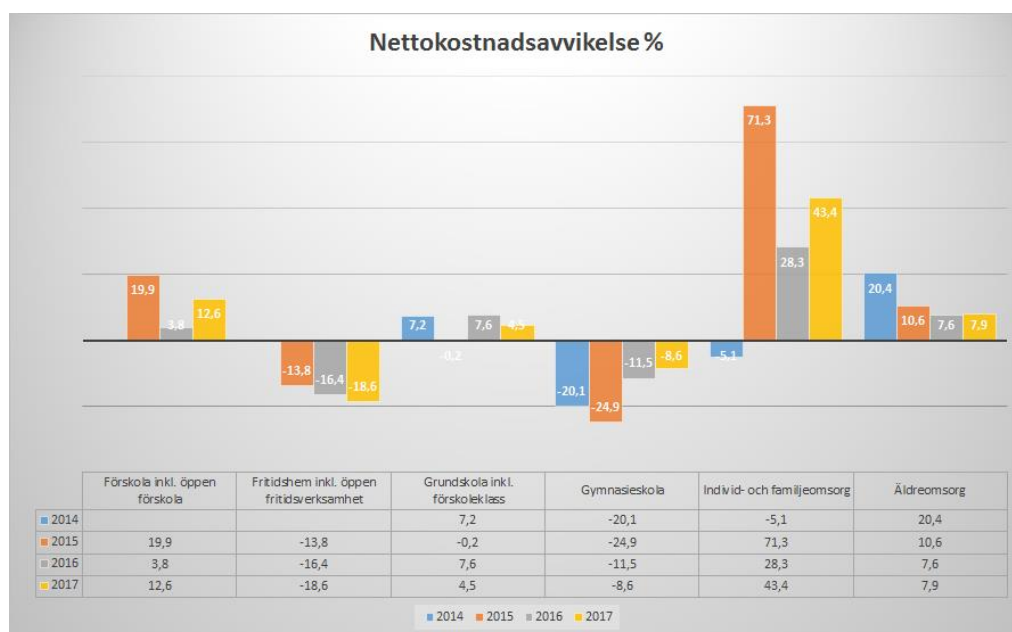
### Uppföljning och bedömning av verksamhetsmål

#### Nettokostnadsavvikelse

Kommunstyrelsen fattade 2016-04-12 beslut, att ingen verksamhet ska ha högre kostnader än de för kommunen individuellt beräknade standardkostnaderna.

Standardkostnaden är den kostnad som kommunen skulle ha om man bedrev verksamheten på en genomsnittlig avgifts-, ambitions- och effektivitetsnivå och med hänsyn till de egna strukturella faktorerna enligt kostnadsutjämningen (Kolada, Kommun- och Landstingsdatabasen). Positiva värden indikerar högre kostnadsläge än statistiskt förväntat och negativa värden ett lägre kostnadsläge än statistiskt förväntat (Källa: SKL)

I dagsläget kan man bedöma utfall för året 2017. Positiv avvikelsen i tabellen visar på högre kostnader, negativ avvikelsen på lägre kostnader än standardkostnader.



#### Bedömning:

I en jämförelse med tidigare år har avvikelsen inom Individ och familjeomsorg ökad mot 2016 på grund av flera placeringar unga barn tillsammans med ena föräldern men ändå minskat mot den stora avvikelsen som fanns i 2015. Äldreomsorgs avvikelsen är nästan oförändrat mot 2016 efter en kontinuerlig förbättring mellan 2014 till 2016. Besparingar inom hemtjänst och äldreomsorg har gett resultat. Förändrat arbetssätt med hjälp av digitaliseringen och centraliseringen kan ge ytterligare möjligheter i framtiden.

Inom Barn o utbildning ökade avvikelsen för förskolan

#### Uppföljning och bedömning av verksamhetsmålen

Två gånger om året följer vi upp kommunens målmatris, som inriktar sig på de fyra fokusområdena, Medborgare, Verksamhet, Personal och Ekonomi. Sammanställningen visar på bättre totala utfall gentemot uppföljningen vid årsbokslut 2017. Denna uppställning är gjord utifrån verksamheternas egna målmatriser. De finns tillgängliga mer utförligt för varje verksamhet, under avdelningen "Verksamheternas kommentarer samt uppföljning av verksamhetsmål". Målet är att skapa en bild av kommunen, som går att följa i siffror.

#### Bedömning:

Sett mellan åren 2013-2017 så hamnar utfallet i sammanställningen i intervallet 3,43 – 3,75 (3,70 i 2018), vilket enligt en enkel bedömning kan anses vara ett konsekvent och godkänt resultat.

Enligt den sammanställda uppföljningen har Barn och utbildning under de senaste fem åren varit den verksamhet som visat den högsta summerade siffran i analysen.

Modellen ger en beskrivning utifrån rådande förutsättningar men har på alla områden ett behov av utveckling, i samma omfattning som kommunens målmatris och målarbete, för att vara ett väl fungerande verktyg att använda för uppföljning, utvärdering och styrning för kommunen.

## Sammanställd uppföljning av verksamhetsmål totalt för Kommunen

Denna uppställning är gjord utifrån verksamheternas egna uppföljningar av verksamhetsmålen. De finns mer utförligt för varje verksamhet under avdelningen ”verksamhetsberättelser”. De finns att beskåda mer ingående för varje verksamhet under avdelningen ”Verksamheternas kommentarer samt uppföljning av verksamhetsmål”.

### Betygskala

1. Inte möjligt att utvärdera
2. Försämring
3. Tillfredsställande
4. Förbättring
5. Målet uppfyllt

### Grad av måluppfyllelse per övergripande mål och verksamhet samt totalt för Kommunen

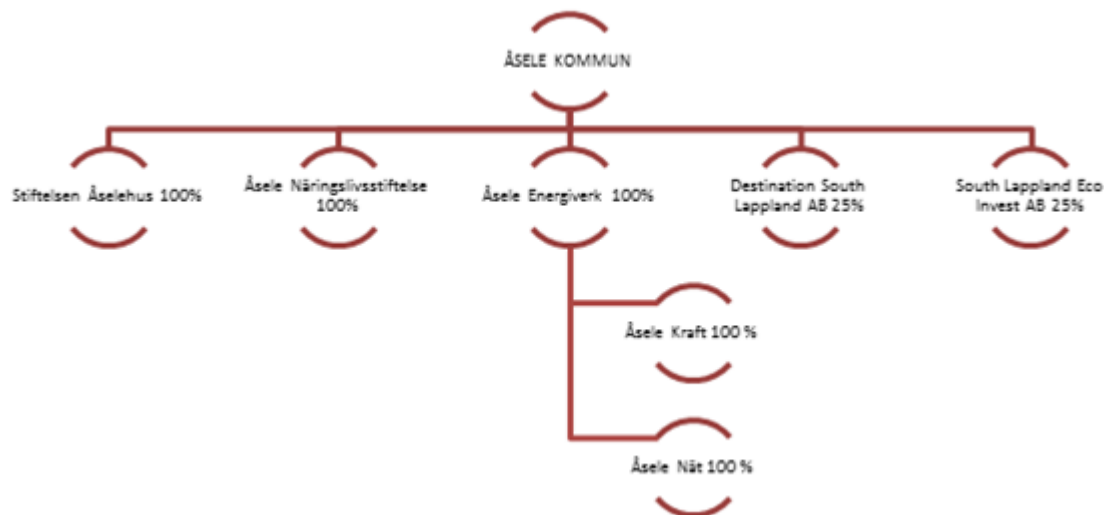
Nämnd	Medborgare		Verksamhet		Personal		Ekonomi		Totalt per verksamhet
	A	B	C	D	E	F	G	H	
Kommunstyrelsen	4	4	4	3	2	4	5	4	30
Tekniska avdelningen	3	3	3	3	3	3	2	4	24
Fritid, Turism och Kultur	4	3,5	3,5	4	4	4	5	5	33
Barn- och Utbildning	5	5	5	5	5	5	5	5	40
Sociala	3	5	4	4	2	5	2	2	27
Miljö- och Byggnadsnämnden	3	3	4	3	3	3	4	3	26
<b>Totalsumma per övergripande mål</b>	<b>22</b>	<b>23,5</b>	<b>23,5</b>	<b>22</b>	<b>19</b>	<b>24</b>	<b>23</b>	<b>23</b>	<b>180</b>
<b>Snitt per övergripande mål</b>	<b>3,7</b>	<b>3,9</b>	<b>3,9</b>	<b>3,7</b>	<b>3,2</b>	<b>4,0</b>	<b>3,8</b>	<b>3,8</b>	<b>Snitt alla verksamheter</b> <b>30</b>

Övergripande mål	Årsbokslut	Halvårsbokslut	Årsbokslut	Halvårsbokslut
	2018-12-31	2018-06-30	2017-12-31	2017-06-30
<b>A</b> Delaktiga medborgare i kommunens utveckling	3,7	3,7	3,7	3,8
<b>B</b> Trygga medborgare	3,5	3,5	3,5	3,2
<b>C</b> Bra kommunal service	3,9	3,4	3,4	3,2
<b>D</b> Främja kommunens utveckling	3,7	3,9	3,6	3,4
<b>E</b> Friskare personal	3,2	2,8	3,3	3,1
<b>F</b> Kompetent och flexibel personal	4	3,3	3,8	3,7
<b>G</b> Bättre budgetföljsamhet och måluppfyllelse	3,8	3,1	3,8	3,6
<b>H</b> Kostnadseffektiv verksamhet	3,8	3,8	3,6	3,8
Total	29,6	27,5	28,66	27,8
<b>Totalt snitt i Kommunen</b>	<b>3,70</b>	<b>3,44</b>	<b>3,58</b>	<b>3,48</b>

## 1.3.7 Kommunkoncernen

### 1.3.7.1 Kommunens företag

Åsele kommunkoncern består förutom moderbolaget av två stiftelser och fem aktiebolag. Åsele Näringslivsstiftelsen samt Stiftelsen Åselehus är båda av typen verksamhetsstiftelser och har stiftats av kommunen. Åsele Energiverk AB ägs till 100 % av kommunen samt Destination South Lappland AB 25 % och South Lappland Eco Invest AB 25 %. Åsele Energiverk AB i sin tur äger Åsele Kraft AB samt Åsele Nät AB till 100 %.



### 1.3.7.2 Redovisningsprinciper

Koncernredovisningen har upprättats enligt förvärvsmetoden med proportionell konsolidering. Med proportionell konsolidering menas att endast ägda andelar av dotterföretagens resultat- och balansräkningar tas in i koncern-redovisningen. Förvärvsmetoden innebär att anskaffningsvärdet för dotterföretagens andelar har avräknats mot förvärvat eget kapital. I koncernens eget kapital ingår därmed förutom kommunens eget kapital endast den del av dotterföretagens eget kapital som intjänats efter förvärvet/ bildandet. Då koncernredovisningen endast skall visa koncernens relationer med omvärlden har interna mellanhavanden eliminerats. Olika avskrivningsregler används av kommunen och dotterbolagen. Detta har inte beaktats.

Destination South Lappland AB befinner sig i likvidation, bokslutet är inte färdigställt än. Därför tillämpas ett preliminärt bokslut för 2018 eftersom det har ringa påverkan på kommunens totala koncernredovisning.

### 1.3.7.3 Ekonomisk översikt koncernen

#### Årets resultat

Koncernens resultat efter eliminering uppgår till minus 15,4 mkr. Efter eliminering innebär att allt som koncernbolagen och kommunen handlar med varandra elimineras bort (plockas bort), för att enbart de intäkter, kostnader, fordringar och skulder som koncernen har utåt sett skall påverka Resultat-, Balansräkning och Kassaflödesanalys.

Resultatet före bokslutsdispositioner och skatt är positiv för Åselehus med 1,5 mkr, Åsele Kraft med 2,2 mkr, Åsele Elnät med 3,0 mkr samt Åsele Näringslivsstiftelse med 326 tkr. Åsele Energiverk visar ett negativt resultat med -95 tkr samt Åsele Kommun med -17,8 mkr.

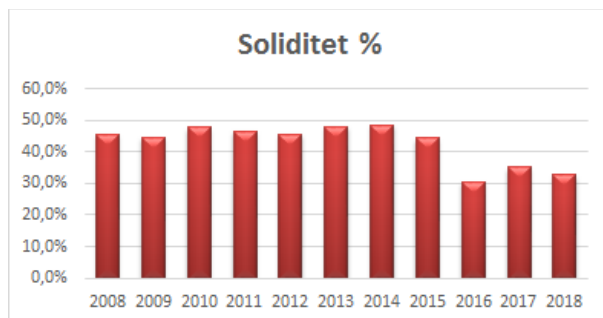
#### Likvida medel

Koncernens likvida medel uppgick till 34,3 mkr (exkl. utnyttjad checkkredit) vid årsskiftet.



## Soliditet

Soliditeten anger hur stor del av tillgångarna som finansierats med eget kapital. Soliditeten har minskat från 35,1 % 2017 till 32,7 % 2018 på grund av det negativa resultatet. Obeskattade reserver delas upp mellan eget kapital och långfristiga skulder, skattedelen (22,0%) placeras på långfristiga skulder.



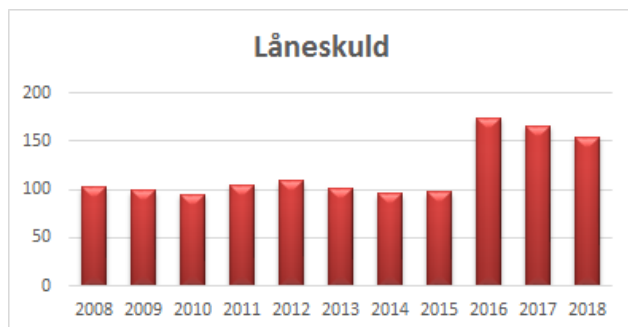
## Låneskulden

Koncernens långfristiga skulder har minskat från 2012 till 2014 men har sedan kraftigt ökad mellan 2015 och 2016 på grund av nyupplåning i samband med köpet av Åsele Kraft AB och Åsele Elnät AB.

2018 redovisas en total låneskuld på 154,4 mkr vilket är en minskning med 11,3 mkr mot 2017 på grund av amortering och motsvarar en långfristig låneskuld med 54 777 kr per invånare.

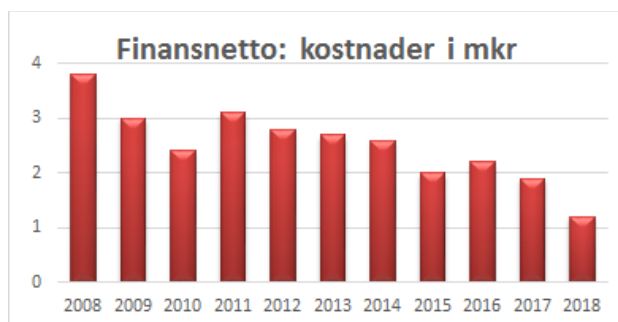
Snittet för Västerbottens läns kommuner låg år 2017 på 43 373 kr per invånare (enligt kommun- och landstingsdatabasen).

Koncernens snittränta är 0,83 % och räntebindning 2,08 år.



## Finansnetto

Finansnettot d v s skillnaden mellan finansiella intäkter och kostnader uppgår till -1,2 mkr för 2018. Finansnettot har förbättrats framförallt till följd av amortering samt lägre räntenivåer.



## Ekonomiska engagemang inom kommunkoncernen

Enhet tkr	Ägd Andel	Ägartillskott/Bidrag		Lån	
		Givare	Mottagare	Givare	Mottagare
Åsele Kommun					
Stiftelsen Åselehus	100%				
Åsele Kraft	100%		2 500		5 189
Åsele Nät	100%	2 500		3 379	2 350
Åsele Näringslivsstiftelse	100%				
Åsele Energiverk AB	100%			4 159	
Dest. South Lapland AB	25%				
South Lapland Eco Invest AB	25%				

Enhet tkr	Försäljning		Räntor		Borgen	
	Köpare	Säljare	Givare	Mottagare	Givare	Mottagare
Åsele Kommun	10 504	3 195		30	104 859	
Stiftelsen Åselehus	4 813	895				40 984
Åsele Kraft	945	3 262				15 375
Åsele Nät	796	3 515				
Åsele Näringslivsstiftelse	223	1 477				
Åsele Energiverk AB	1 398	6 335	30			48 500
Dest. South Lapland AB						
South Lapland Eco Invest AB						

## 1.4 Ekonomisk redovisning

### 1.4.1 Driftredovisning Åsele kommun

(Tkr)	Bokslut	Budget 2018	Bokslut	Avvikelse
<i>inkl Interna poster</i>	2017	inkl tillägg**	2018	2018
Revision	-492	-509	-462	47
Kommunstyrelsen	-21 744	-23 879	-22 482	1 397
Tekniska avdelningen	-12 596	-12 262	-13 424	-1 162
Fritid, Turism o Kultur	-8 522	-7 621	-7 578	43
Miljö- och Byggnadsnämnden	-1042	-1 541	-919	622
Barn- och utbildning	-57 542	-55 956	-57 152	-1 196
Sociala	-87 497	-89 264	-106 137	-16 873
Överförmyndaren	-569	-257	-278	-21
Uppskrivning/reavinst	11	0	57	57
Nedskrivning/rea förlust	-185	0	-51	-51
Ej förutsedda kostn/int	121	0	648	648
Övrigt*	-2 578	0	-2 893	-2 893
Avskrivningar	-13 545	-13 600	-14 199	-599
<b>Verksamheternas Nettokostnad</b>	<b>-206 181</b>	<b>-204 889</b>	<b>-224 869</b>	<b>-19 980</b>
<b>Skatteintäkter</b>	<b>117 585</b>	<b>120 768</b>	<b>120 482</b>	<b>-286</b>
<b>Bidrag från utjämningsystemet</b>	<b>96 145</b>	<b>87 814</b>	<b>87 127</b>	<b>-687</b>
<b>Finansnetto</b>	<b>-866</b>	<b>-1 200</b>	<b>-535</b>	<b>665</b>
<b>Resultat</b>	<b>6 683</b>	<b>2493</b>	<b>-17 795</b>	<b>-20 288</b>

\*KPA extrainlösen / Skog

\*\*KF 2017-11-26 (Budget 2018), KF 2018-05-14 (Tillägg KS 400 tkr), KF 2018-10-15 (Minskning MoB 25 tkr), KS 2018-04-10 (Minskning KS 200)

<b>Programredovisning</b>			
<b>(Tkr)</b>	<b>Bokslut 2018</b>	<b>Budget 2018</b>	<b>Avvikelse</b>
<i>inkl Interna poster</i>		<b>inkl. tillägg</b>	
<b>Kommunstyrelsen</b>	<b>22 482</b>	<b>23 879</b>	<b>1 397</b>
Renen	-1 348	-1 404	-56
Politisk verksamhet	2 175	2 095	-80
Stöd till politiska partier	324	333	9
Gem verksamhet	12 475	13 952	1 477
Bidrag till utomstående	600	620	20
Arbetsmarknadsåtgärder	1 135	1 510	375
Buss- bil- o spårbunden trafik	319	342	23
Civill försvar o räddningstjänst	6 518	5 731	-787
Projekt	284	700	416
<b>Tekniska avdelningen</b>	<b>13 424</b>	<b>12 262</b>	<b>-1 162</b>
Verksamhetsfastigheter	8 322	7 648	-674
Gator, vägar, parker	3 428	3 249	-179
Vatten o avlopp	-4 437	-4 879	-442
Avfallshantering	-1 485	-1 737	-252
Servicefunktioner	4 639	4 743	104
Bidragsverksamhet	568	800	232
Avvecklingsfastigheter	149	0	-149
Affärsfastigheter	193	48	-145
Fritidsanläggningar	2 046	2 390	344
<b>Fritid, Turism, Kultur</b>	<b>7 578</b>	<b>7 621</b>	<b>43</b>
Gem. verksamhet	1 498	1 550	52
Allm. fritidsverksamhet	758	621	-137
Sim-o.sporhallverksamhet	1 239	1 065	-174
Turistverksamhet	421	425	4
Åsele Marknad	880	640	-240
Fritidsgårdar	62	210	148
Kulturhuset	291	450	159
Bibliotek o allm kulturverksamhet	1 652	1 910	258
Bidrag till utomstående	778	750	-28
<b>Barn- och utbildning</b>	<b>57 152</b>	<b>55 956</b>	<b>-1 196</b>
Gemensam verksamhet	2 051	2 539	488
Obligatorisk skolverksamhet	27 735	26 096	-1 639
Förskola	9 506	9 804	298
Förskoleklass	593	636	43
Frivillig verksamhet	512	503	-9
Frivilliga skolformer	16 755	16 378	-377

<b>Sociala</b>	<b>106 137</b>	<b>89 264</b>	<b>-16 873</b>
Gemensam verksamhet	6 605	5 956	-649
Vård SoL o HSL	67 504	61 189	-6 315
LSS	15 021	10 515	-4 506
Färdtjänst	957	963	6
Öppen verksamhet	6 830	3 338	-3 492
Institutionsvård	1 207	3 569	2 362
Ekonomiskt bistånd	1 763	2 070	307
Familjerätt	65	120	55
Arbetsmarknad/Projekt	6 184	1 544	-4 640
<b>Miljö- och Byggnadsnämnden</b>	<b>919</b>	<b>1 541</b>	<b>622</b>
MB:s Kontor	849	1 291	442
MBK	0	245	245
MB:s Nämnd	58	96	38
Miljö- o hälsa	21	-99	-120
Projekt	-8	8	16

## 1.4.2 Investeringsredovisning Åsele kommun

TKR Objekt	Redovisningsperioden 2018			Ack sedan investeringsstart			Ombudg till 2019
	Utfall	Budget	Avvikels e	Utfall	Budget	Avvikels e	
0, Investeringar	15 497	29 250	13 753	20 485	34 288	13 803	12 157
9316, Projektering Bofinken (Etapp2)	214	149	-65	1 571	1 505	-66	
9514, Tillägsmodul EDP Mobile	8	53	45	155	200	45	45
9601, Larm	295	366	71	929	1 000	71	71
9606, Bredbandsutbygg ortssammanbind	902	534	-368	1 947	1 580	-367	
9617, Tak ishall/Ishockeysarg	26	1 200	1 174	1 055	2 250	1 195	1 174
9620, Nytt tak på Åseborg	13	1 400	1 387	85	1 500	1 415	1 387
9630, Sandlada Fredrika	63	60	-3	63	60	-3	
9631, Garage Traktor Fredrika	18	79	61	39	100	61	61
9637, Skyltning av Kulturhuset	0	7	7	47	54	7	
9640, Utveckl Åsele Markn +Zombiland	20	27	7	203	210	7	
9642, Inpasseringssyst bibliotek lär	65	65	0	65	65	0	
9712, Förbättring VA	1075	1000	-75	1075	1000	-75	
9716, Fortsatt renovering Fredrika v	979	959	-20	1420	1400	-20	
9719, Plantering av träd på skolgård	1	88	87	13	100	87	87
9720, Projektering anpassning Kultur	100	100	0	100	100	0	
9721, Projektering inför en renoveri	6	200	194	6	200	194	194
9730, Sopbil	2215	2500	285	2215	2500	285	
9733, Verksamhetssystem.TES Hemtjänste	48	200	152	48	200	152	152
9734, Webb och grafisk profil	285	309	24	285	309	24	
9800, Byte verksamhetssystem (R8)	277	1000	723	277	1000	723	723
9801, Möbler konferensrum	179	200	21	179	200	21	
9802, IT-utrustning digitalisering	1	300	299	1	300	299	300
9803, Inredning gemensamhetsutrymmen	159	200	41	159	200	41	
9804, Värmeskåp köket 2 st	36	50	14	36	50	14	
9805, Utbyggnad av fibernät	1 850	1 450	-400	1 850	1 450	-400	
9806, Periodiskt underhåll-komponent	1 289	1 500	211	1 289	1 500	211	
9807, Energisparåtgärder	295	1 000	705	295	1 000	705	705
9808, Omläggning av tak Kulturhuset	380	440	61	380	440	61	
9809, Ventilation på Brandstation	0	500	500	0	500	500	500
9810, Lastväxlarflak Åsele ÅVC	177	200	24	177	200	24	
9811, Forts. renov.Fredrika vattenv.	754	2 660	1 906	754	2 660	1 906	
9812, Projektering renov,vattenverk	135	100	-35	135	100	-35	
9813, Staket Fågelstigen	0	50	50	0	50	50	
9814, Flytt av turistbyrå,kulturhus	186	150	-36	186	150	-36	
9815, Upprustn.skolgården Åsele	441	600	159	441	600	159	159
9816, Ombyggnad Bofinken	807	7 000	6 193	807	7 000	6 193	6 193
9817, Barber Sandman,maskin sandytor	163	160	-3	163	160	-3	
9818, Gräsklipp,rotorklipp,kedjeharv	88	120	32	88	120	32	32
9819, Skoter på Åslia	84	80	-4	84	80	-4	
9820, Inv.förskola o skola-undervisn	61	75	14	61	75	14	
9821, IKT Lärplattform grundskolan	80	80	0	80	80	0	
9822, Invent.förskola och skola möbl	69	75	6	69	75	6	
9823, Industrianpassning Blåviken	799	800	1	799	800	1	
9824, Avloppsreningsverk Åsele	126	500	374	126	500	374	374

TKR	Redovisningsperioden 2018			Ack sedan investeringsstart		
9825, Bil till MoB	190	152	-38	190	152	-38
9826, Ipads till politiken	312	312	0	312	312	0
9827, Bil till Sociala HOK296	225	200	-25	225	200	-25

### 1.4.3 Resultaträkning

(Mkr)		Kommunen		Koncernen	
		2018	2017	2018	2017
<i>exkl Interna poster</i>					
Intäkter	Not 1	78,9	104,4	126,1	146,3
Kostnader	Not 2	-289,5	-297,0	-325,2	-328,7
Avskrivningar	Not 3	-14,2	-13,5	-18,3	-18,1
<b>Nettokostnader</b>		<b>-224,9</b>	<b>-206,2</b>	<b>-217,4</b>	<b>200,5</b>
Skatteintäkter	Not 4	120,5	117,6	120,5	117,6
Bidrag från utjämningsystem	Not 5	87,1	96,2	87,1	96,2
Avgifter i utjämningsystem		0,0	0,0	0,0	-0,0
Finansiella intäkter	Not 6	0,5	0,3	0,5	0,3
Finansiella kostnader	Not 7	-1,0	-1,2	-1,8	-2,2
<b>Resultat efter skatteintäkter och finansnetto</b>		<b>-17,8</b>	<b>6,7</b>	<b>-11,0</b>	<b>11,3</b>
Jämförelsestörande post					0
Bokslutsdispositioner				-4,4	-2,0
<b>Årets resultat</b>		<b>-17,8</b>	<b>6,7</b>	<b>-15,4</b>	<b>9,2</b>

## 1.4.4 Balansräkning

(Mkr)	Kommunen		Koncernen	
	2018	2017	2018	2017
<b>TILLGÅNGAR</b>				
<b>Immateriella anläggningstillgångar</b>				
Hyresrätter och liknande rättigheter			5,0	5,0
<b>S.a. immateriella anläggningstillgångar</b>			<b>5,0</b>	<b>5,0</b>
<b>Materiella anläggningstillgångar</b>				
Mark, byggnader o. tekniska anläggningar	Not 8	161,0	160,9	204,7
Maskiner o. inventarier	Not 9	18,0	17,0	58,2
<b>S.a materiella anläggningstillgångar</b>		<b>179,0</b>	<b>177,8</b>	<b>262,8</b>
<b>Finansiella anläggningstillgångar</b>				
Aktier, andelar, grundfondskapital	Not 10	3,7	3,4	2,4
Långfristiga fordringar	Not 11	1,1	1,2	1,1
<b>S:a finansiella anläggningstillgångar</b>		<b>4,8</b>	<b>4,5</b>	<b>3,5</b>
<b>Omsättningstillgångar</b>				
Förråd		0,2	0,2	2,7
Kortfristiga fordringar	Not 12	24,7	19,1	34,0
Likvida medel		16,8	36,2	34,3
<b>S:a omsättningstillgångar</b>		<b>41,7</b>	<b>55,5</b>	<b>71,0</b>
<b>SUMMA TILLGÅNGAR</b>		<b>225,5</b>	<b>237,9</b>	<b>342,4</b>
<b>EGET KAPITAL, AVSÄTTNINGAR OCH SKULDER</b>				
<b>Eget kapital</b>				
Eget kapital		137,2	130,3	110,4
Del av obeskattade reserver				17,1
Årets resultat		-17,8	6,7	-15,4
<b>S:a eget kapital</b>	Not 13	<b>119,4</b>	<b>137,0</b>	<b>112,1</b>
<b>Avsättningar</b>				
Avsättningar	Not 14	2,8	2,4	4,4
<b>S:a avsättningar</b>		<b>2,8</b>	<b>2,4</b>	<b>4,4</b>
<b>Skulder</b>				
Långfristiga skulder	Not 15	50,6	53,8	154,4
Kortfristiga skulder	Not 16	52,7	44,6	66,8
Del av obeskattad reserver				4,7
<b>S:a skulder</b>		<b>103,3</b>	<b>98,5</b>	<b>225,9</b>
<b>SUMMA EGET KAPITAL, AVSÄTTNINGAR OCH SKULDER</b>		<b>225,5</b>	<b>237,9</b>	<b>342,4</b>
Pensionförpliktelser	Not 17	88,0	90,0	88,0
Borgen och förlustansvar	Not 18	104,9	106,0	0,1
Solidarisk Borgen Kommuninvest	Not 19	Se not	Se not	
Framtida leasing-/hyreskostnader	Not 20	Se not	Se not	



## 1.4.5 Kassaflödesanalys

(Mkr)	Kommunen		Koncernen	
	2018	2017	2018	2017
<b>DEN LÖPANDE VERKSAMHETEN</b>				
Resultat	-17,8	6,7	-15,4	9,2
Justering av likviditetspåverkande poster*	14,6	13,5	22,2	21,2
Minskning av avsättningar pga utbetalningar				
<b>Medel från verksamheten före förändring av rörelsekapital</b>	<b>-3,2</b>	<b>20,2</b>	<b>6,7</b>	<b>30,4</b>
Ökning/minskning kortfristiga fordringar	-5,6	23,5	-2,3	4,9
Ökning/minskning förråd och varulager	0,0	-0,1	-0,1	-0,5
Ökning/minskning kortfristiga skulder	8,1	-18,6	6,3	-3,0
Ökning/minskning kortfristiga placeringar				
<b>Kassaflöde från den löpande verksamheten</b>	<b>-0,8</b>	<b>25,0</b>	<b>10,6</b>	<b>31,8</b>
<b>INVESTERINGSVERKSAMHETEN</b>				
Investering i materiella anläggningstillgångar	Not 8-9	-15,5	-16,1	-17,1
Försäljning av materiella anläggningstillgångar		0,1	0,3	1,6
Investering i finansiella anläggningstillgångar	Not 10	0,0	-1,0	-0,1
Försäljning av finansiella anläggningstillgångar		0,0	0,9	0
Förvärv av dotterföretag				
<b>Kassaflöde från investeringsverksamheten</b>	<b>-15,4</b>	<b>-15,8</b>	<b>-15,5</b>	<b>20,5</b>
<b>FINANSIERINGSVERKSAMHETEN</b>				
Nyupptagna lån	0,0	0,0	0	0,0
Amortering av långfristiga skulder	-3,2	-5,6	-8,2	-8,4
Ökning av långfristiga fordringar				
Minskning av långfristiga fordringar				
Minskning av avsättningar pga utbetalningar				
<b>Kassaflöde från finansieringsverksamheten</b>	<b>-3,2</b>	<b>-5,6</b>	<b>-8,2</b>	<b>-8,4</b>
<b>UTBETALNING AV BIDRAG TILL STATLIG INFRASTRUKTUR</b>				
Utbetalning av bidrag till statlig infrastruktur				
<b>Årets kassaflöde</b>	<b>-19,4</b>	<b>3,6</b>	<b>-13,2</b>	<b>2,9</b>
<b>Likvida medel vid årets början</b>	<b>36,2</b>	<b>32,6</b>	<b>47,5</b>	<b>44,8</b>
<b>Likvida medel vid årets slut</b>	<b>16,8</b>	<b>36,2</b>	<b>34,3</b>	<b>47,8</b>
<b>* Specifikation av ej likviditetspåverkande poster</b>				
Justering för avskrivningar	14,2	13,5	18,5	18,0
Justering för nedskrivningar				
Justering för bokslutsdispositioner			3,9	2,2
Justering för gjorda avsättningar	0,4	0,0	0,4	-0,3
Justering för upplösning av bidrag till statlig infrastruktur				
Justering för övriga ej likviditetspåverkande poster			-0,7	1,5

## 1.4.6 Noter

tkr

		2018	2017
<b>Not 1</b>	<b>Intäkter-kommunen</b>		
	Försäljningsmedel	4 430	7 020
	Taxor och avgifter	25 954	23 875
	Hyror och arrenden	6 856	7 974
	Bidrag	38 060	62 644
	Övriga intäkter	3 502	2 441
	Realisationsvinster	57	412
	<b>Summa intäkter</b>	<b>78 859</b>	<b>104 366</b>
	Stiftelsen Åselehus	18 227	14 614
	Åsele Kraft AB	11 855	9 088
	Åsele Elnät AB	14 569	14 528
	Åsele Näringslivsstiftelse	2 662	2 226
	Åsele Energiverk AB	18 037	16 446
	Destination South Lapland AB	562	1 179
	South Lapland Eco Invest AB	0	0
	Eliminering koncerninterna poster	-18 679	-16 169
	<b>Summa intäkter - sammanställd redovisning (koncern)</b>	<b>126 091</b>	<b>146 278</b>
<b>Not 2</b>	<b>Kostnader-kommunen</b>		
	Bidrag och transfereringar	-6 347	-6 323
	Entreprenader och köp av verksamhet	-59 574	-77 894
	Personalkostnader (exkl pensionskostnader)	-158 970	-148 696
	Pensionskostnader	-15 806	-15 812
	Lokaler och fastigheter	-16 592	-18 098
	Övriga kostnader	-32 189	-29 994
	Reaoförluster/nedskrivningar	-51	-185
	<b>Summa kostnader</b>	<b>-289 530</b>	<b>-297 002</b>
	Stiftelsen Åselehus	-15 261	-12 635
	Åsele Kraft AB	-9 014	-7 077
	Åsele Elnät AB	-11 283	-10 742
	Åsele Näringslivsstiftelse	-2 323	-2 655
	Åsele Energiverk AB	-15 765	-13 630
	Destination South Lapland AB	-721	-1 156
	South Lapland Eco Invest AB	0	0
	Eliminering koncerninterna poster	18 679	16 169
	<b>Summa kostnader-sammanställd redovisning (koncern)</b>	<b>-325 218</b>	<b>-328 728</b>
<b>Not 3</b>	<b>Avskrivningar-kommunen</b>		
	Avskrivningar på byggnader	-10 856	-10 641
	Avskrivningar på maskiner och inventarier	-3 343	-2 904
	<b>Summa avskrivningar</b>	<b>-14 199</b>	<b>-13 545</b>
	Stiftelsen Åselehus	-1 208	-1 116
	Åsele Kraft AB	-546	-521
	Åsele Elnät AB	-288	-300
	Åsele Näringslivsstiftelse	-7	-7
	Åsele Energiverk AB	-2 021	-2 604
	Destination South Lapland AB	0	0

	South Lapland Eco Invest AB	0	0
	Eliminering koncerninterna poster	0	0
	<b>Summa avskrivningar-sammanställd redovisning (koncern)</b>	<b>-18 268</b>	<b>-18 093</b>
<b>Not 4</b>	<b>Skatteintäkter</b>		
	Kommunalskatt	121 069	118 011
	Slutavräkning året före samt preliminär innevarande år	-587	-426
		<b>120 482</b>	<b>117 585</b>
<b>Not 5</b>	<b>Bidrag från utjämningsystem</b>		
	Inkomstutjämningsbidrag	42 285	42 583
	Strukturbidrag	5 749	5 744
	Kostnadsutjämnings	28 242	33 540
	Utgjänningsbidrag LSS	1 586	3 005
	Fastighetsavgift	4 839	4 760
	Regleringsavgift/bidrag	445	-28
	Generella bidrag från staten	3 982	6 541
		<b>87 127</b>	<b>96 145</b>
<b>Not 6</b>	<b>Finansiella intäkter - kommunen</b>		
	Utdelning på aktier och andelar	253	98
	Ränteintäkter på likvida medel	49	57
	Försälj.av finansiella anläggningstillgångar	0	0
	Ränteintäkter på kundfordringar	5	4
	Övriga finansiella intäkter	195	126
	<b>Summa finansiella intäkter</b>	<b>501</b>	<b>285</b>
	Stiftelsen Åselehus	8	7
	Åsele Kraft AB	9	7
	Åsele Elnät AB	9	6
	Åsele Näringslivsstiftelse	0	0
	Åsele Energiverk AB	8	233
	Destination South Lapland AB	0	0
	South Lapland Eco Invest AB	0	0
	Eliminering koncerninterna poster	-30	-280
	<b>Summa finansiella intäkter - sammanställd redovisning (koncern)</b>	<b>505</b>	<b>258</b>
<b>Not 7</b>	<b>Finansiella kostnader - kommunen</b>		
	Räntekostnader på lån	-840	-1 014
	Räntekostnader på leverantörsskulder	-5	-4
	Räntekostnader på pensionsskulder	-57	-50
	Bankkostnader	-134	-64
	Övriga finansiella kostnader	0	-19
	<b>Summa finansiella kostnader</b>	<b>-1 036</b>	<b>-1 151</b>
	Stiftelsen Åselehus	-299	-652
	Åsele Kraft AB	-71	-225
	Åsele Elnät AB	-4	-89
	Åsele Näringslivsstiftelse	-6	-3
	Åsele Energiverk AB	-353	-313
	Destination South Lapland AB	-21	-23
	South Lapland Eco Invest AB	0	0
	Eliminering koncerninterna poster	30	280
	<b>Summa finansiella kostnader - sammanställd redovisning (koncern)</b>	<b>-1 761</b>	<b>-2 176</b>

Not 8 Mark- byggnad- och tekniska anläggningar								
tkr	Markreserv	Verks. fastigheter	Fastigheter för affärs- verksamhet	Publika fastigh.	Fastigheter för annan verksamhet	Övriga fastigheter	Pågående ny-, till- och ombyggnad	Summa mark, byggn o tekn. anl.
<b>Anskaffningsvärden</b>								
Ingående anskaffningsvärden	4 417	168 342	71 995	63 035	35 018	2 894	4 988	350 689
Årets investeringsutgifter		1 612	3 370	3 798	1 195		1 084	11 059
Årets investeringsinkomster								0
Försäljningar/utrangeringar	-22	-128			0			-150
Omklassificeringar	37	-37						0
Förändring pågående investeringar								0
<b>Utg ackumulerade anskaffningsvärden</b>	<b>4 432</b>	<b>169 789</b>	<b>75 365</b>	<b>66 833</b>	<b>36 213</b>	<b>2 894</b>	<b>6 072</b>	<b>361 598</b>
<b>Avskrivningar</b>								
Ingående avskrivningar		-100 673	-34 272	-34 699	-17 839	-2 330		-189 813
Försäljningar/utrangeringar		43						43
Omklassificeringar								0
Årets avskrivningar		-4 894	-2 408	-2 385	-1 111	-58		-10 856
<b>Utg ackumulerade avskrivningar</b>		<b>-105 524</b>	<b>-36 680</b>	<b>-37 084</b>	<b>-18 950</b>	<b>-2 388</b>		<b>-200 626</b>
<b>Ingående planenligt restvärde</b>	<b>4 417</b>	<b>67 669</b>	<b>37 723</b>	<b>28 336</b>	<b>17 179</b>	<b>564</b>	<b>4 988</b>	<b>160 876</b>
<b>Utgående planenligt restvärde</b>	<b>4 432</b>	<b>64 265</b>	<b>38 685</b>	<b>29 749</b>	<b>17 263</b>	<b>506</b>	<b>6 072</b>	<b>160 972</b>
							<b>2018</b>	<b>2017</b>
Stiftelsen Åselehus							38 316	41 046
Åsele Kraft AB							54	56
Åsele Elnät AB							0	0
Åsele Näringslivsstiftelse							0	0
Åsele Energiverk AB							5 328	5 668
Destination South Lapland AB							0	0
South Lapland Eco Invest AB							0	0
<b>Redovisat värde vid årets slut-sammanställd redovisning (koncern)</b>							<b>204 670</b>	<b>207 647</b>

Not 9 Maskiner och inventarier							
tkr	Maskiner	Inventarier	Bilar och andra transportmedel	Förb.utg på fastighet ej ägda av kommun	Konst	Övriga maskiner och inventarier	Summa Maskiner och Inventarier
<b>Anskaffningsvärden</b>							
Ingående anskaffningsvärden	4 202	23 781	14 859	628	596	2 309	46 375
Årets investeringsutgifter	247	1 561	2 631	0	0	0	4 439
Årets investeringsinkomster							0
Försäljningar/utrangeringar	-492	-4 066		-628		-3	-5 189
Omklassificeringar							0
Förändring pågående investeringar							
<b>Utg ackumulerade anskaffningsvärden</b>	<b>3 957</b>	<b>21 276</b>	<b>17 490</b>	<b>0</b>	<b>596</b>	<b>2 306</b>	<b>45 625</b>
<b>Avskrivningar</b>							
Ingående avskrivningar	-2 861	-16 938	-7 737	-628	0	-1 252	-29 416
Försäljningar/utrangeringar	492	4 060		628		3	5 183
Omklassificeringar							0
Årets avskrivningar	-412	-1 490	-1 262	0	0	-179	-3 343
<b>Utg ackumulerade avskrivningar</b>	<b>-2 781</b>	<b>-14 368</b>	<b>-8 999</b>	<b>0</b>	<b>0</b>	<b>-1 428</b>	<b>-27 576</b>
<b>Ingående planenligt restvärde</b>	<b>1 341</b>	<b>6 843</b>	<b>7 122</b>	<b>0</b>	<b>596</b>	<b>1 057</b>	<b>16 959</b>
<b>Utgående planenligt restvärde</b>	<b>1 176</b>	<b>6 908</b>	<b>8 491</b>	<b>0</b>	<b>596</b>	<b>878</b>	<b>18 049</b>
						<b>2018</b>	<b>2017</b>
Stiftelsen Åselehus						512	336
Åsele Kraft AB						19 912	20 108
Åsele Elnät AB						3 096	3 269
Åsele Näringslivsstiftelse						20	27
Åsele Energiverk AB						16 587	17 213
Destination South Lapland AB						0	0
South Lapland Eco Invest AB						0	0
<b>Redovisat värde vid årets slut-sammanställd redovisning (koncern)</b>						<b>58 176</b>	<b>57 912</b>

tkr		2018	2017
<b>Not 10</b>	<b>Finansiella anläggningstillgångar - kommunen</b>		
	Aktier	834	791
	- varav aktier i kommunens koncernföretag	785	635
	Andelar	2 076	1 824
	- varav kommuninvest	2 026	1 774
	Insatskapital	42	42
	Grundfondskapital	719	719
	<b>Summa finansiella anläggningstillgångar</b>	<b>3 671</b>	<b>3 376</b>
	Stiftelsen Åselehus	155	148

	Åsele Kraft AB	25	12
	Åsele Elnät AB	11	11
	Åsele Näringslivsstiftelse	0	0
	Åsele Energiverk AB	43 465	43 465
	Destination South Lapland AB	0	0
	South Lapland Eco Invest AB	0	0
	Eliminering koncerninterna poster	-44 969	-44 969
	<b>Summa finansiella anläggningstillgångar - sammanställd redovisning (koncern)</b>	<b>2 359</b>	<b>2 044</b>
<b>Not 11</b>	<b>Långfristiga fordringar</b>		
	Åsele nya golfklubb	428	450
	Kommuninvest Förlagslån	700	700
	<b>Summa långfristiga fordringar</b>	<b>1 128</b>	<b>1 150</b>
<b>Not 12</b>	<b>Kortfristiga fordringar - kommunen</b>		
	Kundfordringar	7 046	7 014
	Interimsfordringar	8 641	5 470
	Övriga fordringar	9 035	6 611
	<b>Summa kortfristiga fordringar</b>	<b>24 722</b>	<b>19 095</b>
	Stiftelsen Åselehus	445	852
	Åsele Kraft AB	6 566	5 838
	Åsele Elnät AB	3 903	3 734
	Åsele Näringslivsstiftelse	995	1 022
	Åsele Energiverk AB	8 638	11 975
	Destination South Lapland AB	0	404
	South Lapland Eco Invest AB	0	0
	Eliminering koncerninterna poster	-11 269	-13 360
	<b>Summa kortfristiga fordringar - sammanställd redovisning (koncern)</b>	<b>33 999</b>	<b>29 561</b>
<b>Not 13</b>	<b>Eget kapital - kommunen</b>		
	Ingående eget kapital	136 955	130 176
	Kommuninvest uppskrivning insatskapital	253	97
	Årets resultat	-17 795	6 683
	<b>Summa utgående eget kapital</b>	<b>119 413</b>	<b>136 955</b>
	Stiftelsen Åselehus	4 752	4 431
	Åsele Kraft AB	1 156	1 134
	Åsele Elnät AB	1 458	1 396
	Åsele Näringslivsstiftelse	972	646
	Åsele Energiverk AB	12 510	10 690
	Destination South Lapland AB	-54	127
	South Lapland Eco Invest AB	25	25
	Eliminering koncerninterna poster	-28 147	-31 205
	<b>Summa utgående eget kapital - sammanställd redovisning (koncern)</b>	<b>112 085</b>	<b>124 199</b>
<b>Not 14</b>	<b>Avsättningar - kommunen</b>		
	Uppbokad avs förtroendevalda	562	105
	Avsättningar till pensioner exkl ÖK-SAP	1 766	1 851
	Avsättning löneskatt	471	475
	<b>Summa avsättningar</b>	<b>2 799</b>	<b>2 431</b>
	Aktualiseringsgrad	98 %	98 %
	Stiftelsen Åselehus	670	649

	Åsele Kraft AB	0	0
	Åsele Elnät AB	0	0
	Åsele Näringslivsstiftelse	0	0
	Åsele Energiverk AB	900	1 616
	Destination South Lapland AB	0	0
	South Lapland Eco Invest AB	0	0
	Eliminering koncerninterna poster	0	0
	<b>Summa avsättningar - sammanställd redovisning (koncern)</b>	<b>4 369</b>	<b>4 696</b>
<b>Not 15</b>	<b>Långfristiga skulder - kommunen</b>		
	Lån kreditinstitut	50 525	53 725
	Mottagna Depositioner Renen Internet/Kabel-tv	102	104
	<b>Summa långfristiga skulder</b>	<b>50 627</b>	<b>53 829</b>
	Stiftelsen Åselehus	37 884	40 984
	Åsele Kraft AB	14 875	15 875
	Åsele Elnät AB	0	0
	Åsele Näringslivsstiftelse	0	0
	Åsele Energiverk AB	51 031	54 993
	Destination South Lapland AB	0	0
	South Lapland Eco Invest AB	0	0
	Eliminering koncerninterna poster	0	0
	<b>Summa långfristiga skulder - sammanställd redovisning (koncern)</b>	<b>154 417</b>	<b>165 680</b>
<b>Not 16</b>	<b>Kortfristiga skulder - kommunen</b>		
	Kortfristig del av långfristig skuld	3 200	3 200
	Leverantörsskulder	12 124	8 276
	Interimsskulder	27 888	23 882
	Övriga kortfristiga skulder	9 481	9 279
	<b>Summa kortfristiga skulder</b>	<b>52 694</b>	<b>44 638</b>
	Stiftelsen Åselehus	7 259	3 775
	Åsele Kraft AB	9 424	12 285
	Åsele Elnät AB	4 586	4 072
	Åsele Näringslivsstiftelse	545	542
	Åsele Energiverk AB	3 523	2 860
	Destination South Lapland AB	0	277
	South Lapland Eco Invest AB	0	0
	Eliminering koncerninterna poster	-11 269	-13 360
	<b>Summa kortfristiga skulder - sammanställd redovisning (koncern)</b>	<b>66 762</b>	<b>55 090</b>
<b>Not 17</b>	<b>Pensionsförpliktelser inkl löneskatt</b>		
	Ansvarsförbindelse IB	90 053	93 824
	Försäkring IPR	-1 686	-2 611
	Ränteuppräknig	927	892
	Basbeloppsuppräknig	1 513	1 910
	Gamla utbetalningar	-4 514	-4 042
	Sänkning av diskonteringsränta	0	0
	Aktualisering	0	-280
	Bromsen	0	0
	Övrig post	1 704	360
	Ansvarsförbindelse UB	<b>87 997</b>	<b>90 053</b>
	Överskottsmedel i försäkringen	0	148

<b>Not 18</b>	<b>Borgen och förlustansvar - kommunen</b>		
	<b>Förlustansvar</b>		
	SBAB	70	80
	Boverket	0	0
	<b>Borgensåtagande</b>		
	Kommuninvest	104 859	105 959
	<b>Summa borgen och förlustansvar</b>	<b>104 929</b>	<b>106 039</b>
	Stiftelsen Åselehus	21	21
	Åsele Kraft AB	0	0
	Åsele Elnät AB	0	0
	Åsele Näringslivsstiftelse	0	0
	Åsele Energiverk AB	0	0
	Destination South Lapland AB	0	0
	South Lapland Eco Invest AB	0	0
	Eliminering koncerninterna poster	-104 859	-105 959
	<b>Summa borgen och förlustansvar - sammanställd redovisning (koncern)</b>	<b>91</b>	<b>101</b>

#### Not 19 Solidarisk Borgen Kommuninvest

Åsele kommun har i augusti 2005 ingått en solidarisk borgen såsom för egen skuld för Kommuninvest i Sverige AB:s samtliga nuvarande och framtida förpliktelser. Samtliga 288 kommuner och landsting/regioner som per 2018-12-31 var medlemmar i Kommuninvest ekonomisk förening har ingått likalydande borgensförbindelser.

Mellan samtliga medlemmar i Kommuninvest ekonomisk förening har ingåtts ett regressavtal som reglerar fördelningen av ansvaret mellan medlemmarna vid ett eventuellt ianspråktagande av ovan nämnd borgensförbindelse. Enligt regressavtalet ska ansvaret fördelas dels i förhållande till storleken på de medel som respektive medlem lånat av Kommuninvest i Sverige AB, dels i förhållande till storleken på medlemmarnas respektive insatskapital i Kommuninvest ekonomisk förening.

Vid en uppskattning av den finansiella effekten av Åsele Kommuns ansvar enligt ovan nämnd borgensförbindelse, kan noteras att per 2018-12-31 uppgick Kommuninvest i Sverige AB:s totala förpliktelser till 404 804 079 439 kronor och totala tillgångar till 406 323 006 299 kronor. Åsele Kommuns andel av de totala förpliktelserna uppgick till 166 877 683 kronor och andelen av de totala tillgångarna uppgick till 168 158 957 kronor.

#### Not 20 Operationella leasingkostnader samt hyreskostnader

Operationella leasingkostnader	2018	2017
<b>Framtida Leasingavgifter</b>		
Förfaller inom 1 år	117	240
Förfaller senare än 1 år men inom 5 år	2327	2081
Senare än 5 år	0	0
<b>Totalt</b>	<b>2444</b>	<b>2322</b>
<b>Hyreskostnader</b>	<b>2018</b>	<b>2017</b>
<b>Framtida hyresavgifter</b>		
Förfaller inom 1 år	2458	3261
Förfaller senare än 1 år men inom 5 år	1176	2514
Senare än 5 år	0	0
<b>Totalt</b>	<b>3634</b>	<b>5776</b>



## 1.4.7 Redovisningsprinciper

Årsredovisningen är upprättad i enlighet med lagen om kommunal redovisning och rekommendationer från rådet för kommunal redovisning (RKR).

- **Leverantörsfakturor** inkomna efter årsskiftet, men hänförliga till redovisningsåret har bokförts och belastat årets redovisning.
- **Utställda fakturor** efter årsskiftet, men hänförliga till redovisningsåret har fordringsförts och tillgodogjorts årets redovisning.
- **Kostnadsräntor** hänförliga till redovisningsåret men förfallna till betalning under 2018 har skuldbokförts som upplupna räntekostnader.
- **Kostnadsräntor** som betalats under redovisningsåret och är hänförliga till 2018 har fordringsförts som förutbetalda räntekostnader.
- **Intäktsräntor** som influerat efter årsskiftet har fordringsförts som upplupna ränteintäkter och tillgodogjorts redovisningsåret.
- **De anställdas fordran** på kommunen i form av sparade semesterdagar och outtagen övertid har skuldförts i balansräkningen.
- **Stats- landstingsbidrag- och EU-bidrag** hänförliga till redovisningsåret men ännu ej influerade har fordringsförts.
- **Sociala avgifter** har bokförts i form av procentuella personalomkostnadspålägg i samband med löneredovisningen. KPR-personal 41,94 % / Arvodesanställda 31,42 %
- **Lånekostnader** belastar resultatet för den period de hänförs till
- **Gränsdragning mellan kostnad och investering.** En anläggningstillgång med en ekonomisk livslängd på minst tre år och ett värde på minst ett halvt prisbasbelopp (exklusive moms) ska klassas som investering
- **Avskrivningar:** Avskrivningar av anläggningstillgångar görs efter en bedömning av tillgångens nyttjandeperiod. Huvudsakligen tillämpas följande avskrivningstider:
  - Maskiner och inventarier 5-20 år
  - Fastigheter har komponentvis avskrivning 10-80 år
  - Tekniska anläggningar har komponentvis avskrivning 10-50 år
  - Aktier, andelar och konst avskrivs inte
  - Mark avskrivs inte
- **Övergång till komponentavskrivning:** Kommunen har 2014 övergått att dela upp investeringar i fastigheter i komponenter. Rättelser har gjorts tillbaka i tiden för anläggningstillgångar med återstående avskrivningstid 10 år och längre samt bokfört värde över 5 mkr för byggnader resp. över 3 mkr för tekniska anläggningar och anpassats till komponentavskrivning. Komponentavskrivning ska tillämpas för betydande komponenter där skillnad i förbrukning är väsentlig. Komponentredovisning tillämpas för tillgångsslag fastigheter samt tekniska anläggningar. För att en tillgång ska delas upp i komponenter ska tillgångens anskaffningsvärde uppgå till minst 200 Tkr.
- **Koncernredovisningen** följer regeln att alla företag där kommunen äger 25 % eller mer av aktiekapitalet/andelskapitalet ingår i koncernbokslutet. Proportionell konsolideringsmetod har använts vilket innebär att 100 % av tillgångs- resp. skuldposterna och intäkts- resp. kostnadsposterna har tagits in i koncernbokslutet. Eliminering inom koncernen har därmed också skett till 100 %. Aktier och grundfondskapital har värderats till anskaffningsvärdet.
- **Hantering av privata medel inom äldreomsorgen.** Anställd personal har hand om handkassar. Eftersom det uppgår till försumbara värden har kommunen med åberopande av väsentlighetsprincipen inte tagit upp dessa i balansräkningen. Rutiner för hantering av dessa medel finns utarbetade.
- **Operationell leasing.** Se speciell not i årsredovisningen.
- **Periodisering av timanställdas löner.** Utbetalda löner till timanställda som skett under januari 2019 men som upparbetats december 2018, har periodiserats.

## 2 Administrativa verksamheter

### 2.1 Verksamhetsberättelser

#### Personal

##### **Administrativa verksamheten**

Förväntade pensionsavgångar, de som har uppnått ålder 65 år, för åren 2019-2023 inom Kommunstyrelsens verksamhetsområde uppgår till 3 medarbetare.

Administrativa verksamheten var fortfarande utan Administrativchef år 2018. Under 2019 planeras att genomföra en rekryteringsprocess för att tillsätta tjänsten.

Inom Administrativa verksamheten var den totala sjukfrånvaron 6,4 %, långtidssjukfrånvaron var 27 % under 2018 pga. två långtidssjuka under andra halvåret 2018.

Under 2018 anställdes en Utredare som arbetar med projekt, GDPR och andra förekommande utredningsarbeten.

Administrativa verksamheten har under hösten anställt en Arkivarie som har haft som sin uppgift att genomföra en rensning i arkivet och se över de mindre arkiven på våra olika verksamheter. Även att skriva en Dokument- och informationshanteringsplan har ingått i uppdraget.

Administrativa personalen har fått utbildning i GDPR. Kansli och sekreterare har genomgått under hösten utbildning i regelverk kring arkiv och arkivlagar.

##### **Räddningstjänsten**

Ny Räddningschef från mars månad.

Rekryteringen inom Räddningstjänsten är fortfarande svår, framför allt i Fredrika.

Stort utbildningsbehov finns för nyanställda.

AME är kommunens centrala plats för arbetsmarknadsfrågor och integration/flyktingmottagning. Genom olika projekt har AME samarbete med Arbetsförmedlingen. AME arbetar tillsammans med verksamheterna i kommunen och ordnar för Praktik och Extratjänster. Åsele kommuns Feriearbeten innefattar ungdomar i årskurs 9, 1:a och 2:a året på gymnasiet vilket AME ansvarar för att ombesörja.

#### Verksamhet

##### **Politisk administration**

Kommunstyrelsens nämndadministration omfattar kommunstyrelsen med utskott, valnämnd, kommunfullmäktige och valberedning samt pensionärs-, trygghets- och ungdomsråd.

##### **Inom verksamhetsområdet Kommunstyrelsen**

Inom kommunstyrelsens verksamhet kan följande frågor av större betydelse omnämnas.

##### Digitalisering

Vi befinner oss i en alltmer digitaliserad omgivning och vi behöver konstant följa med i utvecklingen för att uppfylla kommunmedborgarnas ökade krav på service och tillgänglighet. Alla kommunstyrelsens stödverksamheter står inför förändrade arbetssätt för att möta framtiden. Kommunen lägger mer och mer tid och resurser på området IT och digitalisering. Digitaliseringen är en enorm möjlighet att förbättra våra verksamheter, både kvalitetsmässigt och ekonomiskt.

##### Företagsklimat

Företagandet är viktigt för kommunens fortsatta utveckling. Åsele Kommun vill vara en bra kommun för företagare att etableras och finnas i. Företagsbesök, frukost- och dialogmöten genomförs under året, möten som skapar dialog och ökad tillgänglighet till kommunens organisation. Kommunen har under 2018 valt att satsa mer på näringslivsfrämjande åtgärder genom ÅNS och andra projekt. Kommunen erhåller tillfälligt statligt bidrag under perioden 2018-2020 för att främja utveckling mot näringslivet.

##### Destination Södra Lappland

Åsele Kommun har haft ett samarbete med Dorotea, Vilhelmina och Strömsunds kommuner i form av Destination Södra Lappland AB. Kommunerna har arbetat för att stärka besöksnäringen i vår del av inlandet. INTILL-projektet är ett gemensamt projekt som bedrivits av DSL tillsammans med två andra destinationsbolag, Hemavan/Tärnaby samt Gold of Lappland, för att stärka just turismen. Kommunerna har under 2018 tagit beslutet att likvidera DSL.

## Kommunal samverkan

Utvecklingen av samarbetet inom Region 10 fortgår med fokus på gemensamma strategiska frågor för inlandet och för positionering av regionen regionalt, nationellt och internationellt. Region 10 består av Åsele, Dorotea, Vilhelmina, Lycksele, Storuman, Sorsele, Malå, Norsjö, Arjeplog och Arvidsjaur kommuner. Åsele Kommun har varit värdkommun för Region 10 (dåvarande Region8) under 2017 och värdskapet övergick 2018 till Vilhelmina kommun. 2019 kliver Lycksele in som värdkommun.

## Samverkan LYST

Lycksele, Storuman och Åsele har en gemensam nämnd, LYST-nämnden. Inom ramen för detta sker samverkan med gemensam växel, budget- och skuldrådgivning samt konsument-vägledning. Under 2018 togs beslut i samtliga kommuner att omvandla den gemensamma nämnden till ett förbund. Detta bland annat för att göra det möjligt för andra kommuner att ansluta och kunna delta inom specifika områden.

## Renens Kabel-TV/Internet

Fiberutbyggnad: Under 2018 har det anslutits tre nya byar till vårt fibernät Varpsjö, Sörnoret och Borgsjö. Vi har även arbetat med att koppla in abonnenter på de orter som redan har fibernät.

Total nyanslutning uppgår till 83 st nya anslutningar, av dessa har ca 40st valt att abonnera på våra tjänster såsom Kabel-TV eller Internet

Internet: Ny hårdvara i huvudnoden är driftsatt under året för att börja måluppfyllnaden till Regeringens gigabit mål år 2025. Diskussioner har påbörjats om att förvandla Renens Kabel-TV / Internet till en egen resultatenhet i kommunen.

Antalet abonnenter har under året ökat från 872st till 957st en ökning med 85st.

Kabel-TV: Huvudcentralen för Kabel-TV i Dorotea är förstärkt med nyare hårdvara samt har ett dieselaggregat införskaffats så vi inte längre ska vara beroende av ström i Dorotea.

Kanalerna är nu uteslutande i HD format om man abonnerar på våra digitala programpaket.

MustCarry kanalerna finns även i analogt format.

Affärsmodellen är omgjord så att Bostadsrättsföreningar samt Allmännyttan betalar per lägenhet för att erhålla MustCarry kanaler sedan är det hyresgästen som själv bestämmer vilka programpaket man vill nyttja.

Intäkterna har under året ökat något i jämförelse med fjolåret.

## Investeringar

Bredbandsutbyggnad:

Projekt "ortssammanbindandenät" bedrivs tillsammans med Tillväxtverket. Byarnas placering norr om Fredrika ligger inom Natura2000 områden. Skyddsvärda områden såsom Lögde älvens tillopp har tvingat oss till jordborrning under ett antal mindre bäckar vilket fört med sig en kostnadsökning av projektet.

Utbyggnad av fibernät: Projekt med Jordbruksverket som del finansiär som ligger i tre olika byar med relativt långa avstånd från varandra vilket medfört en del logistik och transport av material och maskiner. Stenrikt mark under jordytan har medfört kostnadsökningar i förläggning, återfyllning och borttransportering.

## Framtid

### Kommunstyrelsens stödverksamheter

Kommunstyrelsen med samtliga stödverksamheter står inför flera framtida utmaningar, exempelvis återrekrytering av kompetenser till följd av pensionsavgångar, en ökad digitalisering och utvecklingen av nya arbetssätt. Nödvändiga effektiviseringar/besparingar måste samtidigt genomföras för att klara ekonomin. Att balansera utveckling och ekonomi kan ses som Kommunstyrelsens stora framtida utmaning.

## Ekonomi

Den administrativa verksamheten visar ett överskott på 1,4 mkr.

De största avvikelserna återfinns inom följande områden:

- + 1,5 mkr Gemensam Verksamhet: Ingen anställning av en administrativ chef samt digitaliseringsutvecklare under 2018
- + 375 tkr Arbetsmarknadsåtgärder: Lägre kostnader än budgeterad, stor del av verksamheten är projektfinansierat
- - 787 tkr Civilförvar och Räddningstjänst: Högre kostnader än budgeterad till följd av chefsbytet för köp av tjänst från grannkommunerna för kunskapsöverföring och upprätthållandet av lagstadgade skyldigheter för myndighetsutövning och krisberedskap. Stora kostnader för brand i skog och mark samt trafikolyckor.

### Uppföljning av verksamhetsmål

Fokusområde	Övergripande mål / Nämndens egna mål	Nyckeltal/måluppfyllelse	Kommentar/analys	Grad av måluppfyllelse, 1-5*
Medborgare	Delaktiga medborgare i kommunens utveckling		Förbättrad information på ny hemsida. Företagsbesök.	4
	Trygga medborgare		Utmärkt räddningsorganisation. Handlingsplaner finns för förebyggande skydd mot olyckor. Fungerande rutiner finns.	4
Verksamhet	Bra kommunal service		Bättre tillgänglighet och bemötande	4
	Främja kommunens utveckling		Bättre företagsklimat: Möten med lokala företag genomförs. Digitalisering pågår.	3
Personal	Friskare personal	Minskad sjukfrånvaro	Sjukfrånvaron har ökat från 4,4 % till 6,4 % 2018. Friskvårdscheckar till medarbetare och möjlighet till friskvårdstimme.	2
	Kompetent och flexibel personal		Riktade specialutbildningar ex. GDPR, "Digitala Västerbotten", Registratorutbildning, Arkivutbildning.	4
Ekonomi	Bättre budgetföljsamhet och måluppfyllelse		Positiv budgetavvikelse i 2018	5
	Kostnadseffektiv verksamhet		Arbetet med digitaliseringen pågår	4

## 3 Barn och utbildning

### 3.1 Verksamhetsberättelser

#### Personal

##### Sjukskrivningar

Antalet långtidssjukskrivningar har legat på förhållandevis låg nivå. Ett fåtal personer har delvis under året legat i gruppen och successivt återgått till arbetet. Korttidsfrånvaron (1-14) dagar håller sig på ungefär samma nivå som tidigare år. I skolledningsgruppen följs sjukfrånvaron upp kontinuerligt både lång- resp. korttidsfrånvaro, man tittar på omfattning, orsaker och återgång till jobb.

##### Personalrörlighet.

Ny ledningsorganisation tillsattes 2018. 8 pensionsavgångar skedde under året samt valde 2 assistenter att karriärväxla till annat arbete.

Tillgången på vikarier reducerades kraftigt under senare delen av året. Personalen på de olika enheterna gör en otrolig insats för att kunna serva kommunmedborgarna med de beslutna öppentider som finns för förskola och fritidshem.

##### Utbildningar

Förskolan avslutade läslýftet "Flera språk i förskolan" juni 2018. Grundskolan har under året genomfört matematiklyftet där förstelärarna har varit ansvariga. Parallellt har det även genomförts ett Digitalt lyft för personal som inte deltog i matematiklyftet. Under senare delen av året påbörjades "Läslýftet i skolan", beräknas avslutas juni 2019. Matematik- och tekniklärare genomgår en Programmeringskurs via Skolverket.

Enligt Skollagen kap 4 ska kommunen ha ett Systematiskt kvalitetsarbete (SKA) av verksamheten i skolans alla skolformer. Med ekonomiskt stöd från Skolverket genomförde Dorotea och Åsele en gemensam utbildning för politiker och tjänstemän vilket avslutades 2018. Resultatet blev ett gemensamt framtaget årshjul för det Systematiska kvalitetsarbetet.

##### Årets ekonomiska resultat - personalens andel kostnader

	Bokslut 2017	Budget 2018	Bokslut 2018	Avvikelse
Intäkt	4 137	3 160	5 728	+2 568
Kostnad	-61 358	-59 116	-62 880	-3 764
Nettokostnad	-57 221	-55 956	-57 152	-1 196
Personalens andel av kostnaden	58%	58%	60%	

#### Verksamhet

##### Nyanlända

Organisationen för grundskolan har anpassats till hur aktuellt läge ser ut med nyanlända till kommunen. Finns policys och riktlinjer för inskrivning i skolan. Vuxenutbildningen SFI flyttades till lokaler inom skolan (fanns ej ekonomi till lokalhyra), det som man inte kunnat verkställa är minskning av lärartätheten, förhållandet mellan antal inskrivna på SFI och vilken grupp de tillhörde (A-D) gjorde att man var tvungen att behålla lärartätheten i stort oförändrad.

##### Lagstadgat krav särskilda insatser

Utmaningen under 2018 var att klara av den ökande andelen av de barn/ungdomar som var och är i behov av särskilt stöd, denna grupp ökade under året, i snitt så var det och är en tredjedel på varje enhet som elevhälsan arbetar kontinuerligt med. Psykologtjänst köps in eftersom vi inte har kunnat rekrytera någon på orten, behovet av skolpsykolog är större än vad vi har ekonomi till. Kuratortjänsten har varit vakant en del av året, rekrytering gjordes och personen tackade ja men valde sedan att arbeta på annan ort pga tjänsten är enbart deltid, behov av utökning till heltid finns men ekonomin tillåter inte denna åtgärd. Stort ökat behov av assistent i klass har gjort att ekonomin blev hårt ansträngd redan tidigt på året. Samt har kostnaderna ökat inom särskolan eftersom det

tillkommit fler elever inom grundsärskolan/träningsskolan.

### **Förskolan**

Ökat tryck på barnsomsorgskön gjorde att det politiskt beslutades att en ny avdelningen skulle startas upp i befintliga lokaler. Till personalkostnader och inköp av utrustning gavs inga extra medel vilket gjorde att det skulle ske inom ramen för befintlig budget, detta medförde ekonomiskt att verksamhetsmedel som fanns avsatta för förskolan fick internt ombudgeteras och inköp av verksamhetsmedel begränsades. Politiskt beslut togs även på att utöka personaltätheten på förskolan i Fredrika pga ett arbetsmiljö relaterat ansträngt läge för ordinarie personal, även detta skulle ske inom befintlig ekonomisk ram.

### **Grundskolan**

För att skapa en likvärdig skola (förändrad timplan) togs politiskt beslut att utöka lärartätheten i Fredrika skola, inga extra medel för detta tillfördes en redan hårt ansträngd budget. 2018 var första året som lovskola blev obligatoriskt, detta medförde ytterligare kostnader i verksamheten (elevers lagstadgade rätt till insatser för att uppnå kunskapskraven och få behörighet till gymnasiet).

Kostnaderna för skolskjutsar ökade markant under året speciellt senare delen där vi var tvungna att sätta in två särskoleskjutsar.

### **Investeringar**

Barn och utbildning har under året tilldelats investeringsmedel i tre objekt;

\* Inventarier (två objekt) - Medlen har i huvudsak används för utbyte av slitna möbler och gammal defekt undervisningsutrustning.

\* IKT-utrustning - Skolan har övergått till GAFE som är ett Googlebaserat system. Insatser har gjort inom planerad plan.

Tilldelade medel har använts enligt planen.

## **Framtid**

### **Förskolan**

Födelsealen i kommunen har de två senaste åren varit uppåtgående. Folkbokförda födda 2017, 34 barn och 2018, 26 barn varav tre är folkbokförda i Fredrika i resp. åldersgrupp. Hur födelsealen kommer att utvecklas är det svårt att sja om. Dimensioneringen av antalet platser i förskolan är beroende av hur födelsealet kommer att utvecklas. I nuläget är väntetiden för plats i förskolan 4 månader. Överinskrivning tillämpas periodvis. Antalet inskrivna barn i Fredrika visar på att det är nödvändigt att förstärka personalorganisationen för att garantera en säker miljö för barnen och en bra arbetsmiljö för både barn och personal. Den avdelning som öppnades i Åsele 2018 kommer att behövas finnas kvar 2019-2020.

### **Grundskolan**

Trenden är att antalet elever i grundskolan minskar något de närmaste åren, eftersom nybörjarna är något färre än de elever som avslutar grundskolan. Behovet av särskilda insatser kommer inte att minska kommande år.

Digitaliseringen i skolan är ett måste utifrån den Nationella IT-strategin, förutsättningar att fullfölja planen kommer att bli begränsad kommande år pga ekonomiska läget. Hur den fortsatta implementeringen av nya timplanen kommer att påverka lärarorganisationen är inte klart för kommande två läsåren, finns en viss risk att man kan komma behöva utöka andelen behöriga legitimerade lärare för att uppnå timplanens krav i vissa ämnen.

### **Gymnasiet**

Prognosen för antalet elever i gymnasieskolan är ganska konstant fram till 2020 för att minska med ca 10 % från 2021. Det vi noterar från gymnasieskolorna är en liten ökning av begäran om förlängd gymnasietid för vissa elever. Viktigt att följa upp hur det går för våra elever i gymnasiet så inte kostnaderna ökar med förlängd studietid. Besked från närliggande kommun om kraftig ökning av IKE 2019 vilket kommer att medföra stora ökade IKE kostnader i framtiden.

### **Vuxenutbildning**

Tillströmningen av elever till Vuxenutbildning är svårbedömd. Avgörande är statliga satsningar inom området och för Sfi inflöde av invandrare. Senaste åren har inskrivna på SFI legat på snitt 50 st.

## Skolskjutsar

Svårt att säga hur det kommer att se ut de närmaste åren, trenden i samhället visar på att man vill gärna bosätta sig utanför centralorten vilket innebär att man kan komma behöva tillsätta skolskjuts där det idag inte finns någon detta medför att kostnaderna kan öka kraftigt.

## Pensionsavgångar

Antalet pensionsavgångar bedöms öka de närmaste åren och innebär att nyrekryteringar kommer att bli nödvändiga. Till stor del är det högskoleutbildade personer som ska ersättas. Utifrån rådande läge nationellt kan det bli svårigheter att få behöriga lärare med legitimation samt att kunna betala de löner som efterfrågas.

## Ekonomi

### Nyckeltal

	2016				2017			
	Kommunal förskola -Kostnad personal, kr/inskrevet barn	Kommunalgrundskola -Kostnad för undervisning,kr/lev	Kostnadutbildningsverksamhet,kr/inv #)	Gymnasie-skola -Kostnad hemkommun,kr/elev	Kommunal förskola -Kostnad personal, kr/inskrevet barn	Kommunalgrundskola -Kostnad för undervisning,kr/lev	Kostnadutbildningsverksamhet,kr/inv #)	Gymnasie-skola -Kostnad hemkommun,kr/elev
Åsele	109 441	66 302	21 166	125 544	101 320	68 678	21 099	134 174
Region 10	110 670	74 109	21 872	161 961	116 850	76 878	22 492	163 403
Kommun *	107 305	63 958	19 420	143 925	111 227	66 804	20 322	142 582
Riket	103 918	58 236	18 336	128 339	108 243	61 623	19 297	129 278

Källa: Kolada - \*) Kommuntillhörighet Åsele = Landsbygdskommun, ej nära större stad. #) Kostnad utbildningsverksamhet avser verksamhetsområdena Förskola, Fritidshem och annan pedagogisk verksamhet, Skolväsendet för barn- och ungdom, Kommunal vuxenutbildning samt Övrig utbildning. Avser samtlig regi.

### Budget 2018

Program	Budget 2018	Utfall2018	Avvikelse	
40 Gem. verksamhet	2 539	2 051	488	
41 Obl. skolverksamhet	26 096	27 735	-1 639	
42 Förskola	9 804	9 506	298	
43 Förskoleklass	636	593	43	
44 Frivillig verksamhet	503	512	-9	
45 Frivilliga skolformer	16 378	16 755	-377	
SUMMA	55 956	57 152	-1 196	

Verksamhetens resultat för 2018 inkl förändring av semesterlöneskulden är -1 196 tkr. Utfallet är ca 1,2 mkr bättre än den prognos som inlämnades utifrån första halvårets utfall. Den främsta anledningen till det är lägre personalkostnader än befarat för andra halvåret samt statsbidrag som har sökts och beviljats för socioekonomiska och tidigt samordnade insatser (TSI) och kostnader som överförts och belastat projekt *Segregation*, totalt ca 1,8 mkr.

*Program 40:* Överskottet 488 tkr kan i huvudsak hänföras till statsbidragsintäkter.

*Program 41:* I programmet finns ett antal avvikelser på objektsnivå med över- eller underskott. Totalt visar programmet, som omfattar ca 26,1 mkr ett underskott på 1 639 tkr vilket är 936 tkr bättre än prognosen. Skolskjutsar Åsele, Fredrika och särskola -649 tkr. Obligatorisk särskola -459 tkr, Skolfritids +364 tkr. Objekt 4099 visar på ett underskott med ca 785 tkr, det är dock ca 1 715 tkr bättre än prognosen. Det beror på de statsbidrag för TSI m fl som omnämns tidigare.

*Program 42:* Förskolans överskott på 298 tkr beror på främst på en oförutsedd IKE-intäkt från annankommun. Resultatet är ca 100 tkr bättre än helårsprognosen.

*Program 43:* Förskoleklassens överskott ca 43 tkr kan härledas till lägre personalkostnader än befarat.

*Program 44:* Musikskolan visar ett litet minusresultat, -9 tkr. Underskott på övriga kostnader, överskott på personal och intäkter.

*Program 45:* De frivilliga skolformerna visar ett underskott på 377 tkr, det är ca 25 tkr sämre än prognosen. Gymnasieskolan +673 tkr vilket är 77 tkr sämre än prognosen. Gymnasiesärskolan visar på ett underskott på 9 tkr, avser interkommunal ersättning. Objekten för grundläggande vuxenutbildning, gymnasial vuxenutbildning och särsvux redovisar ett överskott på 16 tkr. SFI -1 058 tkr vilket är 97 tkr bättre än prognosen.

### Uppföljning av verksamhetsmål

Fokusområde	Övergripande mål / Nämndens egna mål	Nyckeltal/målpuffyllelse	Kommentar/analys	Grad av målpuffyllelse, 1-5*
Medborgare	Delaktiga medborgare i kommunens utveckling		Fullmäktigermål	
Medborgare	Föräldrasamverkan Föräldrainsformation om kommunens näringsliv.  Genomföra forum för samråd enl 4 kap SL	Dialog, minst 2 möten per år. Information, ett möte med föräldrar och elever i år 9. Dialog, minst 2 möten per år. Information, ett möte med föräldrar och elever i år 9.	Av verksamheten planerade möten med föräldragrupper. Föräldramöte inför valet till gymnasiet.	5
Medborgare	Trygga medborgare		Fullmäktigemål	
Medborgare	Elevens och barns inflytande.  Elevförsäkring för elever	Information, minst en gång per år. Information, samtliga barn i förskola och grundskola	Elevenkät beträffande trivsel, arbetsmiljö mm. Försäkring mot olycksfall på skoltid och fritid.	5
Verksamhet	Bra kommunal service		Fullmäktigemål	
Verksamhet	Barnomsorg tillgänglig inom fyra månader.  Syskon i förskolan på samma av-delning.	Kompetens och volym. Statistik.  Tillgänglighet, minst 75%.	Information till nämnden.  Information till nämnden.	5
Verksamhet	Främja kommunens utveckling		Fullmäktigemål	
Personal	Friskare personal	Medarbetarsamtal, rehabiliteringsträffar, friskvård, motion på arbetstid, personal- befrämjande åtgärder	Genomförs årligen.  Rehabplaner enlig lag.	5
Personal	Kompetent och flexibel personal	Uppmuntra kompetens, studiebesök, ta till vara specialkunskap. Återkoppling, möjlighet att på-verka. Möjlig tid för kompetens-utveckling, förskolan 3 dagar och grund-skolan 16 dagar.	Plan för kompetens-utveckling utarbetas årligen.	5
Ekonomi	Bättre budgetföljsamhet och målpuffyllelse	Medvetenhet, kvalitetssäkring och analys. Nyckeltal - se ovan.	Omvärldsanalys, nämndsinformation KF, regelbundna rapporter. Ekonomisk rapport vid varje OU-sammanträde.	5
Ekonomi	Kostnadseffektiv verksamhet	Nyckeltal  Kostnad/förskoleplats, kostnad/grundskoleelev	Utbildning, presidie-träffar, uppföljning.  Redovisning till nämnden enligt planen.	5



## 4 Fritid, Turism och Kultur

### 4.1 Verksamhetsberättelser

#### Personal

Per 2018-12-31 arbetade 20 personer på Fritid, Turism & Kultur. 9 st av dessa är extratjänster eller bidragstjänster.

Inom hela kommunen har sjukfrånvaron varit 7,9 %. FTK har ett lägre sjukskrivningstal under 2018.

1 Kulturhusansvarig/ marknadsbokare tillsattes i mars. Lönen delas på KH samt marknad

1 person varslades i augusti från KH pg arbetsbrist

1 pensionsavgång 100% på marknaden/ admin i september tillsattes med en 50% evenemangsansvarig.

1 50% tjänst tillsattes för Åsliä och Ungdomsgården som vi nu tagit i egen regi igen efter det att föreningar/studieförbund skött detta.

Under vår avdelning finns 2 projekt - Tunnbrödsprojektet samt e-rum. Där finns en 10% anställning och en 75% anställning som finansieras av projektmedel.

#### Verksamhet

##### Fritid, Turism & Kultur

Vid halvårsrapporten låg vi i fas, men vi visste att många fakturor för Åsele Marknad skulle komma in under augusti. Därför drog vi i nödbromsen redan där. Efter 30 september hade vi förbrukat 95% av budgeten. Med samlade krafter från alla avdelningar och lite hjälp av pengar från tillväxtverket lyckades vi trots dåligt utgångsläge få en budget i balans per 31/12-18.

##### Fritid, Turism & Kultur kontor

Budgeten hölls. Vi har dragit ner från en heltid till 50% tjänst under hösten -18. Kvarvarande personal på simhall och kulturhus har fått ta över nya arbetsuppgifter för att klara den smalare budgeten.

##### Turistbyrån

Turistbyrån flyttades från Turistbyrå till Kulturhus under hösten. Med en investeringsbudget på 250.000,- har Kulturhusets foaje fått ny reception, garderob, skyltar och fräschats upp i allmänhet. Även personalen flyttades till kulturhuset. Detta ger definitivt ett stort mervärde för personalen, medborgarna och besökare samt sparar in en hel del kostnader i underhåll.

INTILL turistprojektet avslutades under sommaren 2018.

##### Biblioteket

Bestånd 41 518

Utlån 19 955

Besök ca 22 000 samma siffra som 2017 pga ingen besöksräknare

Antal aktiva låntagare 737 st

(varav aktiva under 18 år 159 st, elever lånar oftast på lärarens kort, varav kvinnor 434 st, män 212 st)

Öppethållande 27 tim/vec

Aktiviteter 123 st (varav 56 för barn)

##### Simhallen

Ett underskott var väntat, men vi kunde tyvärr inte förändra det. Vi hade stora problem med pumpar och reningssystem, vilket gjorde att vi inte kunde ha öppen under hösten 2018. Resultatet var -170. Vi har from mitten av 2019 med en pensionsavgång dragit ner en heltids tjänst på simhallen och räknar därmed att vara i balans 2019.

## Åslia

Vi öppnade Åsliabacken 25/12 - 17. Målet är att kunna ha öppet fram till April och det hade vi. Över 100 dagar hade vi öppet. Det finns ett underskott på nästan 100', vilket beror på att vi köpt pistning av tekniska avdelningen och liftutförandet av IOGT. För att budgeten ska komma i balans tillsatte vi därför egen personal för både pistning och lift under hösten 2018. Vi har också gjort en rejäl höjning av liftkortet som legat långt under R10 nivå innan.

## Friluftsanläggningar

Ett underskott på 16'. Anledning är att kostnaden för underhåll av rastplatser blev högre än väntat.

## Friluftsanläggningar Fredrika

Ett oväntat problem med elljusspåret gjorde att det blev underskott på ca.9'.

## Sommarmarknaden

Kostnaden blev högre än budgeterat 257'. Underskottet beror delvis på att vi för första gången belastar objektet (icke budgeterat) med en 50% anställning (marknadsadmin) på 3026 (istället för tidigare 3000) för att synliggöra kostnaderna, samt för att marknadsföringen och artister blev dyrare än budgeterat.

## Kulturanläggningar

Torvsjökvarnar hade en jätte bra sommar med entreprenörer som har drivit caféverksamheten 2018 Pga. stort intresse från kommunen har Länsstyrelsen nu reserverat medel för att renovera kvarnar, dammar och rännor 2019.

## Kulturhuset

Har fått ett lyft och inger en modern fräsch känsla med den nya integrerade Turistbyrån som också delvis tillgänglighetsanpassats. Att flytta ihop turistbyrå och Kulturhus ger mervärde både för medborgare, besökare och personal.

Nästan alla kontor har målats om med egen personal. Pga av att alla tjänster på Kulturhuset är bidragstjänster och för att vi varslade en person pga arbetsbrist under sommaren har vi ett överskott på 159'.

Bion har fått ett anpassat podium för rullstulsburna.

## **Investeringar**

**Biblioteket** - har utrustats med en inpasseringssystem för att kunna utvidga öppettiderna. Pengarna 65' åskades 2016 och är nu förbrukade.

**Kulturhuset** - Turistbyråns flytt till KH är klar. 250' investeringsmedel är förbrukade

**Lappvallen** - barbersandman för sandtytor (lappvallen, Fredrika, Stamsjön) har köpts in. En ny gräsklippare har det investerats i.

**Åslia** - Ny skoter.

## **Framtid**

Det är hårda tider. Vi som kommunens enda icke lagstyrda verksamhet, måste hålla ner kostnaderna samtidigt som vi måste utvecklas för att det ska vara attraktivt att bo och leva i Åsele.

Vi har under 2018 gjort stora personalförändringar och kommer inte att göra någon större förändring under 2019.

Vi har 2019 tagit över Inflyttning och musikskolan. Musikskolan vill vi utveckla till Kulturskola.

Vi har även tagit över gymmet och biografen.

Vi planerar att jobba framåt med marknaden. vi satsar på att bli mer hållbara, mer lokala både när det gäller underhållning och produkter och på tradition och hantverk.

Vid avgång av turistsamordnare i januari planerar vi att tillsätta en destinationutvecklare med turistutbildning för att jobba starkare med Åseles turism samt Åsele marknad.

Digitalisering är en viktig del av vårt utvecklingsarbete.

Med en kommunikatör på plats blir kommunikationen internt och ut till medborgarna bättre och det hjälper att synliggöra och höja Åsele.

## Ekonomi

Vid halvårsrapporten låg vi i fas, men vi visste att många fakturor för Åsele Marknad skulle komma in under augusti. Därför drog vi i nödbromsen redan där. Efter 30 september hade vi förbrukat 95% av budgeten. Med samlade krafter från alla avdelningar inom verksamheten och lite hjälp av pengar från tillväxtverket lyckades vi trots dåligt utgångsläge få en budget i balans per 31/12-18.

### Uppföljning av verksamhetsmål

Fokusområde	Övergripande mål / Nämndens egna mål	Nyckeltal/måluppfyllelse	Kommentar/analys	Grad av måluppfyllelse, 1-5*
Medborgare	Delaktiga medborgare i kommunens utveckling		Bättre kommunikation genom en nyrekrytering på turistbyrån under sommaren	4
			Flera föreningsmöten och arrangemang för medborgarna.	
			Under sommarmarknad gav vi tillsammans med andra verksamheter information om Åsele Kommun	
	Trygga medborgare		Första hjälpen kurs för FTK anställda, Förnyat förstahjälpen material på Friluftsanläggningar och på KH.	3,5
			Ramp för rullstolsburna och nya dörröppnare på Kulturhuset	
Verksamhet	Bra kommunal service		Vi jobbar fortsatt med att mäta kundnöjdhet på KH, simhall, turismen och biblioteket med hjälp av en "happy or not terminal. Detta för att veta vad våra medborgare tycker om vår service och för att kunna förbättra oss	3,5
			Sammanlagning av Turistbyrån och kulturhuset ger en bättre medborgarservice	
			Åsliabacken har med projekt pengar förbättrats för att snösäkra och underlätta pistning	
			Alla våra avdelningar har ett swishkonto för att underlätta betalningar och minska kontanthantering	
	Taxor och avgifter skall stimulera till ett brett och varierat föreningsliv över hela kommunen oavst kön.		Åsele har låga taxor och avgifter i förhållande till resten av Region 10. vi har dock höjt en del avgifter inför 2019 för att täcka kostnader	
	Främja kommunens utveckling		Fortsatt arbete med att fräscha upp kulturhuset, tänka mer digitalt, ny hemsida	4
	Ökad kvalitet		Genom mätbara målvektyg, utbildningsinsatser hos personal, informationsmaterial och värdskap	
Personal	Friskare personal	Delaktighet, trivsel och inflytande.	medarbetarsamtalavdelningsmöten, arbetsledarträffar 1gg/mån. Fortsatt låga sjukskrivningar	4
	Kompetent och flexibel personal		div. utbildningar, kännedom om de andra avdelningarna inom FTK för att kunna vikariera för varandra	4
Ekonomi	Bättre budgetföljsamhet och måluppfyllelse	Budgetuppföljning i % . och budgetuppföljning vid arbetsledarträffar 6 ggr om året.	Under 2018 skedde många förändringar som har gjort att vi har en budget i balans!.-)	5
	Kostnadseffektiv verksamhet	Vi har dragit ner på personal genom bla pensionsavgångar och delat ut uppgifterna på befintlig personal		5

## 5 Teknik och anläggning

### 5.1 Verksamhetsberättelser

#### Personal

Under 2018 har flera vakanta tjänster tillsatts teknisk chef, GVA-arbetsledare, teknisk ingenjör och säkerhetssamordnare fastighetsskötare med bra rekryteringsunderlag.

I stort finns de tjänster budgeten tillåter på plats. Däremot finns ett underskott i tjänster utifrån de ökade krav Tekniska avdelningen får från myndigheter på sig. Framförallt är det inom administration det saknas för att skapa en dräglig arbetssituation. Det finns en långsiktig risk att personal slits och stress ackumuleras för att .

Tekniska har en stabil personalstab med relativt liten personalomsättning. Där den som förekommer är beroende på pensionsavgångar.

Sjukfrånvaron inom tekniska avdelningen är relativt hanterbar på ca 5% och ca 4,5% på ledningsnivå. Mellan arbetsgrupperna sticker lokalvården ut med hög korttidsfrånvaro medan fastighetsskötare ligger exceptionellt lågt om långtidsfrånvaron tas bort på 0,8%.

För att komma till rätta med detta så kommer aktiviteter ske under 2019 för att rätta till problemen.

#### Verksamhet

##### FASTIGHET

Den snörika vintern har inneburit oväntat mycket taksrottning, delar har lösts med egen personal men ändå har oväntat entreprenörer behövt hyras in. Kostnaden för det om ca 40 tkr var inte budgeterat. Högsta uppmätta djup var 170 cm där snön drevat och vikten uppmättes till 600kg/m<sup>2</sup>. Det har dels inneburit kostnader direkt i form av skottning och arbetstid nedlagd att bevaka snödjupen. Och dels kan det riskera innebära kostnader på lång sikt i form av skador på tak. Dock har vi ännu inte funnit några skador direkt kopplade till snön. En baksida som inte kanske blir så tydligt är att med det omfattande snöandet kommer också stora insatser att skotta fastighetsnära snö som sköts av fastighetsskötarna. När de blir upptagna i skottande börjar andra arbeten att släpa vilket påverkar den långsiktiga skötseln av fastigheterna.

Vi ser också att det finns för lite medel för underhåll. Bedömt saknas det 2000tkr till mindre rep och underhåll och nära. Och ca 4000tkr till periodiskt underhåll.

Klart har det också blivit att det finns många problem med flera byggnadskonstruktioner. Betong som borde renoverats för många år sen. Fasadenoveringar som ligger efter. Det har inneburit att Fastighet haft konsultkostnader som inte var planerade, men nödvändiga för att klargöra om status på balkonger och fasader mm. Om dessa går att nyttja eller behöva stängas.

Kostnadsmässigt ligger fastighet oerhört bra till men samtidigt underminerar de låga driftkostnaderna kapitalvärdet på fastigheterna. Kort sagt devalveras värdet för Åsele kommuns fastigheter för varje år och snart står vi inför stora problem då fastigheter är så dåligt skick att de måste rivs.

Bostadsanpassningar har under klarat budget på ett bra sätt under budget.

Hälla ekonomisk vattenförening ska renovera och Åsele Kommun har andelar i verket och har därför behövt betala 38500kr som inte var budgeterat.

Avvikelsen i budget beror på snörig vinter med kostnader i snöskottning av tak, Lokalvårdskostnaden är fortfarande, trots borttagandet av arbetsledare för hög och ytterligare åtgärder är nödvändiga.

Även energikostnaderna har kostat betydligt mer än budgeterat.

Kostnaderna för försäljningen av Eken och Boken har under 2018 kostat Tekniska ca 150tkr som inte budgeterats.

Affärsfastigheter har under året inte klarat mål budgetmässigt. Dels är uthyrningsgraden inte tillfredsställande och inte heller hyresnivåerna som går hand i hand. I Åsele finns ett överskott av verksamhetslokaler. Men attraktiva lokaler och bedömt lättuthyrda lokaler används av verksamheter som inte heller betalar någon hyra varvid målresultatet är svårt att uppnå så länge det fortgår.

##### GVA

Det ihållande snöandet under vintern med plogsväng nästan varje dygn har varit mycket dyr. Det ovanliga i vinter var att nederbörden var i stort sett normal men att den skedde under rikliga minusgrader vilket gav mycket låg densitet i snön det har tillsammans med att vintern blev lång har påverkat så att budgeten överskreds. Vi har

för att försöka minimera underskottet varit återhållsam med alla åtgärder i snöröjning och gatudrift.

Under året har flera incidenter i våra vattenproducerande verk skett. Sårbarheten i nuvarande organisation har blivit tydlig och arbetet att skapa robusthet har tekniska till 1/1 återtagit driften av vattenverken.

Under 2018 förekom en stor vattenläcka där 150 abonnenter hade störning under 7 dygn. Vattenverket i Fredrika tappade nästan 150 m<sup>3</sup> vatten inom 24 timmar. Under kommande dagar är det i princip omöjligt att behålla nivåerna i vattenverket. Förbrukningen var nästan 10ggr normal nivå.

Ingen vattenläcka upptäcktes initialt på ledningsnätet troligen beroende på den djupa snön och djupa tjälen. Många åtgärder vidtas i verket för att få det att producera vatten igen. Läckan hittas Påskaftonskväll och reparation påbörjas kommande tisdag efter alla tillstånd med väg-ägare var processade.

Den hastiga våren skapade problem bemanningsmässigt och kvalitetsmässigt då vi inte har bemanning för att hinna allt samtidigt. Sopning av sand pågick samtidigt som gräsklippning började vilket senare under sommaren skapade resursbrist då hela sommarunderhållet av park och gräs hamnade efter och behov att lösa det med extrabemanning.

Avvikelse i Budget beror till största del av ökade kostnader i snöröjningen, ökade kostnader för drift av vattenverk vilket åtgärdas genom återtagande av drift. Samt dyrare parkdrift som en följd av lång barmarksperiod.

### **Lokalvård**

För att nå budget har lokalvård genomlysts och förändringar gjorts. Borttagande av städledare, sjukdom ersätts inte första dagen utan prioriteringar görs istället. Tajtare sommarbemanning och fler extrastäd ger också effekt.

Översyn av förbrukningsmaterialkostnad ger också väsentligt lägre inköp och där fyller centralförrådet en bra funktion.

En neddragning om 40% av en heltid är genomförd och det gett en del effekt. Samtidigt är det bekymmersamt att det är oroligt i gruppen vilket på sikt kan skapa problem både för den anställda och för verksamheten.

Inför 2019 har en projektgrupp startats för att ta fram gemensamma riktlinjer och mål för lokalvården, gemensamma instruktioner och även arbeta fram en personalminskning.

## **Investeringar**

### **FASTIGHET**

Projekteringen av Bofinken drog ut på tiden men ny projektgrupp skapade en mycket bra plattform och spännande lösning. driver fram arbetet på ett långsiktigt hållbart sätt. Nya infallsvinklar och idéer hämtade från studiebesök förväntas kunna ge långsiktiga besparingar men framförallt kvalitetsmässigt mycket bättre vårdavdelningar. Byggstart bedöms bli vid slutet på året vilket medför att enbart en del av byggnationens budget kommer förbrukas under 2018 och behöver om budgeteras.

Ombyggnationen av taket på kulturhuset är genomförd.

Efter flera samråd med konsulten visar det sig att konstruktionen för ombyggnation av Ishallen blir problematisk. Kontroll och nuvarande konstruktions status genomförs under veckorna 34-35. Därefter kan ny konstruktion projekteras. För att lösa några av problemen kommer de största hålen i taket lagas under hösten.

### **GVA**

Renoveringen av Fredrika vattenverk slutförs under våren. Hela innanmätet har bytts ut med nya rör, filter och pumpar. Till det är det ett nytt styrsystem av verket installerat vilket kommer ge minskat behov av närvaro för att styra systemen. Under sommaren spolades hela ledningsnätet i fredrika och under hösten kläddes fasaden på verket om.

Den nya sopbilen levererades under juni månad och inkörningsperioden startade.

I Fredrika har en sandlåda färdigställt. I Lomsjö har några hundra meter vattenledning bytts.

## **Framtid**

### **FASTIGHET**

Vid översyn är det tydligt att Åsele kommun under lång tid haft en befolkningsminskning men tyvärr inte anpassat fastighetsbeståndet vilket medför att idag har Åsele kommun ett fastighetsbestånd som både belastar budgeten för mycket samtidigt som inte tillskjutna medel räcker till att genomföra alla renoveringar som behövs.

Det totala fastighetsbeståndet på 60 000m<sup>2</sup> innebär att kommunen behöver renovera fönster och dörrar på 2 hela

byggnader per år. Renovera 2 tak per år och renovera 3 byggnaders fasader per år. Varje år. De investeringspengarna finns inte i dagsläget. Det rör sig om i dagsläget ca 6 miljoner enbart i planerat underhåll och ytterligare 2 i mindre akut uppkomna fel.

## **GVA**

VA har idag en stor underhållsskuld att beta av. För att gå mot en mer hållbar återinvesteringsnivå behöver investeringsvolymen öka med nära på 4ggr dagens årliga nivå. 2018 renoverades vattenverket i Fredrika men Åsele vattenverk och tegelträsk har också stora behov. Åsele reningsverk behöver åtgärdas inom kort efter nya tolkningar ifrån EU och till det är Fredrika i stort behov av översyn. Därtill kommer en ombyggnation i Lomsjö bli akut efter ett föreläggande och till det skall ledningsnät börja renoveras. Det är stora utmaningar investeringsmässigt inom VA. Kommunens avskrivningstakt kommer inte klara de stora investeringarna så delar måste lösas i driften och därmed behöver taxorna höjas.

Från och med 2021 skall alla kommuner i Sverige erbjuda matavfallsinsamling. Den utmaningen innebär i stort sett en till tunna vid varje hushåll som ska tömmas. Det innebär också att en ny taxa behöver införas. Åsele samarbetar med övriga Region 10 i projektering av en insamling. GVA ändrar också system för kontroll av insamling och ett stort tunnbyte och uppmärkningsprojekt drar igång under hösten 2018. Målet är att kunna växla över till viktbaserad tömning 2020 för att öka incitamentet att sortera ut förpackningar och matavfall från sina egna sopor.

Gatuunderhållet behöver ökas och för att skapa reda och bra beslutsunderlag skapar GVA tillsammans med GIS-teknikerna ett nytt kartunderlag där registrering systematiskt kan göras direkt i kartlagret och skapa en visuell bild av läget i kommunen. Men med bara 20% tid hos GIS ligger det arbetet efter och bara en provinventering av 100m gata är ännu genomförd.

## **LOKALVÅRD**

Lokalvårds nyckeltal för effektivitet visar att det finns utrymme för att minska kr/m<sup>2</sup> genom neddragning i personal. Under 2019 kommer en pensionsavgång inte återbesättas.

## **ORO**

En oro finns över att kraven på rapporter och ökade krav på säkerhet och investeringar kopplade till dem går mycket fortare än kommunen har möjlighet att följa. På sikt behöver det utredas om verksamheter som Renhållning och Vatten och Avlopp skall samordnas mellan fler kommuner.

En oro finns också i den höga belastningen på administrativ personal kopplad till ovan nämnda problematik med många nya krav och minskande personal som skall genomföra.

## **DIGITALISERING**

Området GVA och fastighet har en stor potential med billig digitalisering uppnå stora driftsfördelar och kostnadsminskningar. Ett omfattande arbete pågår.

## **Ekonomi**

Resultatet för helåret visar på ett underskott på 1161tkr.

**Program 20 Verksamhetsfastigheter** Underskott på 674tkr beroende på hög elkostnad och hög fjärrvärme kopplat dels till stigande priser och dels till jämn låg temperatur under vintern. Men även på utrustning som havererat och behövs bytas ut. På hög lokalvårdskostnad

**Program 21 Gator, vägar o Parker** Underskott på 179 tkr. Underskottet beror på högre kostnader för snöröjning vilket beskrivits tidigare. Men även parker blev dyrare än planerat beroende på inledande intensiv säsong och en lång säsong.

**Program 22 Vatten o Avlopp** Underskott på 442tkr direkt kopplat till förelägganden från myndigheter att ändra och bygga om samt utredningar om detta. Även högre kostnader för inköpt tjänst av Åsele energiverk.

**Program 23 Avfallshantering** Underskott på 252tkr beroende på högre kostnader för inventarier och avfallstransporterna från ÅVC till Dåva.

**Program 24 Servicefunktioner** Överskott 104 tkr, lägre personalkostnader

**Program 25 Bidragsverksamhet** Överskott 232 tkr. Överskottet beror på att inga stora bostadsanpassningar är gjorda.

**Program 26 Avvecklingsfastigheter** Underskott 149 tkr. Kostnader på Eken och boken härrörande från politisk beslut vid försäljningen och inga budgeterade medel för det.

**Program 27 Affärsfastigheter** Underskott 145 tkr, Underskott beror i lägre hyresintäkter pga uppsagda privata hyresgäster för att flytta in nya verksamheter. Samt att verksamheter använder affärslokaler utan att hyra får debiteras (ca 300tkr) samt 40tkr för ej budgeterade kostnader knutna till osålda tomter. Kapitalkostnaderna har inte täckts av hyresintäkterna som skulle behövas ökas med drygt en miljon kronor.

**Program 28 Fritidsanläggningar** Överskott 344tkr. Lägre underhåll än förväntat.

#### Uppföljning av verksamhetsmål

Fokusområde	Övergripande mål / Nämndens egna mål	Nyckeltal/måluppfyllelse	Kommentar/analys	Grad av måluppfyllelse, 1-5*
Medborgare	Delaktiga medborgare i kommunens utveckling		Öppnamöten har genomförts under året med möjlighet för medborgare att framföra åsikter	3
	Trygga medborgare		Godvattenkvalitet. Vinter/sommarvåghållning håller hög kvalitet. Godjourverksamhet.	3
Verksamhet	Bra kommunal service		Välfungerande renhållningsverksamhet. Uthyrning av maskiner och utrustning från kommunens förråd	3
	Främja kommunens utveckling		God våghållning, goda kontakter och bra lokaler för verksamheter och företa.	3
Personal	Friskare personal		Fortsatt höga sjuktal hos chefer och medarbetare	3
	Kompetent och flexibel personal		Mycket flexibel personal. Utbildningar för både arbetsledare och fastighetskötare samt GVApersonal har genomförts och ytterligare utbildningar planeras. Vissa kompetenser saknas dock inom olika områden vilket drar ner betyget	3
Ekonomi	Bättre budgetföljsamhet och måluppfyllelse		Tekniska har flera ej påverkbara faktorer som behöver mer kontinuerligt följas upp för att skapa möjlighet att reagera och prioritera snabbare.	2
	Kostnadseffektiv verksamhet		Mycket kostnadseffektiv verksamhet vilket syns i jämförelsetal. Dock stor kostnads massa som i sig behöver bantas	4

## 6 Sociala

### 6.1 Verksamhetsberättelser

#### Personal

Andelen anställda har ökat inom socialtjänsten både vad gäller månadsanställda som timvikarier. Ökad bemanning följer ökad beläggning på SÄBO, korttidsplatser samt fler brukare inom LSS.

Vikariekostnad kopplas till viss del mot sjukfrånvaro som ökat jämfört med föregående år från 8,4% till 9,6%. Ohälsotoalet är fortsatt högt både vad gäller kort- och långtidssjukskrivning.

Tillgång till vård- och omsorgspersonal, med eller utan utbildning, är fortfarande ansträngd inom hela äldre- och handikappomsorgen. Rekrytering av sommarvikarier inom vård och omsorg har varit mycket ansträngd vilket medfört hög arbetsbelastning för ordinarie personal. Vakans inom IFO har medfört konsultköp.

Fortsatt stärkt bemanning avseende MAS (medicinskt ansvarig sköterska) revidering av verksamhetsrutiner, dokumentation, avvikelshantering och fallpreventionsarbete. Årshjul för utbildningsinsatser har upprättats utifrån översyn av utbildningsbehov, genomförda utbildningar för personal har gjorts bland annat inom HLR, hygien, ergonomi och lyftteknik samt påbörjan inom SBAR. Samverkansarbete med primärvård/slutenvård för trygg och säker hemgång gällande utskrivningsklara patienter och implementering av rutiner i Prator. Arbetsmiljöarbete på enheter har fortsatt med planeringsdagar med personalgrupper med inriktning för teamsamverkan och värdegrundsarbete.

Digitaliseringsarbete med uppgradering av verksamhetssystemet Procapita har påbörjats inom alla enheter äldre-, handikappomsorg och HSL.

Stödboende för EKB (ensamkommande barn) avvecklades vid årsskiftet.

#### Verksamhet

##### 50 Gemensam aktivitet

Ledningsorganisationen har omfattat fyra enhetschefer, MAS, samordnare, biståndsbedömare, ekonom och It-tekniker. Varav 0,20 MAS och 0,50 IT utöver budget.

Konsultkostnader har utgått för IFO-chef, myndighetsutövning individärenden inom IFO och LSS, handledning personalgrupper. Förvaltningsresurs belastad kostnad för medicinsk färdigbehandlade från slutenvård.

##### 52 Vård SoL och HSL

###### Äldreomsorg Biståndsbedömning

Antalet insatser under året ca 160 ärenden med fullbelagda SÄBO-platser 85 st. Ökande omsorgsbehov har krävt förstärkt bemanning över hela vårddygnet.

###### Hemtjänsten

Intäktsbortfall med överfört medel till LSS. Bemanning med 11,9 heltidstjänster. Fler brukare med dubbelbemanning. Palliativa brukare som bor hemma i livets slut med vak. Brukare med 231 timmar insatstid per månad eller dubbelbemanning vilket är insatstimmar i nivå med SÄBO-plats, demenssjuka brukare i ordinärt boende, psykisk ohälsa, multisjuka äldre. Delvis långa körningar men nöjda vårdtagare och anhöriga.

###### Hemtjänst natt

Underskott beroende på personalförstärkning utifrån vårdbehov.

###### Produktionsköket

Tillreder all mat till kommunens SÄBO, matdistribution ordinära boenden, barnomsorg och skolelever, undantaget Fredrika där Viskabaren ansvarar för matdistribution och ligger under Duvans budget.

Semesterlöneskuld efter övertagande kökspersonal från barn- och utbildning - 245 000kr Kostnadsökningar livsmedel -301 362kr.

###### Tallmon

Vikariekostnader i samband med sjukskrivningar och korttidssjukfrånvaro. Personalförstärkning utifrån palliativ vård och oroliga/våldsamma brukare med extra resurser för att undvika ensamarbete.

###### Duvan



Underskott beroende på ökat antal boendeplatser under året. En ej budgeterad nattjänst vilket innebar att det saknades ca 400,000 kr i personalbudgeten. För hög beräkning av intäkter för kost i Viskabaren, beräknad intäkt 925,000 kr verklig intäkt 663,409 kr. Högre livsmedelskostnad och fler antal elever i skolan orsakar. Ej budgeterad kostnad för chef sep-dec, städ, företagshälsovård samt inköp av nya inventarier kök.

### **Åseborg**

Svalans avdelning har haft ökade korttidssjukskrivningar och därmed ökat behov av timvikarier samt ökad fyllnadstid då ordinarie täckt upp vid vakans när det varit brist på timvikarier. Natten Åseborg ökning övertid främst när ordinarie personal arbetar extra vid palliativ vård. Fyrklöverns demensavdelning har förstärkningar varit första halvåret främst kvällar men även morgonturer via timanställda vikarier på grund av hög vårdtyngd och behov av dubbelbemanning. Långtidssjukskrivningar, studier och annan ledighet har påverkat ökade vikariekostnader. Förbättringar/inköp har gjorts av inventarier då en del arbetsredskap saknats eller varit undermåliga. Under sen höst 2018 gjordes en översyn av bemanningsbehov och personaltäthet morgon/kväll för att förbättra och möta omsorgsbehov och arbetsmiljö. Från december 2018 till december 2019 är förstärkning gjord, schemalagd, med en heltid fördelad på två personal med visstidsanställning för att tillgodose behovet av att alltid vara tre personal kväll och minst tre morgon. Därmed har behovet av extra resurs åtgärdats och vikarieanskaffning minskat. Gullivans demensavdelning har under året haft resurs pga. oro, ökad vårdtyngd och vård i livets slut vid flertal tillfällen. Denna resurs blev insatt över tid från hösten, då behov av tre personal på kvällarna bedömdes stadigvarande. Vikariekostnader och övertidsarbete för ordinarie personal. Långsjukskrivningar under vår/sommar och höst. I övrigt så är mycket slitet, så det har blivit en del inköp för att få bättre arbetsmiljö/klimat.

### **Stugan**

Underskott beroende på ej budgeterade personalkostnader för korttidsavdelning och arbetsmiljöinsatser, två nattpersonal, dag och kvällsbemanning för Stugan/korttidsavdelning. Hög vårdtyngd med oroliga brukare och palliativ vård som inneburit extra bemanning vid vak. Tre långtidssjukskrivningar.

### **Medicinska enheten, Hemsjukvård och Paramedicin**

Underskott främst beroende på 1,0 tjänst SSK utöver budget. Bemanning med 4,75 sjuksköterskor på medicinska enheten och 1,9 sjuksköterskor inom hemsjukvården ombesörjer HSL för alla inskrivna SÄBO/korttids samt 20 brukare inskrivna i hemsjukvården varav 6 bor i Fredrika.

Åsele kommun har en Specialistsjuksköterska i geriatrik. Distriktssköterska saknas. Ökade kvalitetskrav inom HSL samt över tid fler äldre multisjuka med ökande behov av HSL. Bemanning för Prator-beredskap för legitimerad personal med komptidsersättning helger/storhelg. Leasingkostnader bil -132 000kr utöver plan.

### **53 LSS**

**Personlig assistans** har ett underskott 1 787 tkr kopplas nya brukare med insatsen.

**Boende enligt LSS** har ett underskott på 1 057 tkr. Boendeplatser har ökat från 7 till 10 platser med ökat behov av personalbemanning. Ökad vårdtyngd samt hot och våldssituationer. Borgens boende har förstärkning nattresurs, andra halvåret förstärkning även kvällstid. Fågelstigens boende har haft en hel del övertid för ordinarie personal på helgerna, då vikarier saknas i hög utsträckning. Det har även varit dubbelbemanning under perioder med ökad vårdtyngd och risk för hot och våldssituationer. Viss bättring av vikariesituationen under 2019 med upprättad LSS-resurs mellan båda enheterna.

**Daglig verksamhet** Underskottet avser personalkostnad 0.5 utöver budget andra halvåret. Översyn av ej budgeterade vikariekostnader/handledare ska göras våren. Ökad lokalhyra.

**Boendestödet** 2018 följer budget.

### **55-58 Individ- och familjeomsorgen**

Köp av konsulttjänsterna beroende på att det under hela året saknats anställd IFO-chef samt att det i början av året var en vakant tjänst socialsekreterare. Under hösten kom det in väldigt många orosanmälningar under en kort period vilket innebar att ytterligare köp av konsulttjänst socialsekreterare gjordes. Detta för att säkerställa att handläggningstider hålls och att inga barn riskerar att fara illa p.g.a. att socialtjänsten inte har möjligheter att hinna med. Familjehemsplaceringar, barn. Dyr dygnskostnad för placeringar i konsulentstödda familjehem. Lägre kostnader har varit för försörjningsstöd, HVB-placeringar barn, Institutionsvård vuxna missbruk vilket gör att underskottet trots allt inte blivit större. IFO har erhållit stimulansmedel som främst används till lönekostnader.

## 59 EKB

Schablonersättning motsvarar inte kommunens placeringskostnader. Omställningstakten har inte gått lika fort i kommunen och med en stor andel placerade ungdomar utanför kommunen med varierande dygnsavgift täcker ersättningen inte längre de kostnader som kommunen har. Därav ett underskott. Det är svårt att analysera siffror då det ofta finns ett "eftersläp" pga. återsökning av medel. Sökta avvecklingskostnader 2018 avlogs från migrationsverket efter årsskiftet. Kommunen anvisades en ungdom/EKB under året.

### Stödboende ensamkommande

Stödboende i egen kommunal regi med personal och driftkostnader 2018 avslutades vid årsskiftet.

### Integrationservice

Integrationsordning i samarbete med AME. Mottagande har varit 10 individer under året. Åsele har fullgjort åtagande för kommunal 2018. Insatser har förevarit med stöd första månaderna, lån av möbler, ekonomiskt bistånd i "glappet" fram tills etableringsersättning kommer igång. Kontakter med andra myndigheter, hjälp med ansökan om hemutrustningslån, ID-korts ansökan och bankkontakt, barnomsorg och skola. Samhällsorientering i arabiska är igång i samarbete med Vilhelmina via videokonferensanläggning. Information om svenska samhället, körkortsförfrågor, rätt till bidrag etc. Timanställda tolkar boende på orten anlitas vid mottagandet. Verksamhet och personalansvar övergår till IFO 2019.

### Projekt

**TSI, tidiga samordnade insatser** Deltagande i nationellt utvecklingsarbete om tidiga samordnade insatser för unga och barn med deltagande i utbildning i praktiska samverkan, nätverksträffar och ekonomiskt bidrag. Projektets utgångspunkt är att förbättra samverkan mellan elevhälsa, hälso- och sjukvård och socialtjänst där det föreligger oro för barn och unga. Åseles utvecklingsbete utgår från befintligt samarbete med alla tre aktörer avseende HLT- samverkan, *Hälsa, Lärande och Trygghet*. Insatser har förevarit under året och projektet fortsätter till 2020.

**Arbetsmarknadskollen § 37**, projekt avslutades 2018-05-31.

**§ 37a Vän i Åsele**. projekt avslutades 2018-05-31.

**Våld i nära relationer**. Deltagande i "En kommun fri från våld", kompetenshöjande insatser inom IFO har gjorts under året. Utbildningsinsatser, NCK webb-utbildningar, samverkansinsatser med Tema-vecka har gjorts tillsammans med hälso- och sjukvård. Kampanjen "Bry dig" har genomförts. Fortsatt arbete informationsspridning.

**Palliativ vård/register** Medicinska enheten har genomfört utbildning samt visst inköp av hjälpmedel.

### Investeringar

Den budgeterade investeringarna har genomförts under 2018, inredning konferensrum och gemensamhetsutrymmen, värmeskåp till kök för transport av mat till förskola, fordonsinköp medicinska enheten. Digitaliseringskostnader för verksamhetssystem och trygghetslarm färdigställs under 2019. Kostnaden 200 tkr för planeringssystemet TES implementeras 2019.

Projektering och ombyggnation av Bofinken Åseborg beviljat under 2017, 7 mkr, färdigställs 2018/2019.

### Framtid

Effektivisering äldre- och handikappomsorgens verksamheter med anpassning av lokaler, samordning av personal, införande av ny teknik och förändrade arbetsätt för att ge bättre förutsättningar att långsiktigt minska kommunens kostnader för vård- och omsorg, höja beredskap för ökande omsorgsbehov med åldrande befolkning och behov av kompetensförsörjning i verksamheterna.

att arbeta för åtgärder som ökar känsla av trygghet och underlättar boende för den enskilde i ordinarie boende så länge som möjligt samt höja beredskapen för hemgång för medicinskt färdigbehandlade från slutenvård.

att använda digital teknik för att effektivisera vård och omsorgsarbetet

att utveckla nuvarande SoL och LSS boenden för högre grad av lokalnyttjande och effektivare samordning av personal.

Bofinken demensvårdavdelning Åseborg beräknas vara klar 2019

—Arbetsmiljöarbete med fokus på personalförfrågor och aktiva insatser för att minska kort- och långtidssjukskrivningar.

Fortsatt behov av kompetenshöjande insatser inom hela organisationen, IFO, kök, vård- och omsorg både för baspersonal och leg. personal.

—Samverkan med Region Västerbotten- gemensam vårdavdelning akutvårdsplatser/korttidsplatser

## **Ekonomi**

**Totalt gör Socialförvaltningen ett underskott på 16 873 tkr**

### **Program 50 Gemensam verksamhet**

Visar ett underskott på 649 tkr

Underskottet består av i huvudsak fyra delar, dels medicinskt färdigbehandlade 157 tkr, IT-tekniker 0,5 tj 121 tkr, MAS 114 tkr och konsulttjänster 257 tkr kompenseras till viss del av lägre lönekostnader.

### **Program 52 Vård SoL och HSL**

Visar ett underskott på 6 315 tkr

**Hemtjänsten inkl SoL 0-64** har ett överskott på 1 526 tkr. Två brukare SoL 0-64 har övergått till LSS.

**Duvan** har ett ökat antal boende. Personalförstärkning som inte budgeterats. Har ett underskott på 1 070 tkr.

**Produktionsköket** har ett underskott på 554 tkr. Livsmedelskostnaderna har ökat med 10% (192 tkr).

Övertagande av verksamhet från skolan renderar ett övertagande av semesterlöneskuld på 80 tkr.

Vikariekostnader 194 tkr

**Åseborg** har ett underskott på 70 tkr beroende på högra materialkostnader.

**Tallmon** har ett underskott på 277 tkr beroende på personalförstärkning utifrån vårdbehov främst nattetid.

**Nattpatrull** har ett underskott på 115 tkr behov av personalförstärknings utifrån vårdbehov.

**Biståndsbedömare** har ett överskott på 28 tkr.

**Boendestöd** har ett överskott på 512 tkr beroende på intäkter projektmedel.

**Stugan** har ett underskott på 2 258 tkr beroende på personalkostnader för 4 korttidsplatser rehab avdelning 1 686 tkr och materialkostnader 212 tkr. Arbetsmiljöåtgärder 360 tkr

**Medicinska enheten, Hemsjukvård och Paramedicin** har ett underskott 1 415 tkr främst beroende på högre personalkostnader.

**Öppen verksamhet** har ett överskott på 113 tkr beror på låg verksamhet under sjukfrånvaro.

**Stimulansmedel** har ett underskott på 1326 tkr lönekostnader.

**Ledningsgrupp** har ett underskott på 1 404 tkr beror på personalkostnader varav en utökning av samordnare 485 tkr, köp av tjänst enhetschef 273 tkr och iordningställande av kontorsplatser 100 tkr

### **Program 53 LSS**

Visar ett underskott på 4 506 tkr

Boende enligt LSS har ett underskott på 1 124 tkr, beroende på boende i annan kommun 180 tkr samt personalförstärknings på grund av inga vakanta boendeplatser och ett satellitboende.

Personlig assistans har ett underskott på 2 993 tkr, två brukare med beslut har tillkommit.

Daglig verksamhet gör ett underskott på 428 tkr, beroende på 1 tjänst är återbesatt.

### **Program 54 Färdtjänst**

Visar ett överskott på 6 tkr

Kommunal färdtjänst samt riksfärdtjänst har nyttjas i mindre omfattning.

### **Program 55 Öppen verksamhet**

Visar ett underskott på 3 492 tkr

Avser övriga öppna insatser för vuxna och barn. Framför allt placeringar i konsulentstödda familjehem.

### **Program 56 Institutionsvård**

Visar ett överskott på 2 362 tkr.

Framförallt inom barn och ungdomsvård som avslutats.

## Program 57 Ekonomiskt bistånd

Visar ett överskott 307 tkr.

## Program 58 Familjerätt

Visar ett överskott 54 tkr.

## Program 59 Projekt

Visar ett underskott 4 640 tkr. Underskottet beror på att schablonersättningen har minskat per dygn och ingen ersättning för avvecklingskostnader HVB-hem EKB.

## Uppföljning av verksamhetsmål

Fokusområde	Övergripande mål / Nämndens egna mål	Nyckeltal/måluppfyllelse	Kommentar/analys	Grad av måluppfyllelse, 1-5*
Medborgare	Delaktiga medborgare i kommunens utveckling	Minst 1 träff/år	Anhörigträff genomförd Gullvivan	3
	Ökad samverkan med föreningsliv/organisationer	Engagemang/medverkan i verksamheter	Samverkan med studieförbund regelbundna aktiviteter äldreomsorg	
	Trygga medborgare		Kort väntetid myndighetskontakt	5
Verksamhet	Bra kommunal service			4
	Ökad information till allmänhet	Annonsering Åselenytt 4 ggr/år	Ny hemsida	
	Kompetenshöjande insatser	Kompetensförsörjningsplan för alla enheter	Upprättande av kompetensförsörjningsplan påbörjad,	
	Främja kommunens utveckling			4
	Ökad kvalitet	Brukarenkäter	Enkät till brukare inom vård och omsorg ej gjord. Bemötandenkät IFO genomförd	
	Nöjdare personal	Medarbetarsamtal med all personal	Regelbundna samtal	
Personal	Friskare personal			2
	Sänka sjuktalet	minska med 2%	Ökad enhetschefsnärvaro, riktat miljöarbete, uppföljning av långtidssjukskrivna	
	Kompetent och flexibel personal			5
	Delaktighet/trivsel	personalträffar i samverkansfrågor	Ökad flexibilitet och samverkan mellan personalgrupper	
Ekonomi	Bättre budgetföljsamhet och måluppfyllelse			2
	Medvetenhet hos personal	Enhetschef har budgetansvar och informerar medarbetare	Ekonomiska redovisningar föredras på personalmöten	
	Kvalitetssäkring- och analys	Ekonomiska rapporter till OU och KS	månadsvisa uppföljningar och analyser	
	Jämförelse mellan kommuner i R8	KKIK	Rapportering till KKIK	
	Kostnadseffektiv verksamhet	Budgetutfall	verksamhet visar budgetföljsamhet	2

## 7 Miljö- och byggnadsnämnd

### 7.1 Verksamhetsberättelser

#### Personal

I juni avslutade dåvarande byggnadsinspektören sin tjänst i kommunen för att övergå till en ny tjänst i annan kommun. Då ny tjänstetillsättning inte kunde ske pga. dåligt externt intresse löstes problemet med att tjänsten besattes via ett konsultuppdrag i kombination med en deltidsanställning.

Under hösten gick miljöinspektören på gravledighet och beräknas återkomma under hösten 2019. En stor del av miljöinspektörens ärenden handläggs under denna period via hjälp av Lycksele kommuns och Dorotea kommuns miljöenheter.

I vad avser kanslitjänsten vid Miljö- och byggnadsnämnden är denna intakt, trots stor arbetsbelastning, då tjänsten servar fler förvaltningar än Miljö- och byggnadsnämnden.

2017 förändrades Räddningstjänstens verksamhet då krisledningsverksamheten övergick till Kommunstyrelsen och tillsynsverksamheten förblev kvar hos Miljö- och byggnadsnämnden. Tillsynsverksamheten har under året med hänsyn till detta gått på sparlåga, då det saknats personal och kvalifikationer för att utföra tillsynen.

Några sjukskrivningsperioder har verksamheten varit förskonade ifrån.

På grund av den arbetsbelastning som finns, deltar inte personalgruppen i någon större omfattning i personalutbildningsinsatser, utan man prioriterar arbetsuppgifterna för att inte halka efter. Vidare har kontaktnätet inom DoViÅs försvunnit när Samsa kom till, vilket innebär det lilla mer intima kontaktnätet försvunnit och gått upp i ett större mer opersonligt.

#### Verksamhet

Verksamheten har inte haft några iögonfallande händelser som kan vara värda att nämna utan arbetet har löpt på i tänkta banor..

Två detaljplaner har färdigställt, högspänningsledning Norrstrand samt blivande rastplatsen vid cirkulationsplatsen lv. 90/92.

Dessutom tillkom en del arbete vid införandet av den nya personuppgiftslagen GDPR.

#### Investeringar

Några större investeringar har Miljö- och byggnadsnämnden inte genomfört.

#### Framtid

I en trängd ekonomi kan det inte ske några stora förändringar i nutid. Översiktligt får vi hoppas att nuvarande verksamhet kan flyta på, effektiviseras och utvecklas inom ramarna som man tilldelas.

Dock inför framtiden måste vissa system utvecklas för att stötta upp personalgruppen med effektiva handläggningssystem.

Vidare vill Miljö- och byggnadsnämnden inför framtiden göra **kommunen uppmärksam på det ökande antalet byggnadsverk som står och förfaller, förfular, försämrar boendemiljön**, dels i tätorterna Fredrika och Åsele samt i byarna runt om i kommunen. Redan idag tär detta problem på nämndens handläggare då varje ärende blir komplext och många gånger har fastighetsägarna flytt landet.

#### Ekonomi

Miljö- och byggnadsnämnden har under 2018 lyckats väl med att hålla sig inom tilldelad budgetram. Tilldelad ram för 2018 uppgick till 1 541 tkr varav ack. utfall stannar på 919 tkr vilket innebär det outnyttjade utrymmet är 622 tkr.

## Orsaker/kommentarer

1. Personalkostnaderna blev ca. 142 tkr lägre pga. att byggnadsinspektören slutade enl. ovan i juni.
2. Däremot ökade budgeterade Övriga kostnader med 372 tkr pga inköp av konsult-tjänster för GIS för samt byggnadsinspektörstjänsten.
3. Förrättnings- och granskningsavgifterna (3110) blev högre än budgeterade beroende på vindkraftsutbyggnaden i Fredrika samt till detta kommer ej kalkylerade intäkter på Ej momspliktiga taxor och avgifter (3132) och Försäljning av tjänster (9361). Totalt kalkylerade Miljö- och byggnadsnämnden att verksamheten kontoret (0300) skulle ha en intäkt om 230 tkr men den uppgick till 902 tkr.
4. Miljöenhetens bokslut för tillsyn av Hälsoskydd (0305), Livsmedelstillsyn (0306) och Miljöskydd (0307) där har utfallet i förhållande till budget för 2018 gått med ett minusbelopp om 120 tkr. Orsakssambandet är kostnadsmassan för köp av tjänst för miljöinspektör från Lycksele.

## Uppföljning av verksamhetsmål

Fokusområde	Övergripande mål / Nämndens egna mål	Nyckeltal/måluppfyllelse	Kommentar/analys	Grad av måluppfyllelse, 1-5*
Medborgare	Delaktiga medborgare i kommunens utveckling	Antal möten Antal annonser	Annonser i Åsele Nytt	3
	Trygga medborgare	Få tillbud/anmälningar Antal fortbildningar	Kunniga tjänstemän och politiker	3
Verksamhet	Bra kommunal service	Få klagomål mot Miljö- och Byggnadsnämnden	Kort handläggningstid Bra bemötande Serviceinriktad	4
	Främja kommunens utveckling	Antal Vitesförelägganden Aktiviteter med andra kommuner Antal utbildningar/konferenser	Få vitesförelägganden Delaktivitet i utb. Utveckling av samarbete med andra kommuner	3
Personal	Friskare personal	Hälsotal	Sjuktalen är låga	3
	Kompetent och flexibel personal	Engagemang Arbetsglädje	Ta tillvara specialkompetens Återkoppling Möjlighet att påverka	3
Ekonomi	Bättre budgetföljsamhet och måluppfyllelse		Medvetenhet Delaktighet Kvalitetssäkring och analys	4
	Kostnadseffektiv verksamhet	Interna nyckeltal Interna bedömningar	Kvalitet och prestation Utbildning Medvetenhet Kunskap	3

## 8 Åsele Energiverk AB

### 8.1 Kommunkoncernens bolag

#### Förvaltningsberättelse

Styrelsen för Åsele Energiverk AB, 556229-1095, med säte i Åsele får härmed avge årsredovisning för räkenskapsåret 2018. Detta är bolagets 34 räkenskapsår.

#### Verksamheten

##### *Allmänt om verksamheten*

#### Organisation

Bolaget, som är helägt av Åsele kommun, är moderbolag i en mindre koncern bestående av tre bolag, Åsele Energiverk AB, Åsele Kraft AB och Åsele Elnät AB. Dessa två bolag förvärvades i maj 2016 och ägs till 100% av Åsele Energiverk AB. Åsele Energiverk AB bedriver produktion och distribution av fjärrvärme till industrier, serviceinrättningar och bostäder inom Åsele tätort. Alla tre bolagen har gemensam styrelse och under året har ledamöter och suppleanter varit:

Ordinarie ledamöter:

Mikael Gavelin, ordförande

Ture Ekegerd

Stig Hellman Vice ordförande

Gunnel Jonsson

Urban Lindström

Suppleanter:

Pascal Borer

Dick Edström

Stig Anders Hansson

Marcus Lind

Torsten Lundborg

Tjänstemän:

Roger Jansson VD

Henrik Ahlqvist, driftchef

#### Allmänt

Bolaget, som 2011 förvärvade marken i anslutning till produktionsbyggnaden, har även detta år fortsatt planering av marken för att på ett rationellt sätt kunna ta hand om råmaterialet som behövs för produktionen. Den blandning av biomassor som man numera kan göra har inneburit effektivare nyttjande av biomassor av olika slag.

Byggnaden är klassad som skattefri specialbyggnad och har således inget taxeringsvärde åsatt.

Försäljningen har under året varit 26 Mwh (25,5) vilket innebär en ökning med 0,5 Mwh

Ökningen var marginell, beror bla på Wärdshuset. Den budgeterade försäljningen hade beräknats till 24 000 Mwh.

#### Miljöinformation

Åsele Energiverk AB bedriver anmälningspliktig verksamhet enligt förordningen (SFS 1998:899) om miljöfarligt verksamhet och hälsoskydd. Den anmälningspliktiga verksamheten avser en förbränningsanläggning med en installerad tillförd effekt på 13,5 MW, SNI-kod 40, 60. Med anmälningsplikten följer villkor om begränsning av utsläpp av stoft i rökgaser från fastbränslepannor och oljepannor samt begränsning av ljudnivå hela dygnet. Den anmälningspliktiga verksamheten omfattar ca 98% av bolagets omsättning.

### ***Väsentliga händelser under räkenskapsåret***

Arbetet med Älgsjömyren fortsätter, munken och arbetet med nytt inlopp för bäcken är klart. Bara att invänta snösmältningen för att se hur vattnet brer ut sig. Aska har under året levererats till DÅVA och för närvarande pågår undersökning av möjligheterna att använda askan för gödning av skogsmark. Under sommaren kommer en av kommunens vägar askas och sedan grusas.

Under året flyttade vi till gemensamt kontor för alla bolag, lokalen helrenoverades och anpassades så att vi även kan ha våra styrelsemöten där.



## 9 Stiftelsen Åselehus

### 9.1 Kommunkoncernens bolag

Styrelsen och verkställande funktionären för Stiftelsen Åselehus 896100-0794 avger nedan en redovisning för sin verksamhet under år 2018.

#### ORGANISATION

##### Styrelsen

###### *Ordinarie*

Thure Ekegerd, ordf. ( Åp )

Lars-Olof Sahlbjörk ( C )

Gunnel Jonsson ( S )

Ove Nordin ( S )

###### *Suppleanter*

Staffan Selin ( ÅP )

Birgitta Jonsson ( S )

Ulla Dahlberg ( V )

##### Revisorer

Håkan Jonsson, PwC

Av kommunen utsedda revisorer: Birgitta Lindström och som ersättare Ronald Findin.

##### Organisationsanslutningar

Åselehus är ansluten till SABO, Fastigo samt medlem i HBV. Allt för att säkra information om verksamheterna och att garantera stöd vid behov.

##### Personal

På kontoret har 2,5 personer varit årsanställda. En målare har anställts from 180101.

#### ALLMÄNT

Företaget drivs som stiftelse alltsedan Åsele Kommun startade verksamheten. Stiftelsen har sitt säte i Åsele. Styrelsen har haft 5 sammanträden under verksamhetsåret. Därtill har styrelsens ledamöter vid skilda tillfällen deltagit i samråd och överläggningar med kommunens representanter.

##### Stiftelsens ändamål

Stiftelsens syfte är att med tillämpning av kommunal självkostnads- och likställdhetsprincip svara för bostadsförsörjningen inom Åsele kommun, varvid hyresgästernas behov av lägenheter och service skall beaktas. Åselehus jobbar fortlöpande med att tillgodose behovet av lägenheter utifrån rådande förutsättningar. Styrelsen anser att stiftelsens ändamål enligt stadgarna efterlevs och att det inte gjorts några avvikelser från ändamålet under året.

##### Händelser efter balansdagen

Inga väsentliga händelser har inträffat efter balansdagen.

##### Årets resultat

Företaget redovisar en vinst på 1 468 kkr före bokslutsdispositioner.

Den höga vinsten beror på erhållen försäkringsersättning med 3 275 kkr för det hus som brann på fastigheten Blåmesen 1 i slutet av mars 2018.

Uthyrningen av lägenheter gav 3,6% lägre intäkter än budgeterat (-465kkr). Resultatet för lokaler blev 3,2 % lägre intäkt än budgeterat (-67 kkr). Hyresbortfallet för bostäder var 3,3% lägre än budgeterat (+29 kkr), hyresbortfallet för lokaler blev 42,5% lägre än budgeterat (+157 kkr).

2018 genomfördes en hyresförhandling med följande utfall:

- Från 1/7 2018 grundhyra och värme + 1%/år.

Tidigare har Grundhyra och Värme specificerats på var sin post, både i bokföringen och på hyresgästernas avier. From 1/1 2019 kommer Grundhyra och Värme att slås ihop till en enda post, Hyra.

## **Underhåll fastigheter**

Under 2018 har reparation och underhåll utförts till en total kostnad av 3 377 kkr vilket medför en ökning på 1 483 kkr mot 2017. De enskilt största posterna är utbyte av belysning i trapphus, tvättstugor och entréer på ett flertal fastigheter (365 kkr), relining av avlopp på Boken 3 och Linden 5 (353 kkr), asfaltering Boken 3 och Eken 3 (250 kkr) tilläggsisolering tak Ugglan (Falken 13) och Torpet 1 (165 kkr), reparation av fönster Falken 3 och Torpet 1 (115 kkr), utbyte av belysning trapphus Renen 15 (100 kkr), byte av portar på Torpet 1 (87 kkr), utbyte av vattenledningar Blåbäret 1 (75 kkr), nya låssystem Ålen 11-12 och Linden 3/5 (70 kkr), samt invändiga reparationer av lägenheter (270 kkr).

## **VÄSENTLIGA HÄNDELSER UNDER RÄKENSKAPSÅRET**

Detta år har påverkats mycket av den brand som utbröt på Fågelstigen 5 i slutet av mars. Branden började längst ned på fasaden och spred sig snabbt upp till vindan vilket försvårade släckningsarbetet som pågick i över ett dygn. Endast två av de totalt sex lägenheterna blev brandskadade men släckningsarbetet gjorde att huset fick omfattande vattenskador. Det bedömdes att vid en ev. reparation skulle endast stommen gå att ta tillvara. Styrelsen fick ta del av underlag för de två alternativen reparation/uppbyggnad och rivning/sanering. Utifrån rådande vakansnivå och kostnadsberäkningar för de två alternativen beslutades att huset skulle rivas. Trots ett bra samarbete i vår arbetsgrupp har arbetet med att hitta nya bostäder till hyresgästerna, förhandlingar med försäkringsbolaget och slutligen hanteringen av rivningen tagit en stor del av personalens tid i anspråk. Detta gjorde att vi halkade efter med det planerade underhållet. Vi försökte under hösten att komma i kapp så mycket som möjligt men tyvärr hann vi inte med allt som var inplanerat i budgeten.

I början av juni hölls den årliga trivselkvällen för våra hyresgäster. Vi informerade om verksamheten och planerat underhåll. Det bjöds på grillkorv och kaffe. Dessutom hade vi två representanter från energiprojektet LEK3 som vi deltar i tillsammans med Åsele kommun och Åsele Energiverk. De informerade om vad som händer i projektet och delade ut en broschyr med lite tips på energispar. Trots att regnet hängde i luften var det bra uppslutning och det blev en trevlig träff med hyresgäster, Åselehus personal och delar ur styrelsen.

Efter ett anbudsförfarande som påbörjades i slutet av 2017 såldes en av våra fastigheter i Fredrika, Viska 2:10, i mitten av året. Fastigheten bestod av ett hus med 12 lägenheter, en garagelänga samt en gårdsbyggnad med tvättstuga och samlingslokal. Anledningen till försäljningen är fastighetens höga vakansnivå som varit under en längre tid.

Tidigare har Åselehus upphandlat ramavtal på måleritjänster tillsammans med kommunen. Då vi sett ett ökat behov av att nyttja denna tjänst så har Åselehus from 1 januari 2018 anställt en egen målare. Han kommer att utföra både inre och yttre underhåll på våra fastigheter, såsom tapetsering, målning, mattläggning, målning av fasader och fönster. Såväl kommunen som övriga bolag inom kommunkoncernen kan nyttja målarens tjänster.

Under året har vi genomfört energisparåtgärder i form av tilläggsisolering av tak på tre hus, utbyte av belysning i tvättstugor, trapphus och entréer till ledbelysning samt inköp av energisnåla torktumlare till två tvättstugor.

Den totala vakansnivån i Åselehus bestånd har ökat något jämfört med tidigare år. I år har vi i genomsnitt haft 15 lediga lägenheter, snittet för 2017 låg på 14 lägenheter. Kostnaden för hyresbortfallet för bostäder är i stort sett oförändrat jämfört med föregående år.

Ännu ett år har gått och ett nytt har börjat, vi ser med spänning fram emot vad 2019 har att erbjuda.

## **FRAMTIDA UTVECKLING**

Under 2019 kommer Åselehus, tillsammans med Åsele kommun, att uppgradera ekonomisystemet. Samtidigt kommer ett nytt system för elektronisk hantering av leverantörsfakturor att installeras. Dessutom kommer det befintliga hyressystemet Vitec att kompletteras med en modul som gör det möjligt att hantera felanmälningar och besiktningar i appar. Detta kommer att effektivisera arbetet för såväl den administrativa personalen som för målaren och fastighetsskötarna.

## 10 Åsele Näringslivsstiftelse (ÅNS)

### 10.1 Kommunkoncernens bolag

#### Åsele Näringslivsstiftelse (ÅNS)

Åsele Näringslivsstiftelse får härmed avge verksamhetsberättelse och redovisning för 2018, i år är det de 34:a verksamhetsåret för stiftelsens verksamhet. ÅNS mål är att bredda och utveckla näringslivet i Åsele kommun.

Samt att skapa bättre förutsättningar inom privat företagande i kommunen.

Styrelsen har sammanträtt 7 gånger under året.

#### STYRELSEN

*Ordinarie ledamöter: Suppleanter:*

Anders Westman ordförande (Åp) Stig-Anders Hansson (V)

Andreas From vice ordf (Op) Håkan Blomqvist (F)

Niclas Mårtensson (F) Jessica Olofsson (F)

Ove Nordin (S) Annelie Grahn (LO)

Ronald Wallin (F) Pascal Borer (Op)

Tommy Danielsson (LO) Emil Niklasson (Åp)

*Verkställande tjänsteman*

Calle Birgersson

*Revisorer*

Håkan Jonsson Auktoriserad revisor, Öhrlings Pricewaterhouse Coopers

Tord Gardeström Lekmannarevisor

#### Årets Resultat

ÅNS redovisar ett överskott på 326 tkr.

#### Näringslivsbefrämjande åtgärder

Under året har efterfrågan på industri och företagslokaler ökat vilket har medfört att de kommunala tillgångarna är uthyrda. Investeringar i verksamhet och maskiner har varit bra under 2018 och efterfrågan av det regionala företagsstödet som Länsstyrelsen och Tillväxtverket har ökat från företagen att söka. ÅNS har medverkat till att företagen sök medel för ca 7,7 milj kr under 2018.

Under 2018 har projekt utvecklats och genomförts i samverkan med företag, Länsstyrelsen och angränsande kommuner

Och då med Region 10.

Som tidigare sker ett fortsatt samarbete mellan näringslivskontoren inom Region10 syftet är att stärka och komplettera varandra för att skapa en starkare och konkurrenskraftigare region i Västerbotten.

Och denna grupp har nog aldrig varit mer sammansvetsade.

Främjandet av näringslivet har under året skett genom support vid ansökningar för regionalt investeringsstöd, framtagande av beslutsunderlag och insatser för att öka samverkan och dialog mellan aktörer som främjar näringslivet lokalt men även regionalt. Insatser som har prioriterats är

genomförande av projektet

Möjligheternas Region, som slutfördes under 2018 och som blev en framgångsfaktor för oss i Åsele. Och detta har gjort att vi nu fått igång en förlängning som nu heter NiMR, Nya möjligheternas region under perioden 2018-2020.

Teknikparken fortsätter och avslutas under 2019. Under 2018 har det varit fokus på att få igång Åsele Vårdshuset och det lyckades vi med under 2018 och det är av stor vikt med tanke på Vindkrafts etablering i Åsele.

När det gäller Vindkraftsetableringen så har det varit ett stort område detta. När det gäller det så har många varit involverade i det, och det har varit många träffar med Vattenfall samt Vindkraftcentrum. Men det sammantaget har gjort att detta är nu klart och vi har en investering på ca 6,0 miljarder i Åsele, och detta rör sig om ca 800 olika jobb under byggtiden som är i ca 4-5 år.

Och detta har gjort att Vindkraftcentrum och Vattenfall gjort en film om Åsele och hur vi lyckats få Företagen med på denna resa. Vattenfall har oss som pilotkommun när det gäller hur man kommer att fördela Vindkrafts pengarna som man tidigare delat ut som byggde pengar. Nu har man gjort ett samarbete med Garantia så dom betalar ut hela summan för ca 25-30 år i en pott som Företagen kan ges hjälp med lån.

Vi hade även fokus på att få igång en aktiv Företagare förening och det blev klart med ny styrelse under 2018.

Ett mål var att ordna en företagare gala och det gjorde vi under namnet Åsele banketten, och den genomfördes under hösten 2018 och med ett mycket lyckat gensvar från alla.

Samt att vi hade önskemål att flytta ÅNS kontoret till ett mer eget ställe och där har vi haft olika alternativ men det blev den tidigare Swedbank som blev ÅNS kontoret som kommer att flyttas in i under början 2019.

Vi bestämde även att Lärcentrum skulle läggas under skolan och tas ut ifrån ÅNS verksamhet och det sker från den 1/1 2019.

## **Projekt**

ÅNS har under året medfinansierat projektet Möjligheternas Region och Inlandsnod

Möjligheternas Region var i full drift och erbjuder tjänster inom nystartsrådgivning, affärscoach och innovationsrådgivning för personer som planerar att starta eget företag eller vill utveckla sin verksamhet. Projektet påbörjas i slutet av 2015 och pågår fram till 2018. Och här har det lämnats in en nya ansökan för att kunna få en förlängning till 2020 och det blev förlängning under namnet NiMR

När det gäller Lärcentrum så har det varit upp om det skall ligga på ÅNS eller om detta skall vara på skolan och det flyttas ny till skolan från den 1/1 2019

Inlandets Teknikpark har under året genomfört sin investeringsplan och köpt in två stycken 3D-printers till Åsele som har placerats vid ÅMV-produktion AB samt vid Åsele centralskolan i syfte att skapa en bredare nyfikenhet för den kommande tekniken. Implementering av VR-teknik vid grundskolan har påbörjats. Och detta fortsätter under 2019 och sedan så får vi se om detta kommer att finnas vidare.

## **Personal**

Vid verksamhetsårets utgång var 1 Näringslivschef anställd och 1 Affärscoach genom Möjligheternas region och en på Lärcentrum på 25% som slutar från 1/1 2019 och flyttas till skolan.

Under 2018 har Affärscoachen som är anställd på NiMr anställd på ÅNS till

20 % detta för att affärsrådgivningen ökar hos oss.

## **Slutord**

Positivt och glädjande att nya företag har startats under 2018 och att investeringar har skett för att utveckla teknik, produktion och ökad marknadsföring.

Befintliga och etablerade företag har under året genomfört stora investeringar och insatser för att utveckla sin verksamhet.

ÅNS har genom sin verksamhet för näringsliv, och projektverksamhet bidragit till ökad tillväxt och skapat strukturer för att möjliggöra för Företagens utveckling. Och genom det ökade samarbetet mellan Näringslivschef och Affärscoachen har det möjliggjort att företags kontakter ökat och möjligheterna till tillväxt i kommunen.

Beträffande ÅNS ekonomiska ställning så en bidragande anledning till denna är att verksamheten fått neddragna anslag och att en heltids Näringslivschef anställts, från att tidigare varit på halvtid. Samt att kostnaderna för Lärcentrum ligger på ÅNS. Men under 2019 kommer detta att ligga på skolan.

Under 2018 har stiftelsen erhållit 600 tkr i finansiering från Åsele Kommun som nu sänkts till 475:-tkr och detta belopp måste höjas för ÅNS fortlevnad för kommande framtid.

### **Väsentliga händelser efter räkenskapsåret utgång**

Regeringen har beslutat att via Tillväxtverket tilldela ett antal kommuner i glesbygd medel för att bedriva näringslivsarbete. Åsele kommuns medel uppgår till 1,76 mkr per år mellan 2018-2020. Åsele kommun är den som fått medlen och dessa skall tillsammans med Åsele Näringslivsstiftelse användas i att förbättra företagsklimatet på orten och ÅNS får en betydande del av dessa medel. Detta är en avgörande för ÅNS fortsättning, att driften tas av delar av detta, eftersom KS har minskat finansieringen till ÅNS från 600,000:- till 435,000:-. Så för ÅNS framtid måste man se över detta.

## 11 Destination Södra Lappland AB

### 11.1 Kommunkoncernens bolag

#### Grundandet och ägarna

Grundat efter ett initiativ år 2009, då kommunerna i Vilhelmina, Dorotea, Åsele och Strömsund, tillsammans med Näringsdepartementet, Länsstyrelsen i Västerbotten, Tillväxtverket, Vägverket samt lokala entreprenörer, beslutade att bilda ett destinationsbolag. Destinationsbolaget ägs i dagsläget till lika delar av kommunerna som grundade bolaget men en målsättning är att det regionala näringslivet ska överta majoritetsägandet.

#### Syfte

Destination South Lapland ska marknadsföra och sälja turistrelaterade produkter och tjänster som produceras i de fyra kommunerna. Destinationsbolaget ska aktivt hjälpa till att attrahera investeringar inom destinationen.

Destination South Lapland ska vara ett samverkansorgan för turism och infrastruktur i området.

Destinationsbolaget ska aktivt säkerställa kvalitet på produkter och tjänster som marknadsförs samt aktivt bidra till att tjänster och produkter kontinuerligt utvecklas och förbättras. Destination South Lapland ska gemensamt ägas av privata och offentliga sektorn i området för att säkerställa samarbetet mellan dessa sektorer.

#### Vision

Södra Lappland ska vara en exklusiv internationell destination med unik och orörd vildmark tillgänglig 365 dagar om året.

#### Grundläggande värderingar

- Värna natur och miljö
- Värna samekulturen
- Värna närproducerade varor och tjänster
- Hela destinationen ska utvecklas, inte enbart enskilda komponenter

## **12 South Lapland Eco Invest AB**

### **12.1 Kommunkoncernens bolag**

Vilhelmina, Åsele, Dorotea och Strömsunds kommuner gick gemensamt in i bolaget med syfte att utveckla och bygga ut flygplatsen i Vilhelmina så att större plan från både Sverige och Europa kan landa. Bakgrunden till bildandet av bolaget var att dagens korta landningsbana begränsar möjligheten att landa med större flygplan trots att behovet finns redan nu under högsäsong.

Bolaget befinner sig i likvidation.